

30 Οκτωβρίου 2013

Η εφυαλωμένη μεσαιωνική συλλογή Μουσείου Πιερίδη.

/ [Επιστήμες, Τέχνες & Πολιτισμός](#)



Φωτ: 1

Η συλλογή εφυαλωμένης κεραμικής του μουσείου, είναι μια από τις λίγες που υπάρχουν στη Κύπρο. Η τέχνη αυτή κάνει την εμφάνιση της στη Κύπρο γύρω στον 13ο αιώνα.

Τα Κυπριακά αγγεία βρίσκονται μέσα στη βυζαντινή παράδοση τόσο από άποψη τεχνικής, όσο και από άποψη διακόσμησης αφού το μεγαλύτερο μέρος της παραγωγής είναι εγχάρακτα. Σταδιακά η κεραμική τέχνη εμπλουτίστηκε με ντόπια στοιχεία, καθώς και από τη σταυροφορική και ιταλική τέχνη της δύσης.

Η βυζαντινή κεραμική ανήκει στα πορώδη κεραμικά με εφυάλωση μολύβδου. Η εφυάλωση μολύβδου έχει το πλεονέκτημα να δίνει στο έργο μια λαμπερή και διάφανη όψη, ενώ ταυτόχρονα χρωματίζεται εύκολα με οξειδία άλλων μετάλλων, όπως με οξείδιο του σιδήρου που δίνει ένα ζεστό καφεκίτρινο χρώμα ή με οξείδιο του χαλκού που δίνει το πράσινο χρώμα.

Η εγχάρακτη τεχνική επιτυγχάνεται με τη χάραξη στο επενδυτικό στρώμα από άσπρο ή ασπριδερό επίχρισμα που καλύπτει τα αγγεία τα οποία είναι κατασκευασμένα συνήθως από κόκκινο πηλό. Με την χάραξη που γίνεται με ένα μυτερό εργαλείο (καλάμι) αποδίδεται το διακοσμητικό θέμα, το οποίο ξεπροβάλλει κάτω από το ανοιχτόχρωμο επίχρισμα το σκούρο χρώμα του πηλού. Η κατηγορία αυτή περιλαμβάνει τα λεπτεγχάρακτα και τα αδρεγχάρακτα αγγεία (λεπτή ή αδρή χάραξη).

Εκτός από την εγχάρακτη τεχνική, χρησιμοποιείται και η απλή γραπτή τεχνική όπου με χρώμα ζωγραφίζονται πάνω στο αγγείο διακοσμητικά θέματα, ζωικά ή φυτικά μοτίβα. Ο πιο συνηθισμένος τύπος γραπτής ζωγραφικής είναι αυτός που η χρωστική ύλη χρησιμοποιείται ως επίχρισμα (“γραπτά δι’ επιχρίσματος”). Είναι αυτό που οι λαϊκοί κεραμιστές, ονομάζουν “μπατανά ή αστάρι” και που είναι καθαρός αραιωμένος πηλός. Έτσι το διακοσμητικό αποτέλεσμα προκύπτει από την αντίθεση μεταξύ των άσπρων ή ρόδινων γραμμών του επιχρίσματος και του κόκκινου πηλού του αγγείου. Τα “γραπτά δι’ επιχρίσματος” αγγεία χρονολογούνται στο 13ο αιώνα και είναι κούπες ή κανάτια (φωτ 1). Στο τελικό αποτέλεσμα συμβάλλει καταλυτικά η εφυάλωση που εκτός από την στιλπνή και αδιάβροχη επιφάνεια, δίνει το χρώμα της στα καμωμένα με άσπρο επίχρισμα διακοσμητικά μοτίβα. Τα αγγεία αυτά κατασκευάζονταν από τα εργαστήρια της νοτιοδυτικής περιοχής της Πάφου και της Λέμπας.



Φωτ: 2

Τα αγγεία του 13ου αιώνα κυρίως κούπες, έχουν αδρή χάραξη σε όλη την επιφάνεια με πορτοκαλόχρωμη ή πράσινη εφύαλωση. Στη πρώτη περίπτωση το σχέδιο είναι ένα τριφυλλόσχημο πλέγμα, ενώ στη δεύτερη περίπτωση ένας ανθρωπόμορφος ρόδακας που ανάμεσα στα πέταλα του βρίσκεται η επιγραφή Θ (ε) όδωρο(ς) (φωτ 2).

Μέσα στο 13ο αιώνα αρχίζει η χρησιμοποίηση πρόσθετου χρώματος που τοποθετείται με πινελιές πάνω στο εγχάρακτο σχέδιο. Το χρώμα που χρησιμοποιείται για τις πινελιές είναι το καφεκίτρινο και το πράσινο. Ένα δείγμα αδρής χάραξης με καφεκίτρινες πινελιές από τα εργαστήρια της Πάφου είναι η κούπα με παράσταση κυνηγού-γερακάρη (φωτ 3).



Φωτ: 3 Στο δεξί του χέρι κρατεί γεράκι, με το αριστερό χαιδεύει ένα άλλο όρνεο, ενώ ένα τρίτο βρίσκεται ανεβασμένο στο ώμο του. Στη εσωτερική επιφάνεια της κούπας η εφυάλωση είναι κίτρινη.

Στο δεξί του χέρι κρατεί γεράκι, με το αριστερό χαιδεύει ένα άλλο όρνεο, ενώ ένα τρίτο βρίσκεται ανεβασμένο στο ώμο του. Στη εσωτερική επιφάνεια της κούπας η εφυάλωση είναι κίτρινη.

Όπως αναφέραμε εργαστήρια εφυαλωμένης κεραμικής λειτουργούσαν τον 13ο και 14ο αιώνα στο χωριό Λέμπα της επαρχίας Πάφου και σε εργαστήρια στη νοτιοδυτική Πάφο. Ένα νέο κέντρο παραγωγής εφυαλωμένης κεραμικής, κάνει την εμφάνιση του περί το τέλος του 14ου και αρχών του 15ου αιώνα στην περιοχή της Λαπήθου. Τα αγγεία της Λαπήθου είναι κυρίως εγχάρακτα, εμπλουτισμένα με καφεκίτρινες και πράσινες πινελιές. Τα χρώματα είναι φωτεινά και διάφανα, ενώ η εφυάλωση άχρωμη και λαμπερή αναδεικνύει το τελικό διακοσμητικό αποτέλεσμα.



ι φυτικά μοτίβα. Στη
ίκια, κούπες με όρθιο
βάση (φωτ 4).

Ένα εντυπωσιακό

εύρημα από τη Λάπηθο είναι ένα σύνολο κολλημένων αγγείων, ως αποτέλεσμα ανεξέλεγκτης ανόδου της θερμοκρασίας κατά το ψήσιμο. Εφυαλωμένη κεραμική παραγόταν και στη Έγκωμη Αμμοχώστου.

Τα προϊόντα της εφυαλωμένης κεραμικής, όπως επιτραπέζια σκεύη, πινάκια, κανάτες, κούπες και ποτήρια, αποτελούσαν σκεύη καθημερινής χρήσης, που χρησιμοποιούσαν όλες οι κοινωνικές τάξεις της μεσαιωνικής Κύπρου. Κυπριακά αγγεία βρέθηκαν στη Συρία, τη Παλαιστίνη και στα νότια παράλια της Μ. Ασίας, λόγω των εμπορικών και σταυροφορικών διακινήσεων στην περιοχή.

Η κοινή χρήση των εν λόγω αγγείων αποδεικνύεται και από τη χρησιμοποίηση που είχαν ως αντικείμενα ταφικών εθίμων, όπως ακριβώς συμβαίνει και στις μέρες μας. Τα περισσότερα κεραμικά με τα οποία ο ιερέας έριχνε το λάδι στο σώμα του νεκρού που βρέθηκαν σε μεσαιωνικές ταφές είναι σπασμένα.

Η θεματολογία των εφυαλωμένων αγγείων, αποτελεί πολύτιμη πηγή πληροφοριών

της καθημερινής ζωής στη μεσαιωνική Κύπρο. Ένα τέτοιο θέμα, είναι και η παράσταση του κυνηγού-γερακάρη, όπως τον αναφέρει στο χρονικό του ο Λ. Μαχαιράς. Ο «ιερακάριος», ήταν περιζήτητος στους κύκλους των ευγενών και τη Βασιλική αυλή αφού ήταν ο εκπαιδευτής των αρπαχτικών αυτών πουλιών. Οι μεσαιωνικοί νόμοι της Κύπρου, οι Ασιίζες της Κύπρου και των Ιεροσολύμων, προέβλεπαν ειδικές διατάξεις, που ρύθμιζαν την κατοχή και την ιδιοκτησία των αρπαχτικών ορνέων, τα οποία ήταν προνόμιο των ευγενών και των εύπορων αστών.



Φωτ: 5

Άλλα προσφιλή θέματα είναι οι απεικονίσεις χορευτών, σιδερόφρακτων ιπποτών (φωτ 5), και κυράδων με πλούσια ρούχα και μακριούς ως τα πόδια πέπλους. Μορφές δωρητών σε τοιχογραφίες, όπως στη εκκλησία του Αρχαγγέλου Μιχαήλ στο Πεδουλά (1474), φορούν ρούχα όμοια με αυτά των γυναικείων μορφών στα μεσαιωνικά εφυσάλωμένα αγγεία. Επίσης θέματα με πουλιά και ζώα είναι ιδιαίτερα αγαπητά.

Ιδιαίτερο θέμα με μεγάλη γκάμα μορφών είναι οι γνωστές «κούπες γάμου» που έχουν ως παράσταση τους, σφικτά αγκαλισμένο ζευγάρι με κοινό ενωμένο στέρνο, πλούσια γιορτινά ρούχα και σχηματοποιημένες μορφές. Η ανδρική μορφή κραδαίνει κατά κανόνα σπαθί, ενώ η γυναικεία έχει στο κεφάλι μακρύ πλουμιστό πέπλο.

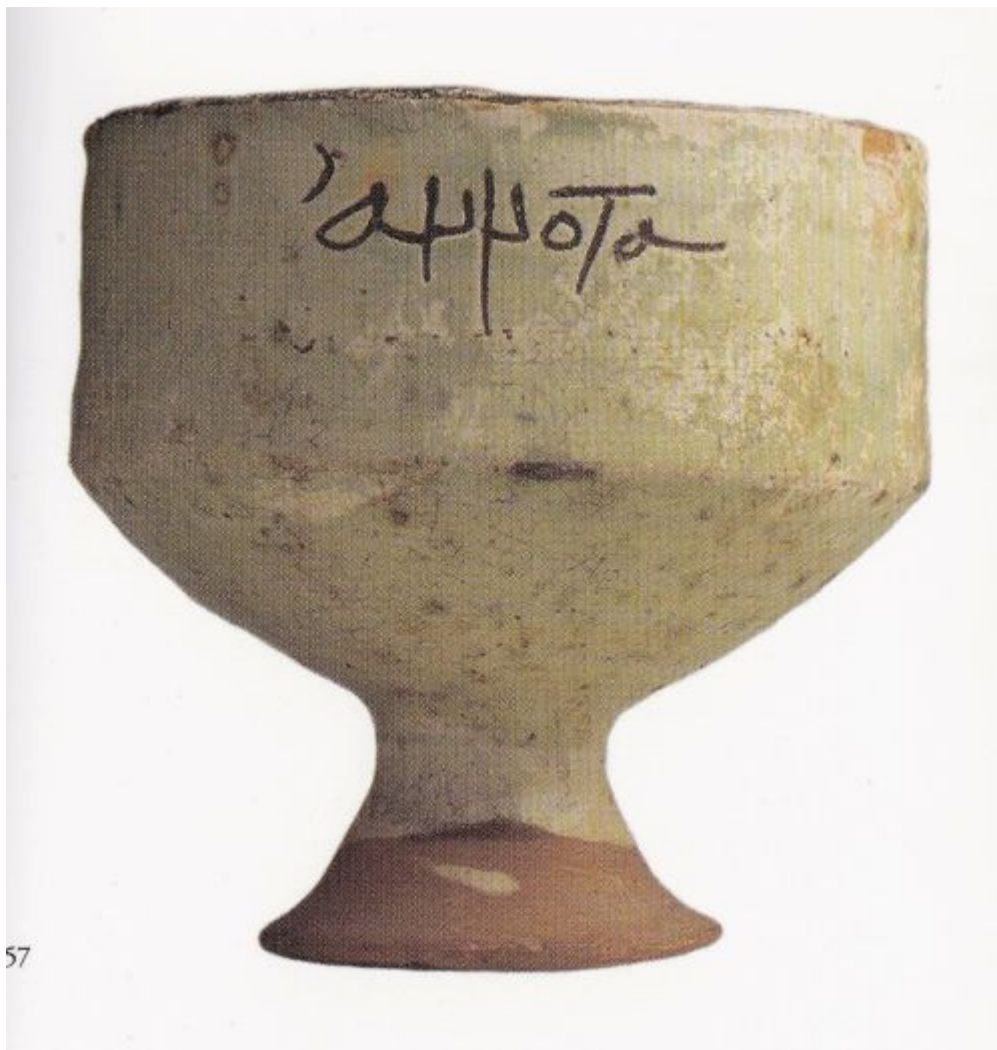


Φωτ 6



Φωτ 7

Η συλλογή μεσαιωνικής κεραμικής του Ιδρύματος Πιερίδη, περιλαμβάνει κάποιες σπάνιες παραστάσεις που κοσμούν τα αγγεία: Ο σπονδυλωτός όφις που θυμίζει τον σαραντάπηχο δράκο των λαϊκών διηγήσεων, τον τοξότη κένταυρο (φωτ 6), μια παράσταση με οκτώ κοράσια πιασμένα σε κύκλιο χορό, τον έφιππο Άγιο Γεώργιο και τον όρθιο λέοντα των Λουζινιανών ανάμεσα σε ρόδακες και κρινάνθεμα (φωτ 7). Όλα τα πιο πάνω αγγεία ανήκουν στο 14ο αιώνα.



Φωτ: 8

Δύο αγγεία της συλλογής φέρουν υπογραφές. Στο πρώτο, ανάμεσα στα πέταλα του ανθρωπόμορφου ρόδακα είναι χαραγμένο το όνομα Θ (ε) όδωρο(ς) που είναι το όνομα του τεχνίτη ή του ιδιοκτήτη του αγγείου. Στο δεύτερο αγγείο, ένα ψηλό κύπελλο είναι χαραγμένο το όνομα, Αννότα, υποκοριστικό του Άννα (φωτ 8). Το κύπελλο είναι του 15ου αιώνα και η ελληνική επιγραφή στα αγγεία της εποχής, είναι ακόμα μια επιβεβαίωση της κυριαρχίας της ελληνικής γλώσσας στα χρόνια των Λουζινιανών.

Κατά τον 15ο αιώνα, η εγχάρακτη διακόσμηση γίνεται πιο αραιή με απλοποιημένα και σχηματικά θέματα. Οι ανθρώπινες μορφές παριστάνονται χωρίς χέρια, ενώ τα ζωικά και φυτικά σχήματα με ελάχιστες γραμμές. Παραμένει η διακόσμηση με καφεκίτρινες και πράσινες πινελιές.

Στα τελευταία χρόνια της Ενετοκρατίας παρατηρείται σταδιακή παρακμή και ποιοτική υποβάθμιση της εφυαλωμένης κεραμικής. Η ποικιλία των σχημάτων περιορίζεται, ενώ το ίδιο συμβαίνει και στα διακοσμητικά μοτίβα. Η παρακμή

οφείλεται στη μαζική εισαγωγή ιταλικής κεραμικής, που φαίνεται ότι μείωσε τη ζήτηση της εγχώριας παραγωγής, προκαλώντας έτσι την σταδιακή παρακμή της σπουδαίας αυτής τέχνης.

(*) Για το πιο πάνω κείμενο, ανατρέξαμε στα βιβλία: «Βυζαντινή Μεσαιωνική Κύπρος - Πολιτιστικό Ίδρυμα Τράπεζας Κύπρου, Λευκωσία - 1997, κείμ., Δήμητρα Παπανικόλα - Μπακιρτζή» και «Μεσαιωνική Κυπριακή Κεραμική στο Μουσείο του Ιδρύματος Πιερίδη, κείμ., Δήμητρα Παπανικόλα - Μπακιρτζή.

Πηγή: larnacainhistory.wordpress.com