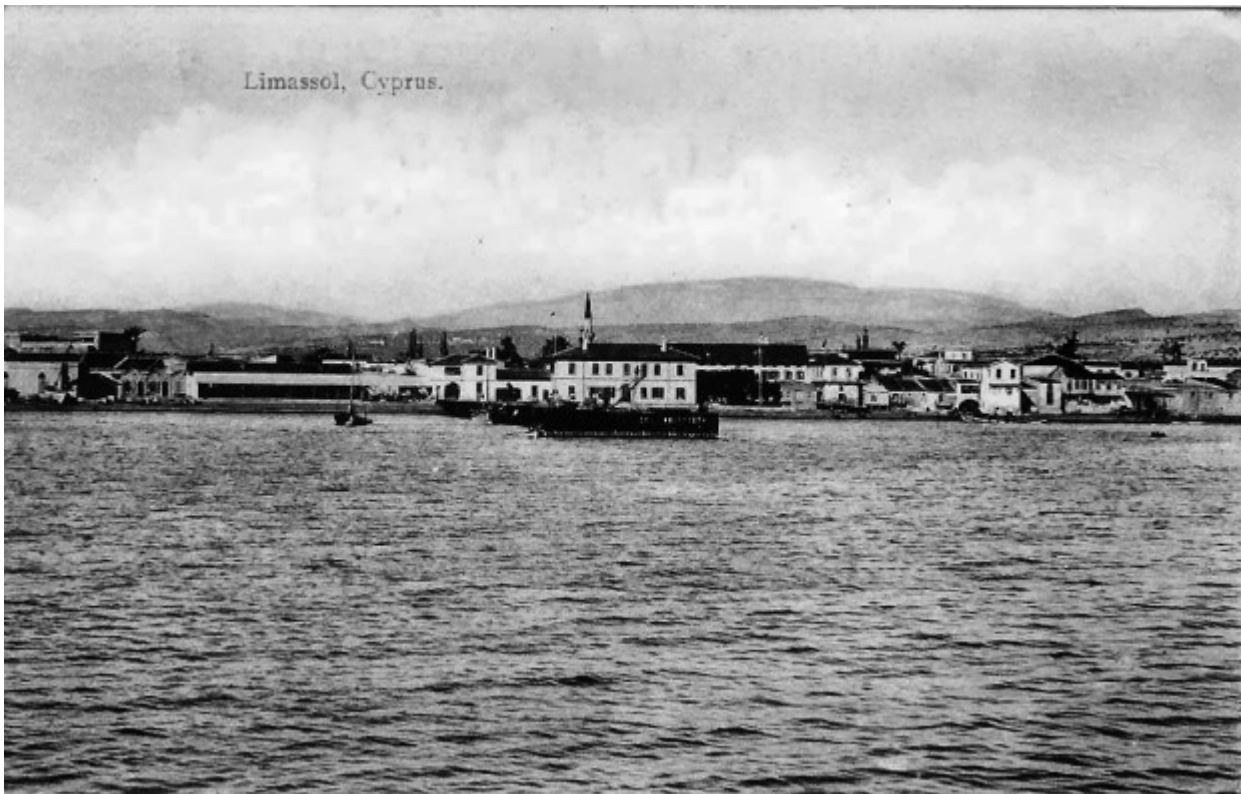


# Το παραλιακό μέτωπο της Λεμεσού και η ιστορία του

/ [Επιστήμες, Τέχνες & Πολιτισμός](#)



*Το παραλιακό μέτωπο της Λεμεσού κατά την τελευταία δεκαετία του 19ου αιώνα με τα κτήρια να φτάνουν μέχρι τη θάλασσα χωρίς προκυμαία.*

Το παραλιακό μέτωπο της Λεμεσού κατά την τελευταία δεκαετία του 19ου αιώνα με τα κτήρια να φτάνουν μέχρι τη θάλασσα χωρίς προκυμαία.

«Ας την παραδεχθούμε την αλήθεια πια», που θάλεγε και ο Καβαφης, ότι το παραλιακό μέτωπο της Λεμεσού, τουλάχιστον προς την πλευρά της θάλασσας είναι από τα ομορφότερα της μεσογειακής λεκάνης.

Έστω κι αν διαφωνούμε με κάποια έργα που έγιναν που, γίνονται η... που θα γίνουν.

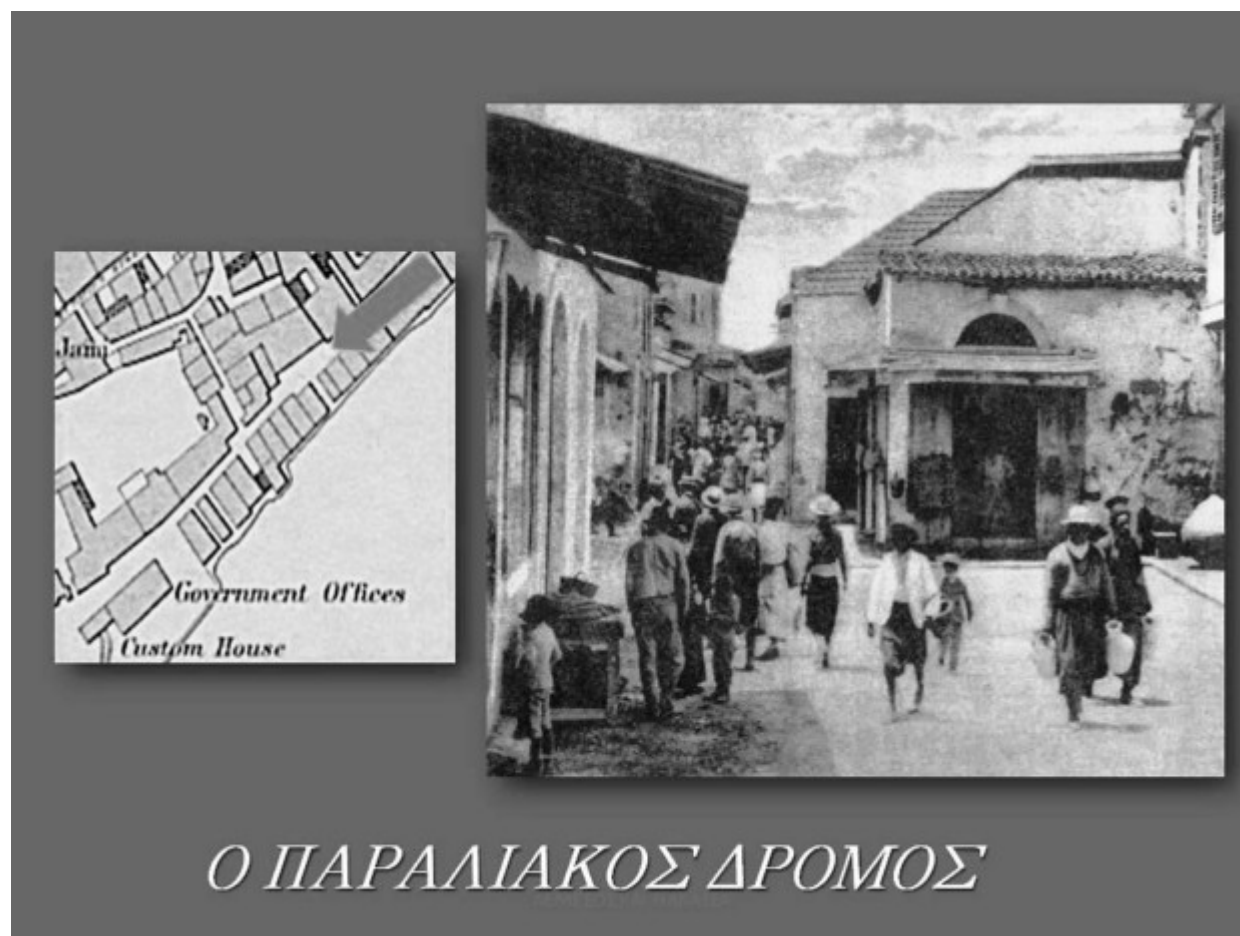
Για να φτάσουμε όμως μέχρι εδώ κύλησε πολύ νερό στ αυλάκι.

Ας πάρουμε λοιπόν τα πράγματα από την αρχή και να δούμε μερικές πτυχές και σε πολύ μεγάλη συντομία την εξέλιξη του αυτή με αφορμή ένα δημοσίευμα της εφημερίδας «Αλήθεια» ημερομηνίας 29 Αυγούστου 1914.

Βγαίνοντας από την τουρκοκρατία και μπαίνοντας στην αγγλοκρατία, το 1878, η Λεμεσός δεν είναι παρά μια μικρή ημικαταστραμμένη πολίχνη που αριθμεί μετά βίας τέσσερις χιλιάδες ψυχές.

Το λιμάνι της υποβαθμισμένο με σχεδόν ανύπαρκτες εμπορικές δραστηριότητες αφού ακόμα και αυτά «τα προικιά της Λεμεσού», κατά τον πρώην Δήμαρχο της Πλουτή Σέρβα, «ο μαύρος χρυσός» της Κύπρου το κρασί και τα χαρούπια εξάγονται από το πρώτο τότε λιμάνι της Κύπρου τη Λάρνακα.

Από τα πρώτα όμως κιόλας της αγγλοκρατίας η Λεμεσός αρχίζει να παίρνει τα πάνω της και έτσι σύντομα να υπερκεράσει τη Λάρνακα.



*Το εμπορικό κέντρο απέναντι από τα κυβερνητικά γραφεία όπως τοποθετείται ( με δείκτη) στο απόσπασμα του χάρτη του Κίτσεναρ του 1893*

Το 1878 αρχίζει να κατασκευάζεται η πρώτη μεγάλη αποβάθρα της Κύπρου για να εγκαινιαστεί το 1881. Το σημαντικό αυτό έργο υποδομής βοηθά τα μέγιστα για να αρχίσει η Λεμεσός να γίνεται το πρώτο εξαγωγικό και εμπορικό κέντρο της Κύπρου και με αυτό να αναπτύσσεται ραγδαία πλέον, οικονομικά, κοινωνικά, πνευματικά, πολιτιστικά και εκπαιδευτικά.

Η πόλη μεγαλώνει τόσο σε πληθυσμό όσο και σε μέγεθος.στην απογραφή του 1891 αριθμεί ήδη 7.500 κατοίκους.

Το λιμάνι της αρχίζουν να το προσεγγίζουν αυστριακά πλοία και ύστερα πλοία αγγλικών και ελληνικών εταιρειών ενώ παράλληλα αναπτύσσονται και πρώτες κυπριακές, λεμεσιανές, ναυτιλιακές εταιρείες με δικά τους καράβια.

Σύντομα όμως γεννιέται η ανάγκη για προκυμαίες και αποθηκευτικούς χώρους και διαμόρφωση της παραλίας έτσι ώστε να έπρεπε να φύγουν τα κτίρια επί της παραλίας που δεν άφηναν ανοίγματα προς τη θάλασσα με εξαίρεση ένα μικρό πλάτωμα μπροστά στο πρώτο διοικητήριο και μετέπειτα τελωνείο της.



*Ένα από τα ελάχιστα ανοίγματα  
επί της παραλίας, παραπλεύρως  
της μεγάλης αποβάθρας*

Η εξελισσόμενη αστική δομή δημιουργεί επίσης πρόσθετες ανάγκες για προστασία από τη διάβρωση και τις φουρτούνες της θάλασσας.

Σταδιακά οι αποθήκες των διαφόρων προϊόντων χαρακτηρίζουν πλέον την παραλιακή περιοχή της πόλης.

Ειδικά κοντά στο τελωνείο αναπτύσσονται αρκετές χαρακτηριστικές αποθήκες οι οποίες προσδίδουν μια ιδιαιτερότητα στο χώρο

Οι συνεχείς ανάγκες για περισσότερο ζωτικό χώρο αυξάνονται και δημιουργούν πιέσεις, αφού και νέα και μεγαλύτερα ατμόπλοια προσεγγίζουν συνεχώς το αγκυροβόλιο.

Το 1912 λοιπόν αφού η Κυβέρνηση αποφάσισε να βοηθήσει χρηματικά το Δήμο, άρχισε να κατασκευάζεται η πρώτη φάση του μόλου της Λεμεσού, της «προκυμαίας».

Ιδού λοιπόν και το δημοσίευμα που αναφέραμε στην αρχή:

«ΤΑ ΕΡΓΑ ΤΗΣ ΠΡΟΚΥΜΑΙΑΣ-ΠΙΘΑΝΗ ΕΠΕΚΤΑΣΗ ΑΥΤΗΣ

Η απόφασις του Δημ. Συμβουλίου.Τα έργα της προκυμαίας Λεμεσού βαίνουν

θαυμασίως, εγγίζοντα μάλλον προς το τέλος των. Ούτω ο μεν μώλος κατεσκευάσθη σχεδόν καθ' όλον το μήκος, υπο-λείπεται δ' ή κατεδαφισις των μαγαζειών, ήτις διεξάγεται με κάποιαν βραδύτητα, διότι πολλά τούτων χρησιμοποιούνται ακόμη υπό της Κυβερνήσεως ως αποθήκαι.

Εκ παραλλήλου γίνεται και η διαπλάτυνσις της μεγάλης αποβάθρας και η πήξις της μικράς. Αμφότερα τα έργα ταύτα ευρίσκονται περί το τέλος των.

Με την προσεχή όμως συμπλήρωσιν των έργων της Προκυ-μαίας γεννάται το ζήτημα, εάν αυτή πρέπει να περιοριστή μέχρι τής οικίας Ούίτφηλδ, ή αν τουναντίον οφείλει να επεκταθή μέχρι του καφενείου «Ακταίου». οπότε και μόνον δύναται ν' αποτελέση αληθινήν Προκυμαίαν. Εννοεί-ται ότι καμμία δεν χωρεί επί τού-του διχογνωμία και η πόλις ως εις άνθρωπος, θα ήθελε να ίδη την Προκυμαίαν επεκτεινομένην.

Την γνώμην ταύτην συμμαρίζεται, ως είνε επόμενον και το Δημοτικον Συμβούλιον, το όποιον επελήφθη κατά την προχθεσινήν του σύσκεψιν και του ζητήματος τούτου, και απεφάσισε κατ' αρ-χήν όπως αναλάβη την δαπάνην της εξαγοράς της υπολειπόμενης σειράς κτημάτων, εάν και η Κυβέρνησις ανελάμβανε την δι' ιδίας δαπάνης κατασκευήν της Προκυμαίας μέχρι του «Ακταίου».



Ο παραλιακός μέχρι το Ακταίον πριν γίνει κατασκευαστεί μόλος την δεκαετία του 30

Την πρότασιν ταύτην του Δήμου. υπάρχει ελπίς ότι θα εγκρίνη η Κυβέρνησις, τοσούτω μάλλον όσω ελαχίστη σχετικώς θ' απαιτηθή δαπάνη προς κατασκευήν του μώλου. Ως προς δε το ποσόν των αποζημιώσεων, τάς οποίας θα πληρώση δια Κυβερνη-τικού δανείου ο Δήμος, τούτο κατά προχείρους υπολογισμούς δεν θα υπερβή τας 2 ½ -3 χιλ. λιρών.»

Να διευκρινίσουμε εδώ ότι η οικία Ουίλφιντ που καθορίζεται στο δημοσίευμα ως το όριο του νέου μώλου βρισκόταν εκεί που είναι σήμερα το Κοντινεντάλ.

Το 1914, απαλλοτριώθηκε και μέρος από τα ερείπια των νοτάδων για να διαμορφωθεί κατάλληλα ο παραλιακός δρόμος και η προκυμαία, .

Παράλληλα διαπλατώνεται η μεγάλη αποβάθρα και ανεγείρεται νέα, απέναντι από το σημερινό ξενοδοχείο Κοντινεντάλ, όπου τότε εκεί υπήρχε όπως είπαμε η οικία Ουίντφιλτ, για να διευκολύνονται οι φορτοεκφορτώσεις από και προς τα πλοία που ελλιμενίζονταν στα ανοικτά.

Οι λεμεσιανοί όμως με το φιλοπρόοδο πνεύμα τους δεν παραμένουν ως εδώ και αρχίζουν να πιέζουν, όπως αναφέρεται και στο δημοσίευμα, για παραπέρα επέκταση της προκυμαίας μέχρι τουλάχιστον το Ακταίο, πράγμα που θα επιτευχθεί



αργότερα και θα δώσει τη βάση για ακόμη παραπέρα επεκτάσεις του μόλου, και τέλος την πλήρη κατεδάφιση όλων των παραλιακών κτισμάτων στα δημοτικά όρια, για να καταλήξουμε στη σημερινή ακτή Ολυμπίων.



*Ο μόλος που δημιουργήθηκε το 1914 και που για μερικά χρόνια ήταν αποθηκευτικός χώρος των εμπορευμάτων για εισαγωγές και εξαγωγές*

**Πηγή:** [limassolinhistory.blogspot.gr](http://limassolinhistory.blogspot.gr)