

Αιμορραγικός πυρετός Ebola: θανατηφόρος κίνδυνος

/ [Πεμπτουσία](#)



Ebola virus hemorrhagic fever (Φωτ.: www.humanosphere.org)

Το Υπουργείο Υγείας της Γουινέας γνωστοποίησε πρόσφατα στον Παγκόσμιο Οργανισμό Υγείας την ραγδαία εξέλιξη επιδημίας αιμορραγικού πυρετού Ebola. Ο αιμορραγικός πυρετός από τον ιό Ebola (*Ebola virus hemorrhagic fever*) είναι μια πολύ σπάνια, αλλά θανατηφόρος ιογενής λοίμωξη, η οποία έχει εμφανιστεί σε σποραδικές εξάρσεις στην Αφρική.

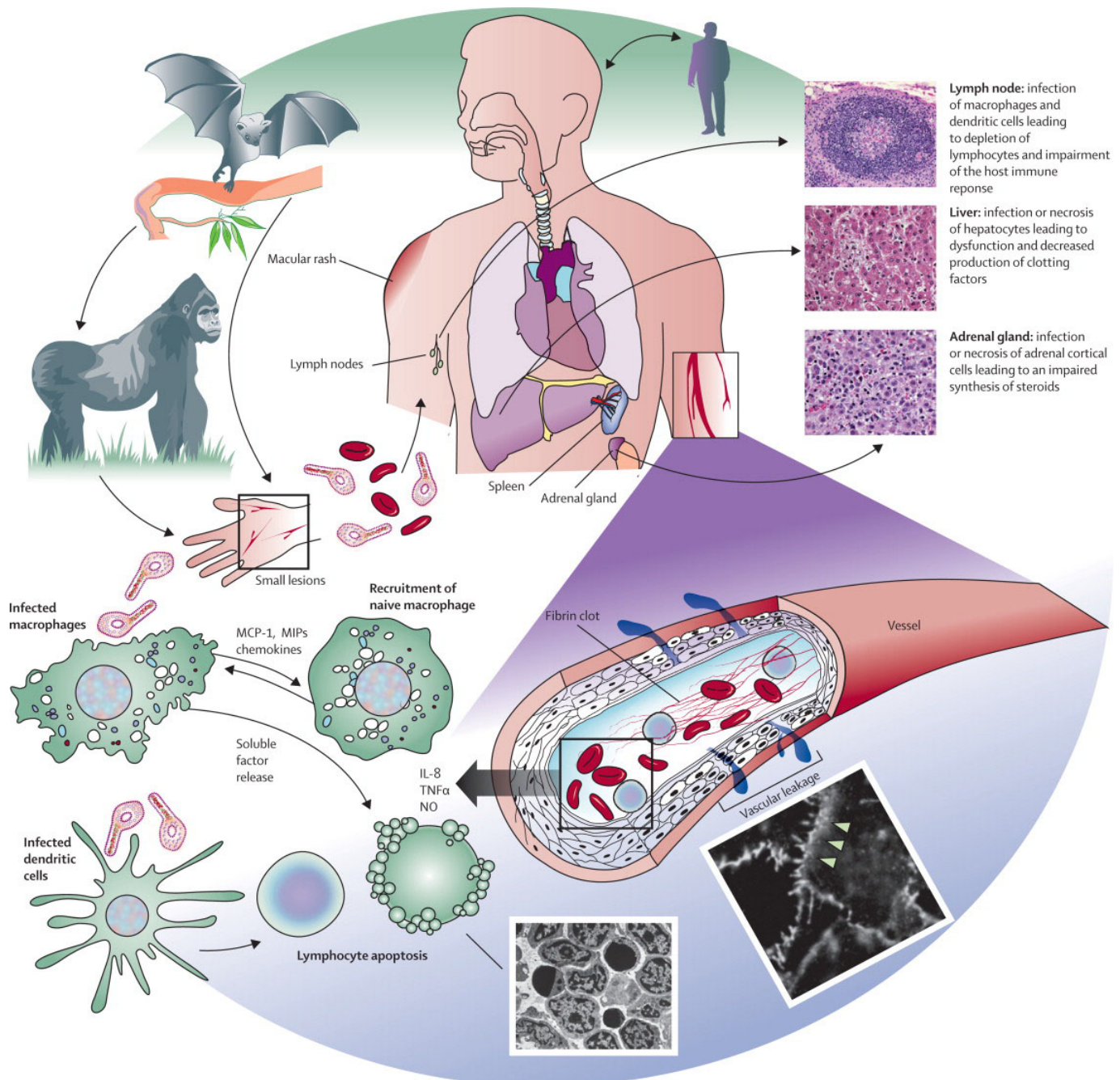
Η περίοδος επώασης διαρκεί από 1 έως 21 ημέρες και ακολουθείται από απότομη εμφάνιση υψηλού πυρετού, μυαλγίας, διάρροιας, κεφαλαλγίας, κόπωσης και κοιλιακού άλγους. Μπορεί επίσης να υπάρχει εξάνθημα, πονόλαιμος και επιπεφυκίτιδα. Εντός 7 ημερών αναπτύσσεται σοκ (καταπληξία), κυρίως εξαιτίας της αιμορραγίας. Η κλινική εικόνα της διάχυτης αιμορραγίας σε διάφορα όργανα και ο πυρετός είναι παρόμοια με αυτή που παρατηρείται στους αιμορραγικούς πυρετούς της Lassa, του Marburg και του Congo- Crimean. Περισσότεροι από το 50% των ασθενών καταλήγουν.

Ο ασθενής καθίσταται μολυσματικός μόλις εκδηλωθεί ο πυρετός. Ο ιός μεταδίδεται από άνθρωπο σε άνθρωπο μέσω άμεσης επαφής με αίμα, ιστούς και

σωματικά υγρά ασθενών ή νεκρών, που νόσησαν από αιμορραγικό πυρετό Ebola, συμπεριλαμβανομένης και της επαφής ή επαναχρησιμοποίησης μολυσμένων βελονών από πάσχοντες. Ο ιός μπορεί επίσης να μεταδοθεί μέσω επαφής με νεκρά ή ζωντανά μολυσμένα ζώα (π.χ. πίθηκοι).

Επί του παρόντος, δεν υπάρχουν αποτελεσματικά εμβόλια ή φάρμακα εναντίον των ιών Έμπολα του αιμορραγικού πυρετού και η θεραπεία περιορίζεται σε υποστηρικτικά μέτρα για τη διατήρηση της αρτηριακής πίεσης, της οξυγόνωσης και του ισοζυγίου υγρών και ηλεκτρολυτών.

Παρόλο που η μετάδοση του ιού Ebola μεταξύ των ανθρώπων μέσω αιωρούμενων σταγονιδίων δεν έχει αναφερθεί ποτέ σε χώρους παροχής υπηρεσιών υγείας, συνιστάται η χρήση μάσκας και οφθαλμικής προστασίας σε περίπτωση που ο ασθενής εμφανίζει αναπνευστικά συμπτώματα ή εμετούς.



Εμπολα: μετάδοση & νόσηση (γράφημα: www.thelancetstudent.com)

Συστάσεις και οδηγίες για τους ταξιδιώτες

Σύμφωνα με τον ΠΟΥ δεν υπάρχουν συστάσεις για έλεγχο στις πύλες εισόδου ή περιορισμοί σε σχέση με το εμπόριο ή τα ταξίδια στη Γουινέα, στη Λιβερία και στη Σιέρρα Λεόνε. Οι ταξιδιώτες που επισκέπτονται περιοχές στη Δυτική Αφρική συνιστάται να ενημερωθούν για τον αιμορραγικό πυρετό από τον ιό Ebola. Ο κίνδυνος για τους ταξιδιώτες είναι πολύ χαμηλός. Δεν υπάρχει εμβόλιο ή φαρμακευτική αγωγή για την προφύλαξη από τη νόσο.

Έως την 1η Απριλίου 2014 αναφέρθηκαν συνολικά 127 κρούσματα (35 εργαστηριακά επιβεβαιωμένα), στις περιοχές: Conakry (12 κρούσματα/4 θάνατοι),

Guekedou (79 κρούσματα/57 θάνατοι), Macenta (23 κρούσματα/14 θάνατοι), Kissidougou (9 κρούσματα/5 θάνατοι) και Dabola και Djingaraye (4 κρούσματα/3 θάνατοι), συμπεριλαμβανομένων 83 θανάτων. Το Υπουργείο Υγείας της Λιβερίας, από τις 14 έως 31 Μαρτίου, ανακοίνωσε 8 κρούσματα με συμπτώματα αιμορραγικού πυρετού Ebola, συμπεριλαμβανομένων 5 θανάτων, από τα οποία 2 επιβεβαιώθηκαν εργαστηριακά. Τα 2 επιβεβαιωμένα κρούσματα αναφέρθηκαν στην περιοχή Lofa.

Σποραδικές επιδημίες και επιβεβαιωμένα περιστατικά αιμορραγικού πυρετού Ebola, έχουν αναφερθεί στο παρελθόν σε περιοχές της Υποσαχάριας Αφρικής: Δημοκρατία του Κονγκό, Γκαμπόν, Σουδάν, Ακτή Ελεφαντοστού και Ουγκάντα.

Ενημέρωση και επαγρύπνηση

Οι ταξιδιώτες συνιστάται να είναι ενημερωμένοι για τον τρόπο μετάδοσης της νόσου και να τηρούν τα μέτρα ατομικής προστασίας. Επομένως, πρέπει να αποφεύγουν την άμεση επαφή με σωματικά υγρά ασθενών και με εργαλεία ή αντικείμενα που έχουν χρησιμοποιηθεί από ασθενείς. Επιπλέον, συστήνεται η αποφυγή επαφής με ζώα.

Σε περίπτωση που εμφανίσουν συμπτώματα κατά τη διάρκεια του ταξιδιού ή αμέσως μετά την επιστροφή από χώρα όπου αναφέρονται κρούσματα αιμορραγικού πυρετού Ebola πρέπει να αναζητήσουν άμεσα ιατρική βοήθεια, αφού προηγουμένως ενημερωθεί ο ιατρός για τα συμπτώματα και για το ταξίδι. Δεν ενδείκνυται ο προληπτικός έλεγχος για τον αιμορραγικό πυρετό ebola σε ασυμπτωματικούς ταξιδιώτες που επιστρέφουν από την Αφρική ή σε μετανάστες.

Χρήσιμοι Σύνδεσμοι

1. *European Centre for Disease Prevention and Control (ECDC). Rapid risk assessment: Outbreak of Ebola haemorrhagic fever in Guinea: Risk for travellers from the EU considered low.* Στο: <http://www.ecdc.europa.eu/en/publications/Publications/ebola-guinea-rapid-risk-assessment.pdf>
2. *World Health Organization (WHO).* Στο: <http://www.who.int/csr/don/>
3. *Centers for Disease Control and Prevention (CDC).* Στο : <http://wwwnc.cdc.gov/travel/notices/alert/ebola-guinea>
4. *Ftika L, Maltezou HC. Viral haemorrhagic fevers in healthcare settings. J Hosp Infect. 2013;3:185-92.*

Πηγή: ΚΕΕΛΠΝΟ (ΚΕΝΤΡΟ ΕΛΕΓΧΟΥ ΚΑΙ ΠΡΟΛΗΨΗΣ ΝΟΣΗΜΑΤΩΝ, ΤΜΗΜΑ ΠΑΡΕΜΒΑΣΕΩΝ ΣΕ ΧΩΡΟΥΣ ΠΑΡΟΧΗΣ ΥΠΗΡΕΣΙΩΝ ΥΓΕΙΑΣ, ΓΡΑΦΕΙΟ ΤΑΞΙΔΙΩΤΙΚΗΣ ΙΑΤΡΙΚΗΣ, 210-5212000) www.keelpno.gr