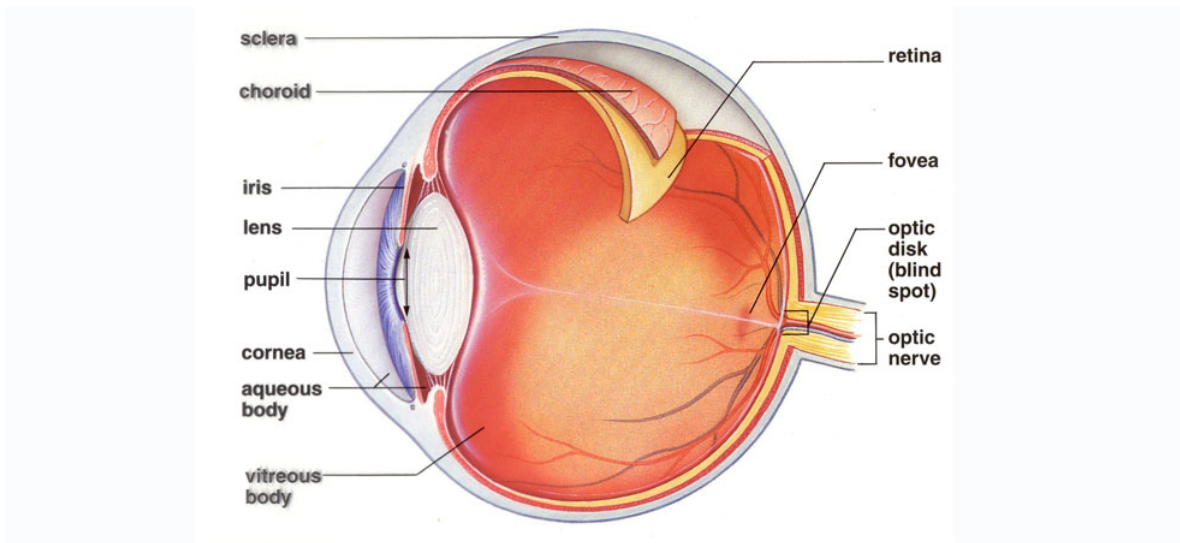


Βρήκαν ξανά το φως τους χάρη σε μια πράξη ανθρωπιάς

/ [Πεμπτουσία](#)



Φώς σε δυο γυναίκες, που αντιμετώπιζαν σοβαρότατο πρόβλημα όρασης, χάρισε με το θάνατο της 46χρονης, η οικογένεια της οποίας πρόσφερε τους κερατοειδείς για μεταμόσχευση. Διπλά αισιόδοξο το μήνυμα, καθώς η ιατρική συνάντησε την ανθρωπιά αποδεικνύοντας τις δυνατότητες που ανοίγονται για βελτίωση της ποιότητας ζωής όσων αντιμετωπίζουν σοβαρά προβλήματα όρασης.

Η διπλή μεταμόσχευση πραγματοποιήθηκε την Τρίτη 8 Απριλίου, από το χειρουργό οφθαλμίατρο Δρ Γιάννη Μάλλια ο οποίος τόνισε ιδιαίτερα την ανθρώπινη διάσταση της επέμβασης: «Η προσφορά των κερατοειδών εκ μέρους της οικογένειας, ήταν πράξη ύψιστης σημασίας και ανθρωπιάς, ενώ αποτέλεσε θεϊκό δώρο για τις λήπτριες που αντιμετώπιζαν σοβαρότατο πρόβλημα όρασης» τόνισε ο Δρ Μάλλιας, που έχει μεγάλη εμπειρία στην μεταμόσχευση κερατοειδούς.

Τον ένα κερατοειδή έλαβε 62χρονη γυναίκα από την Αθήνα, η οποία ήταν σχεδόν τυφλή, αφού εδώ και πολλά χρόνια έπασχε από θόλωση κερατοειδούς και στα δυο μάτια. «Η ζωή της γυναίκας αυτής άλλαξε αμέσως μετά την μεταμόσχευση καθώς πλέον βλέπει από το ένα μάτι και τώρα θα περιμένει να κάνει μεταμόσχευση και

στο δεύτερο» συμπλήρωσε ο κ Μάλλιας.

Ο δεύτερος κερατοειδής μεταμοσχεύθηκε σε 55χρονη μητέρα από νησί του Αιγαίου, η οποία αντιμετώπιζε χρόνια οίδημα κερατοειδούς. Κατά τη διάρκεια της χειρουργικής επέμβασης ο γιατρός διόρθωσε και τον καταρράκτη. Οι δυο γυναίκες λίγες ώρες μετά την μεταμόσχευση επέστρεψαν στα σπίτια τους.

ΜΕΤΑΜΟΣΧΕΥΣΗ ΚΕΡΑΤΟΕΙΔΟΥΣ

Σύμφωνα με τους χειρουργούς οφθαλμιάτρους η μεταμόσχευση του κερατοειδούς πραγματοποιείται όταν έχει προκληθεί σημαντική μείωση της όρασης, η οποία δεν είναι δυνατόν να διορθωθεί με φάρμακα ή άλλα συντηρητικά μέσα. Στην Ελλάδα κάθε χρόνο 1.000 άνθρωποι έχουν ανάγκη μεταμόσχευσης κερατοειδούς. Από αυτούς περίπου 400 μεταμοσχεύονται. Στις ΗΠΑ κάθε χρόνο πραγματοποιούνται περίπου 40.000 μεταμοσχεύσεις κερατοειδούς.

Οι συνηθέστερες αιτίες που οδηγούν σε μεταμόσχευση του κερατοειδούς είναι:

- Μετεγχειρητικό οίδημα κερατοειδούς (από παλαιότερη επέμβαση καταρράκτη ή άλλες επεμβάσεις)
- Εκτασίες του κερατοειδούς με πιο συχνή από αυτές τον κερατόκωνο.
- Δυστροφίες του κερατοειδούς: Πρόκειται για νοσήματα που κληρονομούνται και συνήθως προσβάλλονται περισσότερα από ένα άτομα της ίδιας οικογένειας.
- Χημικά εγκαύματα του κερατοειδούς: Στις περιπτώσεις αυτές μπορεί να χρειαστεί να προηγηθεί μεταμόσχευση στελεχιαίων κυττάρων (stem cells) ή και τοποθέτηση αμνιακής μεμβράνης.
- Μετά από μολυσματικές κερατίτιδες, κυρίως από την χρήση των φακών επαφής.
- Μετά από τραύματα του κερατοειδούς τα οποία προκαλούν κεντρική και ανεπανόρθωτη θόλωση αυτού.

ΜΕΤΑ ΤΗΝ ΜΕΤΑΜΟΣΧΕΥΣΗ ΤΟΥ ΚΕΡΑΤΟΕΙΔΟΥΣ

Ο ασθενής μπορεί να:

- Επιστρέψει στην εργασία τους με την προϋπόθεση ότι αυτή δεν απαιτεί έντονη δραστηριότητα ή άρση βαρών.
- Οδηγήσει αυτοκίνητο εφόσον η όραση στο μη χειρουργημένο μάτι είναι 20/40 ή καλύτερη με διόρθωση.
- Πλυθεί χωρίς να μην μπει σαπουνάδα στο μάτι .
- Κάνει ελαφρές δουλειές στο σπίτι.

- Διαβάσει, να δει τηλεόραση μέχρι να κουραστούν τα μάτια του

Δεν μπορεί να:

- συμμετέχει σε αθλήματα για κάποιο διάστημα
- σηκώσει βάρη
- σκύψει με το κεφάλι του απότομα.

«Η μεταμόσχευση του κερατοειδούς είναι μία επέμβαση η οποία αποκαθιστά την όραση σε εκατοντάδες χιλιάδες ασθενείς κάθε χρόνο σε παγκόσμια κλίμακα. Το ποσοστό της επιτυχίας της είναι πάρα πολύ υψηλό, αρκεί να προηγείται καλός προεγχειρητικός έλεγχος και να επιλέγονται προσεκτικά οι ασθενείς που πρόκειται να χειρουργηθούν. Επίσης καθοριστικό ρόλο στην επιτυχία της επέμβασης αυτής παίζουν η καλή ποιότητα του μοσχεύματος (ηλικία δότη, αριθμός ενδοθηλιακών κυττάρων, χρόνος που μεσολαβεί από τον θάνατο του δότη μέχρι την λήψη του μοσχεύματος και την ημέρα της επεμβάσεως), η επαρκής εξειδίκευση του χειρουργού και τέλος η τακτική και σωστή μετεγχειρητική παρακολούθηση» κατέληξε ο Δρ Μάλλιας (www.malliaseye.gr).