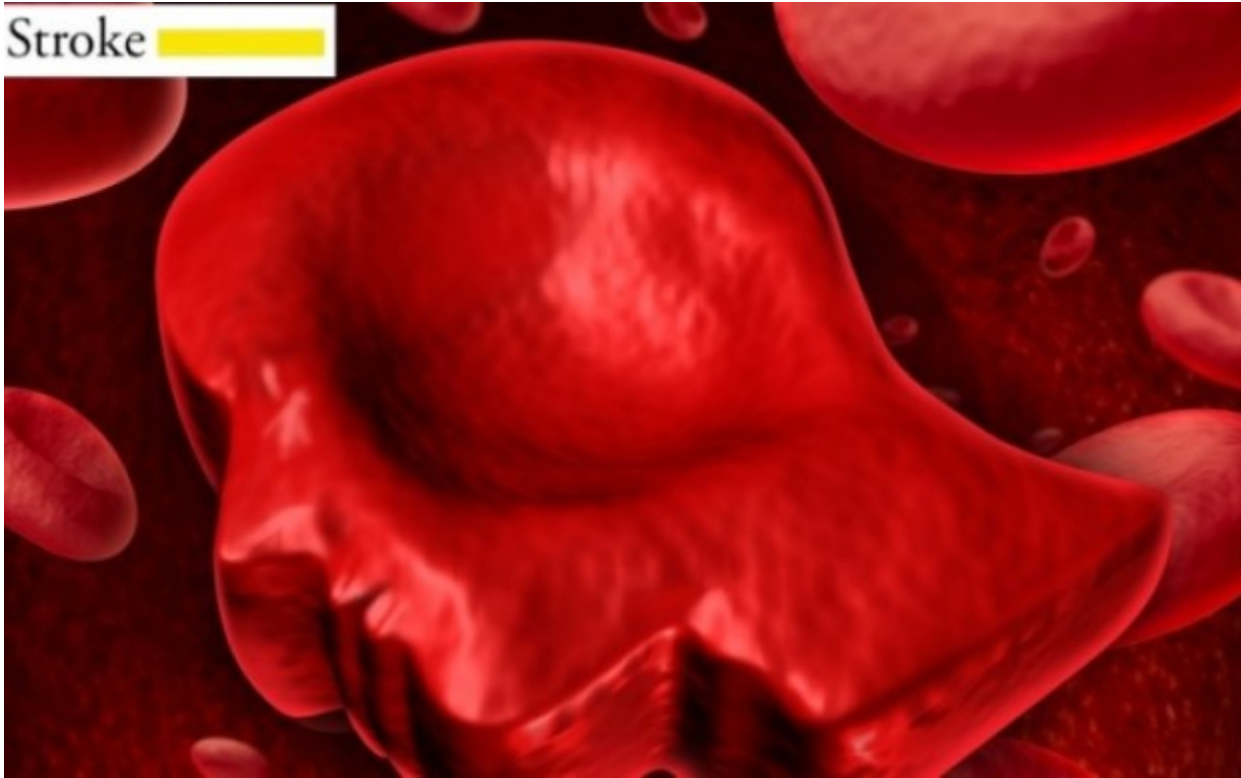


Ο «ύπουλος» ρόλος του ψυχολογικού στρες στην εμφάνιση εγκεφαλικού επεισοδίου

/ [Επιστήμες, Τέχνες & Πολιτισμός](#)



Τα συμπτώματα της κατάθλιψης κατά κύριο λόγο, αλλά και το χρόνια στρες στην ζωή εντός ατόμου, αυξάνουν τον κίνδυνο να υποστεί εγκεφαλικό επεισόδιο ή παροδικό ισχαιμικό επεισόδιο όταν μεγαλώσει, υποστηρίζουν ερευνητές από το πανεπιστήμιο της Μινεσότα στις ΗΠΑ, οι οποίοι επισημαίνουν -μεταξύ άλλων- και πως το αίσθημα της εχθρότητας, αλλά όχι του θυμού, συμβάλλει αρνητικά στον κίνδυνο της αγγειακής εγκεφαλικής νόσου.

Για τις ανάγκες της έρευνας οι επιστήμονες εξέτασαν τις περιπτώσεις συνολικά 6.700 ατόμων ηλικίας από 45 έως 85 ετών και συνέκριναν τα στοιχεία τους όσον αφορά τον ρυθμό εμφάνισης μεγάλου και μικρού εγκεφαλικού ή ισχαιμικού επεισοδίου, μεταξύ ατόμων διαφορετικών ψυχολογικών προφίλ.

Σε σύγκριση με τα άτομα που είχαν φυσιολογικά αποτελέσματα στο τεστ ψυχολογικής αξιολόγησης, εκείνα που δεν πήγαν καλά στο τεστ αυτό παρουσίασαν αυξημένα ποσοστά στην πιθανότητα να υποστούν εγκεφαλικό ή παροδικό ισχαιμικό

επεισόδιο. Συγκεκριμένα παρουσίασαν αύξηση στους ακόλουθους δείκτες τέτοιων επεισοδίων:

- 86% αύξηση στην πιθανότητα συμπτωμάτων κατάθλιψης
- 59% αύξηση στην συχνότητα συμπτωμάτων χρόνιου στρες

Όσον αφορά το αίσθημα της εχθρότητας (το οποίο ορίστηκε από τους ερευνητές ως «ο αρνητικός τρόπος που κρίνει κανείς τον κόσμο και ο κυνισμός με τον οποίο κρίνει τις προθέσεις των άλλων ανθρώπων») οι ερευνητές διαπίστωσαν ότι όσοι άνθρωποι έχουν τέτοια συναισθήματα είναι δύο φορές πιο πιθανό να υποστούν εγκεφαλικό ή παροδικό ισχαιμικό επεισόδιο, σε σύγκριση με εκείνους που δεν έχουν παρόμοια συναισθήματα.

Κατά την περίοδο των 2 ετών που διήρκεσε η έρευνα, από τους 7.700 συμμετέχοντες, οι 147 υπέστησαν εγκεφαλικό επεισόδιο και οι 48 υπέστησαν παροδικό ισχαιμικό επεισόδιο.

Οι ερευνητές εξηγούν ότι το άγχος και τα αρνητικά συναισθήματα ενεργοποιούν τη δίοδο υποθαλάμου-υπόφυσης-επινεφριδίων και αυτή η ενεργοποίηση του κέντρου του εγκεφάλου, το οποίο ταυτόχρονα ελέγχει και το στρες, επηρεάζει την πήξη του αίματος. Αυτό με τη σειρά του φυσικά επηρεάζει την εμφάνιση θρόμβων στο αίμα που οδηγούν σε εγκεφαλικά επεισόδια.

Η έρευνα παρουσιάστηκε στην επιθεώρηση Stroke.

Πηγή: onmed.gr