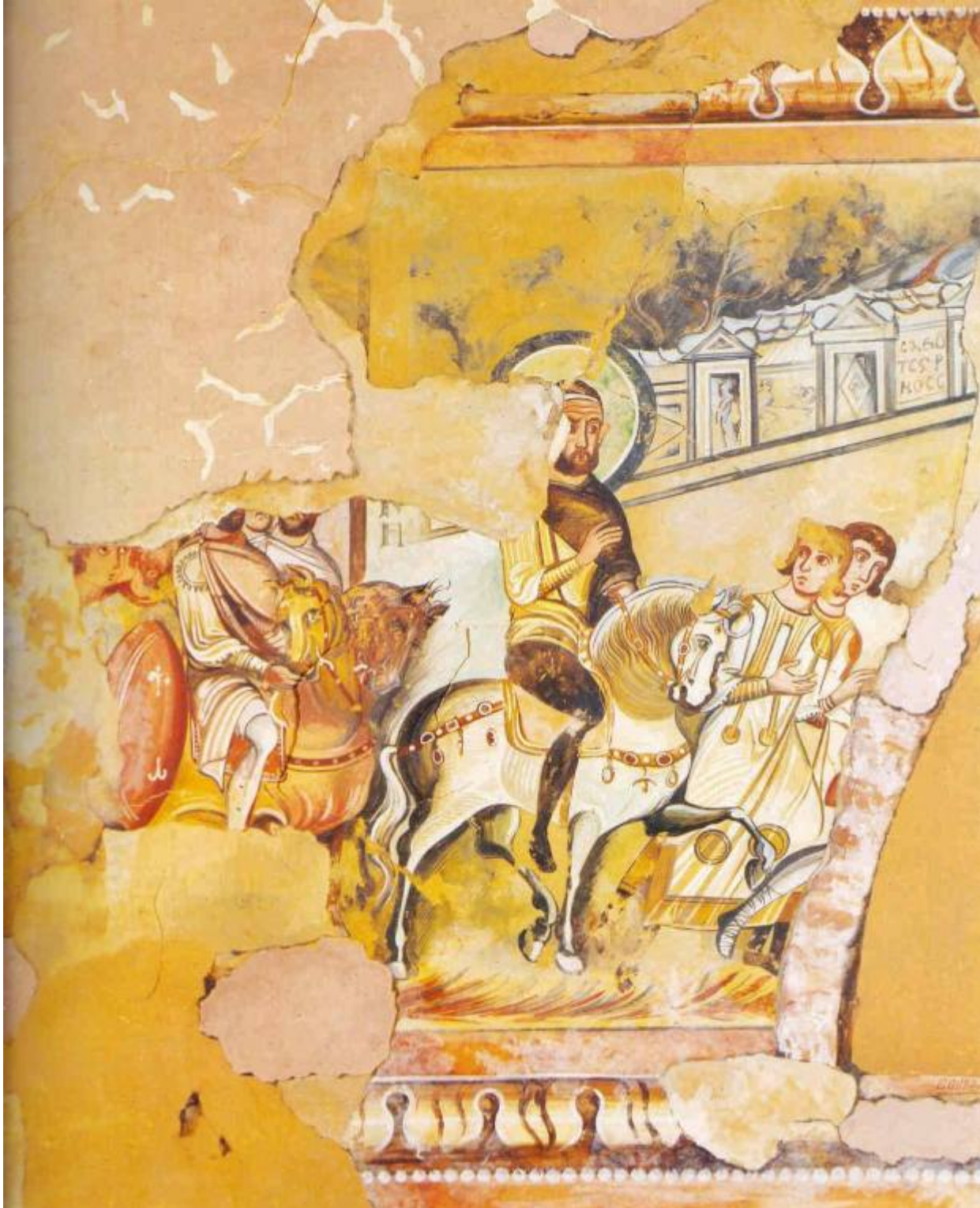


9 Δεκεμβρίου 2014

Ο Αυτοκράτορας Ιουστινιανός ο Β' (;) εισέρχεται θριαμβευτής στη Θεσσαλονίκη.

/ [Επιστήμες, Τέχνες & Πολιτισμός](#)



Χρονολογία: 7ος αιώνας
Υλικό: Νωπογραφία

Ιστορική παράσταση.

Στο νότιο τοίχο του ναού σώζεται αποσπασματικά μεγάλη τοιχογραφία, χωρισμένη σε δύο μέρη από νεότερο άνοιγμα. Αριστερά, απεικονίζεται η θριαμβευτική είσοδος φωτοστεφανωμένου αυτοκράτορα στην καιόμενη Θεσσαλονίκη, με συνοδεία που απαρτίζουν πεζοί και καβαλάρηδες. Προπορεύονται νέοι με ταχύ βήμα που συντονίζεται στον ήρεμο, σε παρέλαση, καλπασμό του άσπρου του αλόγου, τον ακολουθούν έφιπποι και πίσω στρατιώτες. Στο βάθος υψώνεται τοίχος και στην κορυφή του, οικίσκοι με αετώματα σε παράλληλη διάταξη, κοσμημένοι με παραστάσεις και δυσερμήνευτη επιγραφή, που ίσως ανήκουν στο στάδιο. Στην αρχή του τοίχου αριστερά, χαμένη κάθετη επιγραφή, πιθανώς «Θεσσαλονίκη». Στο δεξιό της τοιχογραφίας, ανοίγεται το εσωτερικό μεγάλου ναού κατά μήκος, με φλόγες σε μέρος της στέγης. Είναι «+ Η Αγία Εκκλησία ή εν τω σταδίω», όπως επιγράφεται, που ταυτίζεται με τον Άγιο Δημήτριο. Στο υπερώο διακρίνεται το διωκόμενο πλήθος, πολλές γυναίκες δεόμενες, και πίσω οι εισβολείς, ασπιδοφόροι στρατιώτες δεξιά, πιο κάτω, πολεμιστής που ορμά με το δόρυ και αριστερά, μπροστά στο ιερό, άγγελος Κυρίου που κατεβαίνει να σώσει τον κόσμο του.

Κατά επικρατέστερη άποψη, ο εικονιζόμενος αυτοκράτορας είναι ο Ιουστινιανός Β' που μπαίνει θριαμβευτής στη Θεσσαλονίκη μετά τη μάχη της Κλεισούρας το 688-689, όπου σώθηκε από ενέδρα των Σλάβων τους οποίους απώθησε. Στον 7ο αιώνα οδηγούν η ζωγραφική, γρήγορη, ζωηρή και ευσύνοπτη στο σχέδιο και στο χρώμα, με ελληνίζοντα χαρακτήρα, οι προοπτικές βραχύνσεις, η ζωντανή αφήγηση.

Πηγή: [facebook.com](https://www.facebook.com)