

Οι Σμυρνιοί πριν τον όλεθρο του 1922 (μέρος 1ο)

/ [Επιστήμες, Τέχνες & Πολιτισμός](#)



Μοναδικό Αφιέρωμα: Η Σμύρνη κάποτε...

- Ιστορική εξέλιξη, Οικονομία, Πολιτισμός, Αστικό τοπίο. Μια έρευνα σε δύο μέρη, του Νικόλα Νταμόν Παπαδημητρίου

Από τον ΝΙΚΟΛΑ ΝΤΑΜΟΝ ΠΑΠΑΔΗΜΗΤΡΙΟΥ

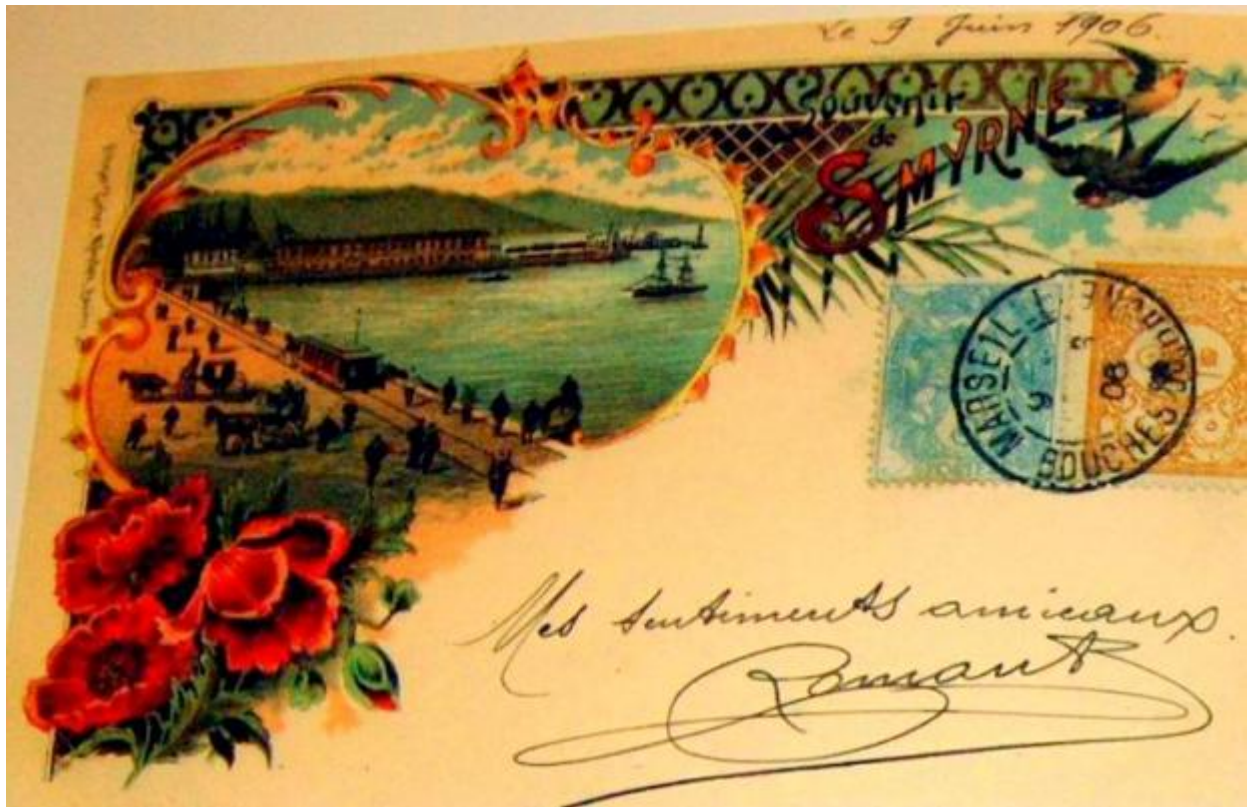
Το προσεχές Σάββατο συμπληρώνονται 92 χρόνια από τη μαύρη επέτειο της Καταστροφής της Σμύρνης. Η μέρα που οι φλόγες ξεκίνησαν από την αρμένικη συνοικία και εξαπλώθηκαν μέχρι και τα πολυτελή κτίρια της προκουμαίας Quai. Τα πάντα κάηκαν στη Σμύρνη εκτός από τον μαχαλά των Τούρκων. Το χειρότερο από όλα, όπως ανέφερε ο Χένρυ Μίλλερ, **"Η Σμύρνη σβήστηκε από την παγκόσμια μνήμη"**. Κανένας παραγωγός του Χόλλυγουντ δεν την έκανε ταινία - την αίγλη της και το οδυνηρό της τέλος. Δεν είναι το Χόλλυγουντ που θα προσδώσει αξία σε ένα γεγονός αλλά τελικά η Σμύρνη και το δράμα της υποτιμήθηκαν τόσο που κατά κύριο λόγο παραμένουν στη συλλογική μνήμη μονάχα όσων έζησαν τα γεγονότα και στους απογόνους τους.

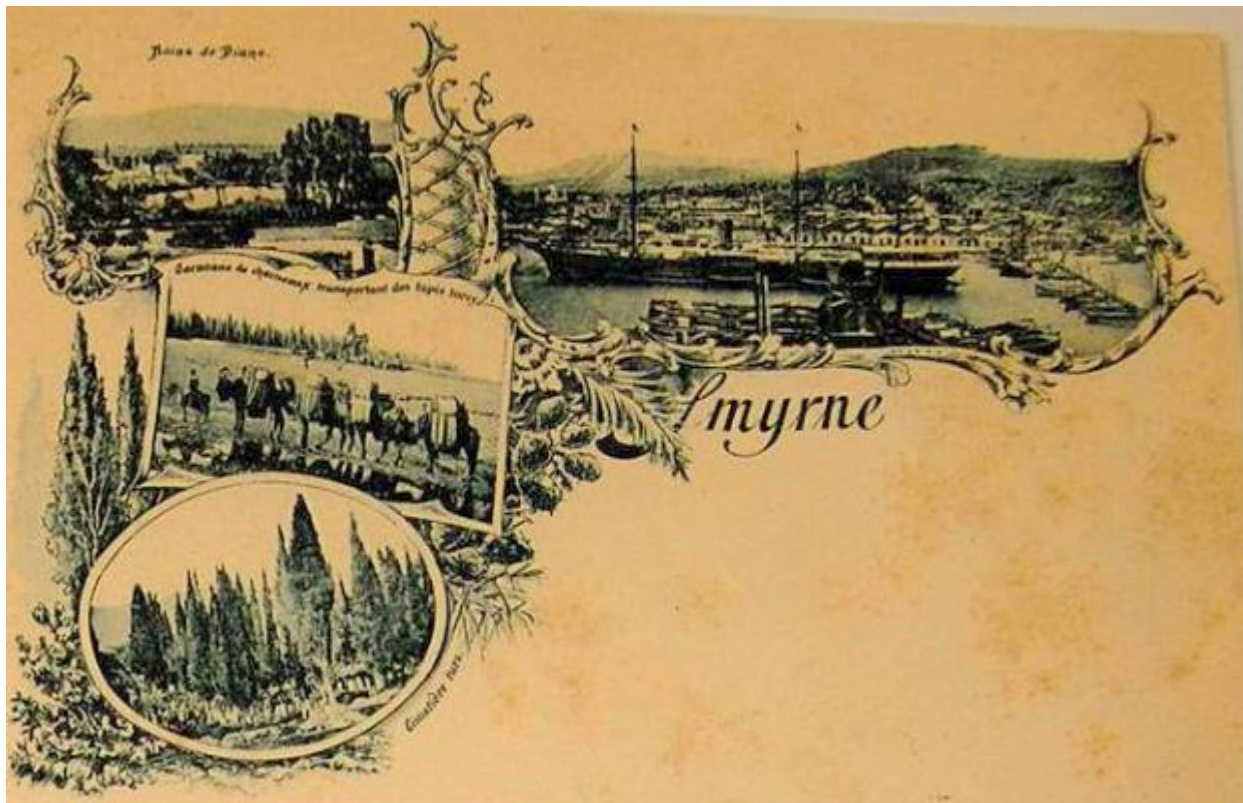


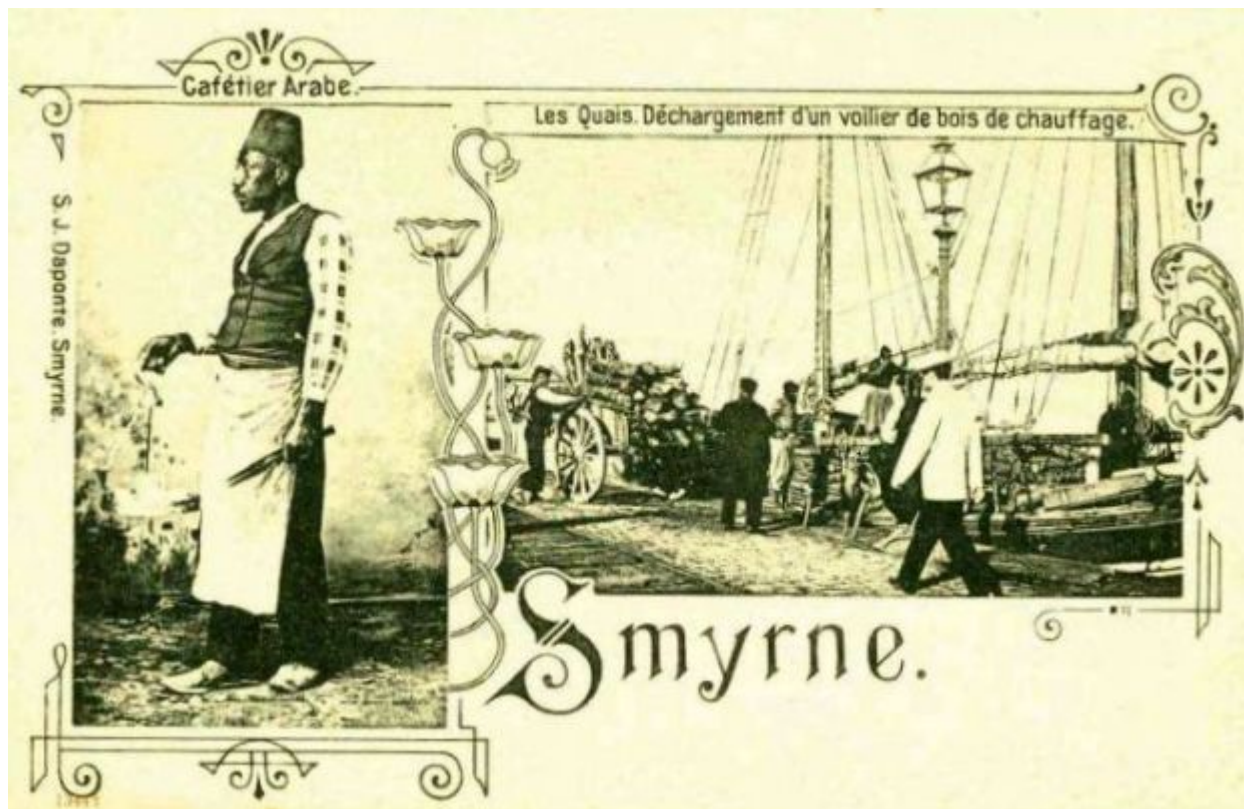
Πανοραμική άποψη της Σμύρνης

Η Σμύρνη ως έννοια και βίωμα ξεθωριάζει και αυτό είναι μια κατάντια. Πρωτίστως, οι άνθρωποι της Σμύρνης υπέφεραν και ο πόνος αυτός συνεπάγεται έγκλημα κατά της ανθρωπότητας. Όπως πόνεσαν οι Ιάπωνες με τη ρίψη των δύο ατομικών βομβών, οι κάτοικοι της Δρέσδης με τον ανελέητο βομβαρδισμό των Συμμάχων, οι Βιετναμέζοι με τον πολύχρονο πόλεμο στη διάρκεια του Ψυχρού Πολέμου και πόσοι άλλοι λαοί.

Η Σμύρνη είχε τον δικό της λαό. Οι άνθρωποί της, την καθιστούσαν διαφορετική από κάθε άλλη πόλη. Λίγες συγκρίνονταν μαζί της ως προς πολλά γνωρίσματα. Λόγω του πλούτου της, της αστικής της ομορφιάς, των φυσικών καλλονών που την περιέβαλλαν, της εξόδου της στο γοητευτικό μπλε χρώμα του Αιγαίου, των τραγουδιών της, των γεύσεών της και των ανθρώπων της.







Η Σμύρνη είναι κοσμοπολίτισσα. Η πληθυσμιακή της σύνθεση είχε πλουραλισμό και πολυχρωμία. Δεν ήταν μονότονη, άχρωμη, μίζερη και ας μου επιτραπεί η λέξη ανέραστη. Ίσα ίσα που ήταν πάρα πολύ ερωτική!

*Ξύπνα, πουλί μου, ξύπνησε κι έβγα στο παραθύρι,
Έχω δυό λόγια να σου πω με πονεμέν' αχείλι...*

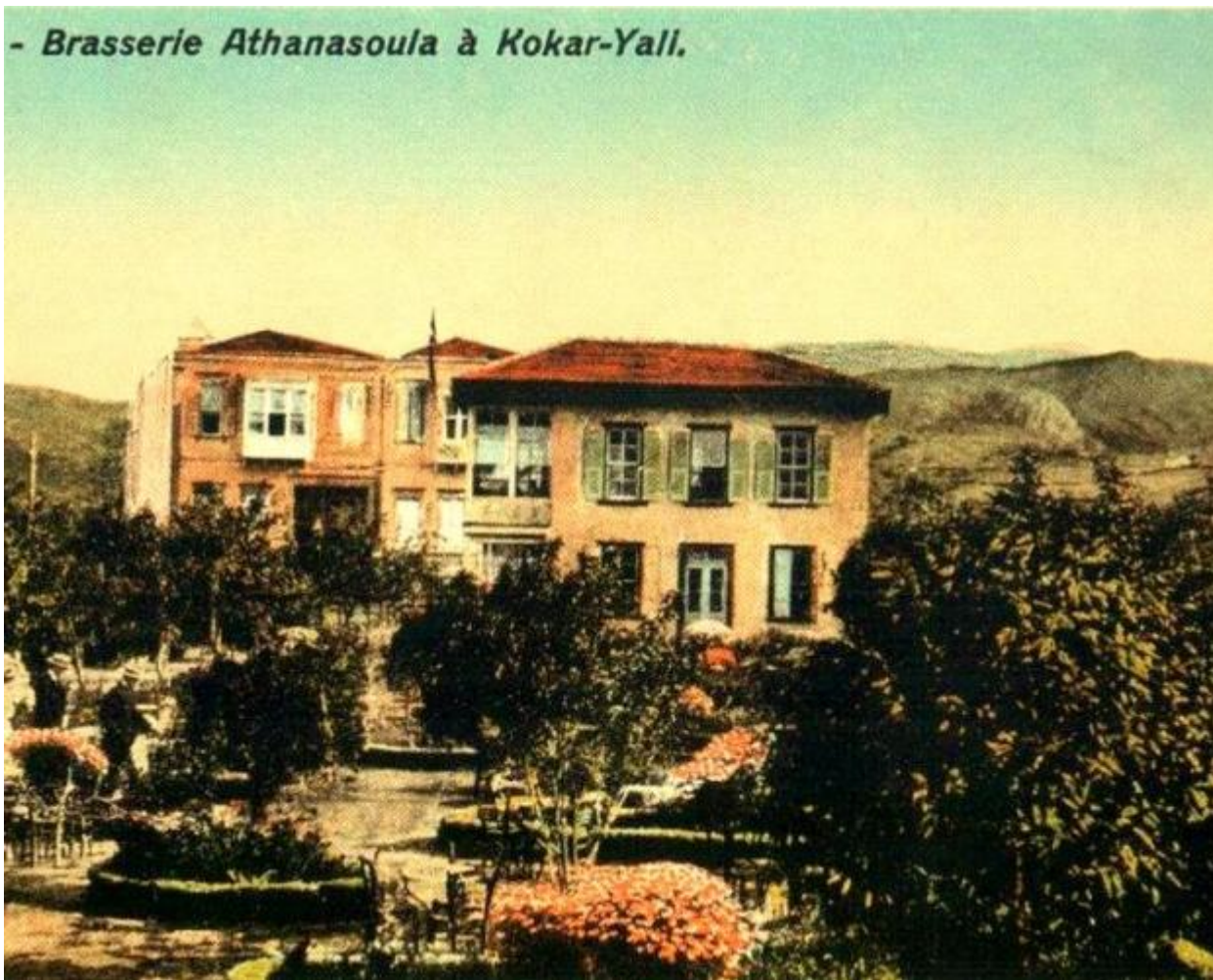
Ο μερακλίδικος αμανές που τραγουδούσαν τα ερωτοχτυπημένα παλικάρια κάτω από τα παραθύρια των κοριτσιών. Η πατινάδα ήταν τολμηρό εγχείρημα γιατί όπως αναφέρει και ο Δημήτριος Αρχιγένης - "Εκείνος που την έκανε θα 'ν ήπρεπε να 'ν' αποφασισμένος να παντρευτεί το κορίτσι...".

Απ' την άλλη, μια άσχημη Μπουρνοβαλιά, δηλαδή ένα άσχημο κορίτσι από το προάστιο Μπουρνόβα της Σμύρνης, παντρεύτηκε έναν πλούσιο μαύρο που της έκανε δώρο στο γάμο χρυσά βραχιόλια.

*Ηγλύστηρσεν ο τέντζερης και ήυρε το καπάκι
Παντρεύτηκ' η Κατερινιώ και πήρε τον αράπη.
Τον έρωτα τση ήρριξεν απάνω στα βραχιόλια
Κι ήσκυψε και ηφίλησε τη μαύρη κατσαρόλα*

Στη Σμύρνη ακόμη και οι φτωχοί περνούσανε καλά γιατί παρά την ανέχεια ξέρανε να την χαίρονται τη ζωή. Οι βιοπαλαιστές της Σμύρνης, οι άντρες του "μπάσο ράγκου" που στα ιταλικά σημαίνει "κατωτέρας τάξεως", με το που τέλειωναν τη σκληρή δουλειά κατέφευγαν στις ταβέρνες, τα ζυθοπωλεία, τις μπακαλοταβέρνες και τους καφενέδες, που όλα τους είχαν ζωντανή μουσική. Εκεί μέσα ακούγαν τους

αμανέδες, τα μερακλίδικα σμυρναίικα και χορεύανε τους καρσιλαμάδες, τα ζεϊμπέκικα και τα χασάπικα.



Η μπυραρία "Αθανασούλα" στο προάστιο Κοκάργιαλί.

Η παραδεισένια αυτή πόλη, θυσιάστηκε για να δηλωθεί ο αμείλικτος χαρακτήρας του Κεμαλισμού και της νέας Τουρκίας. Η καταστροφή της ήταν το μήνυμα των εθνικιστών της Τουρκίας, "Μη παίζετε μαζί μας, δε μασάμε". Αλλά πριν γίνουν όλα αυτά, η μελέτη της ιστορίας επιβεβαιώνει το συνεχές και επαναλαμβανόμενο, βλακώδες λάθος που κάνουμε οι Έλληνες. Που η συνοχή και η ομοψυχία είναι άγνωστες έννοιες αλλά ο εγωισμός και η προσωπική καταξίωση οι μόνιμες έγνοιες - παθογένειές μας. Διαβάζοντας για τη Μικρασιατική Καταστροφή αντιλαμβανόμαστε πόσο ανώριμος και βαθιά προβληματικός λαός είμαστε. Ίσως για αυτό, μας κάνουν ότι θέλουν. Οι απ' έξω και οι από μέσα. Θέλαμε να υλοποιήσουμε το όραμα της Μεγάλης Ιδέας όταν ο Εθνικός Διχασμός είχε σπείρει το άσβεστο μίσος ανάμεσα σε βασιλικούς και βενιζελικούς. Πως τολμήσαμε να διεξάγουμε μια εκστρατεία ενώ ήμασταν εθνικώς διχοτομημένοι και χωρίς την εγγυημένη βοήθεια των ξένων δυνάμεων; Κάναμε τεράστια λάθη και προδώσαμε τον Ελληνισμό της Μικράς Ασίας. Όλα αυτά όμως στο τρίτο μέρος της παρουσιάσής μας. Διότι η Σμύρνη αξίζει ένα τριμερές αφιέρωμα.

Το πρώτο για το αστικό της τοπίο, την ιστορική της εξέλιξη και τα βασικά της χαρακτηριστικά



Ο ελληνορθόδοξος ναός του Αγίου Γεωργίου το 1880.

Το δεύτερο για τους ανθρώπους της



Έλληνες και ένας Τούρκος πλανόδιος πωλητής ξιδιού.

και το τρίτο για τον όλεθρό της.

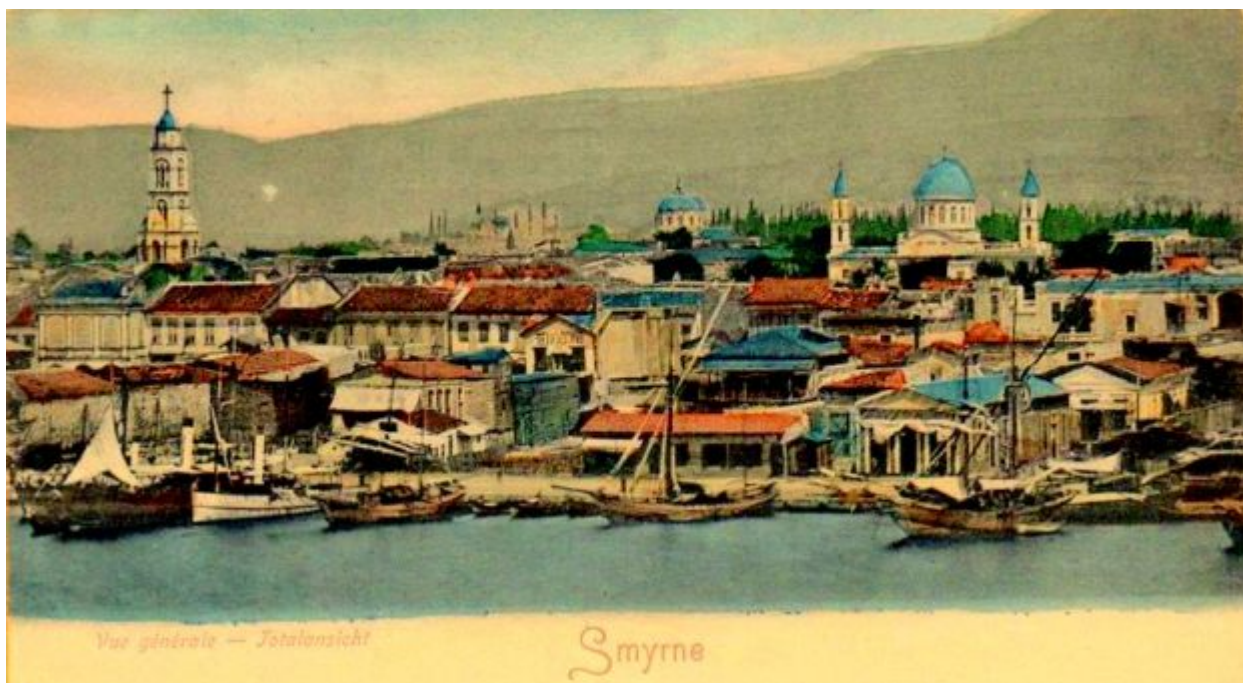


(3)

Smyrna --- Fire on morning of 14-9-22

Μέρος Α'

Ιστορική εξέλιξη, οικονομία, πολιτισμός, η πόλη.

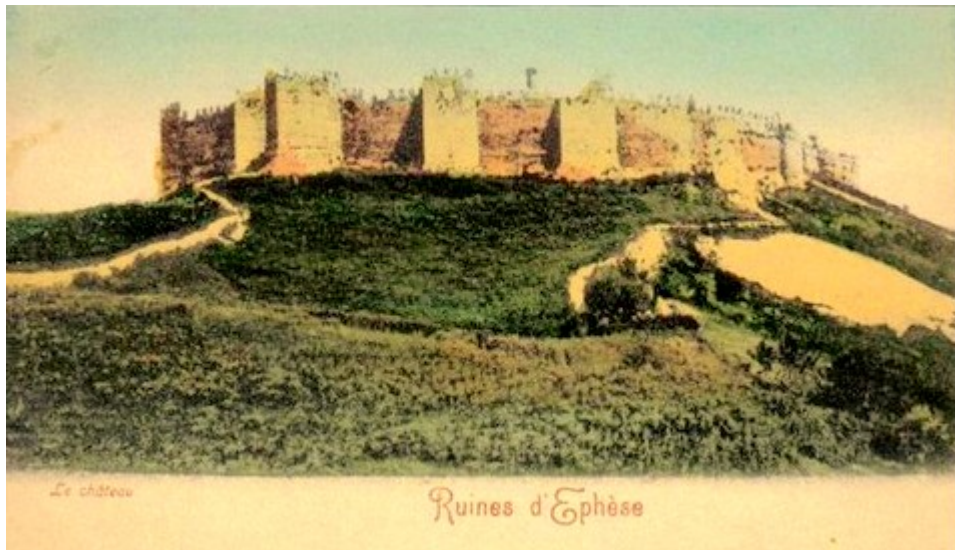


Vue générale — Totalansicht

Smyrne

Από αριστερά, το καμπαναριό της Αγίας Φωτεινής, ο Άγιος Ιωάννης και ο Άγιος Γεώργιος.

Η Σμύρνη δε γλίτωσε από τη μυθολογική έξαρση των αρχαίων Ελλήνων, οι οποίοι απέδιδαν την ίδρυση της Σμύρνης στον Θησέα και την ονομασία της στη σύζυγό του, την αμαζόνα Σμύρνα.



Το κάστρο της Εφέσου που δεσπόζει στα περίχωρα της Σμύρνης.

Ωστόσο, ιδρύθηκε από τους Αιολείς το 1.100 π.Χ. και τον 8ο αι. π.Χ. καταλήφθηκε από τους Ίωνες (συγκεκριμένα τους Κολοφώνιους). Επί ηγεμονίας των Αχαιμενιδών της Περσίας οι Σμυρνιοί διασκορπίστηκαν στα τριγύρω χωριά και όταν έφτασε στην περιοχή ο Μέγας Αλέξανδρος τους συνένωσε και κατασκεύασε την καινούργια πόλη στους πρόποδες του όρους Πάγου, εκεί που βρίσκεται και η σημερινή πόλη της Σμύρνης. Σταδιακά, η πόλη άρχισε να ακμάζει με αμείωτο ρυθμό ακόμη και στα χρόνια της ρωμαϊκής κυριαρχίας. Οι Ρωμαίοι δε την τίμησαν τρεις φορές με τον εγκωμιαστικό τίτλο της "νεωκόρου" λόγω της εκπληκτικής της ευημερίας. Στη βυζαντινή εποχή διένυσε περιόδους ακμής και παρακμής, πάντα επηρεαζόμενη από τις εσωτερικές αναταράξεις που κλόνιζαν συθέμελα την Αυτοκρατορία.

Η πόλη καταλήφθηκε από τους Οθωμανούς το 1424 και παρέμεινε υπό την κατοχή τους μέχρι το 1919, όταν και αποβιβάστηκαν τα ελληνικά στρατεύματα.



Το Και, από τη γαλλική λέξη Quai (=προκυμαία) που συγκέντρωνε τα πολυτελή καταστήματα, ξενοδοχεία, καφεζαχαροπλαστεία και προξενεία.

Από τα μέσα του 19ου αιώνα και μέχρι την καταστροφή της, η Σμύρνη αποτελεί το μεγαλύτερο λιμάνι της ανατολικής Μεσογείου. Διαμόρφωσε καταλυτικά τον ναυτιλιακό κόσμο και τις συναλλαγές του στη Μεσόγειο, ευνόησε στους κόλπους της την ανάπτυξη μια ετερόκλητης, πολυεθνικής τάξης εμπόρων και επιχειρηματιών, υπήρξε κέντρο συσσώρευσης των αγροτικών και βιοτεχνικών προϊόντων της ενδοχώρας και μέσω του λιμανιού της εξαγωγικό κέντρο στις διεθνείς αγορές.

Στα προαναφερθέντα προτερήματα σημαντικό ρόλο αποτέλεσε η γεωγραφική θέση της Σμύρνης που βρίσκεται στο κέντρο των μικρασιατικών ακτών, διευκολύνοντας τη μεταφορά των παραγόμενων αγαθών από τα διάφορα κέντρα της Μικράς Ασίας, αρχικά με καραβάνια καμήλων και από τα τέλη του 19ου αι. με σιδηροδρομικό δίκτυο. Τελικώς τα εμπορεύματα προωθούνται στις χώρες της Δύσης και της βορείου Αφρικής (Τύνιδα, Αλγέρι, Τρίπολη της Λιβύης).



Καραβάνι με προϊόντα στον δρόμο για τη Σμύρνη.



Η Σμύρνη επωφελήθηκε από τη μετατόπιση των διηπειρωτικών οδών και την παρακμή σημαντικών κέντρων εμπορίου όπως η Προύσα και το Χαλέπι. Σε αντίθεση με άλλες οθωμανικές πόλεις που ο οικονομικός πυλώνας ήταν η μεταποιητική δραστηριότητα όπως η υφαντουργία, στη Σμύρνη πρωτοστάτησαν το εμπόριο και οι μεταφορές. Εκεί συγκεντρώνονταν το μετάξι, το μαλλί, το βαμβάκι, οι βαφικές ύλες, τα υφάσματα, οι τάπητες, οι σταφίδες και τα σύκα για να εξαχθούν σε άλλες αγορές.



Ο Ολλανδός περιηγητής Cornelis de Bruijn φιλοτέχνησε το έργο αυτό το 1683 που απεικονίζει τη Σμύρνη και έναν Ολλανδό μεγαλέμπορο να συνομιλεί με Οθωμανούς τοπικούς άρχοντες.

Από τα μέσα του 18ου αι., η ισχυρότερη οικονομική οντότητα της πόλης είναι τα **εμπορικά δίκτυα των Λεβαντίνων** (Βενετοί, Βρετανοί, Γάλλοι και Ολλανδοί). Οι Λεβαντίνοι εγκαθίστανται στη Σμύρνη και συνασπίζουν δίκτυα εμπορικών πρακτόρων, χονδρεμπόρων και πλανόδιων πωλητών. Η οικονομική άνθηση λειτουργεί ελκυστικά και για άλλες πληθυσμιακές ομάδες που συρρέουν στη Σμύρνη αναζητώντας μια καλύτερη τύχη. Σε αυτούς ανήκουν οι Έλληνες, οι Αρμένιοι και οι Εβραίοι από διάφορα μέρη της Οθωμανικής Αυτοκρατορίας όπως η Κωνσταντινούπολη, η Θεσσαλονίκη, η Προύσα, η Μαγνησία, τα Βουρλά, το Χαλέπι, η Κρήτη, η Πελοπόννησος και τα νησιά του Αιγαίου. Η οικονομική ενδυνάμωση της πόλης συμπαρασέρνει και τις ισχυρές οθωμανικές οικογένειες που διατηρούν τσιφλίκια στην περιοχή. Οι Οθωμανοί γαιοκτήμονες ευνοούνται από την αυξημένη ζήτηση αγροτικών προϊόντων στις δυτικές αγορές και μεγιστοποιούν την παραγωγή τους και τα κέρδη τους. Στην κοινωνική αυτή τάξη των Οθωμανών της Σμύρνης ανήκει και η οικογένεια Ουσακιζαντέ, της οποίας η κόρη Λατιφέ θα γίνει η σύζυγος του Μουσταφά Κεμάλ Ατατούρκ.



Η Σμύρνη από τον Cornelis de Bruijn.



Το έτος 1838 αποτελεί ορόσημο για την οθωμανική οικονομία. Η Οθωμανική Αυτοκρατορία υπογράφει εμπορική συνθήκη με τις ευρωπαϊκές δυνάμεις, προβαίνοντας **στην επίσημη θέσπιση του ελεύθερου εμπορίου**. Στην περίπτωση της Σμύρνης, οι οικονομικές δραστηριότητες ενισχύονται και από το καθεστώς πολυμορφίας που διακρίνει την σμυρναϊκή κοινωνία. Οι διαφορετικές εθνοτικές και θρησκευτικές ομάδες που απαρτίζουν το πληθυσμιακό σκηνικό της πόλης, λειτουργούν μεταξύ τους ανταγωνιστικά. Εν ολίγοις, **η ετερότητα ενεργεί ως κίνητρο οικονομικής ανάπτυξης**. Η Σμύρνη μέχρι και το 1922, εκτός από κυρίαρχο λιμάνι της ανατολικής Μεσογείου, διέθετε χρηματιστήριο, 11 τραπεζικούς ομίλους και 61 ασφαλιστικές εταιρείες.



Το Και



Οι πολιτισμικές επιδόσεις της Σμύρνης δεν έμειναν αλώβητες από το διαφορετικό συνονθύλευμα των κατοίκων της. Οι πνευματικές ζυμώσεις μονοπωλούν στα αστικά σαλόνια, στις εφημερίδες, στα καφενεία, στους δρόμους και στους άμβωνες των εκκλησιών. Οι λέσχες, "Όμηρος", "Φιλολογικό Μουσείο", "Ιωνική

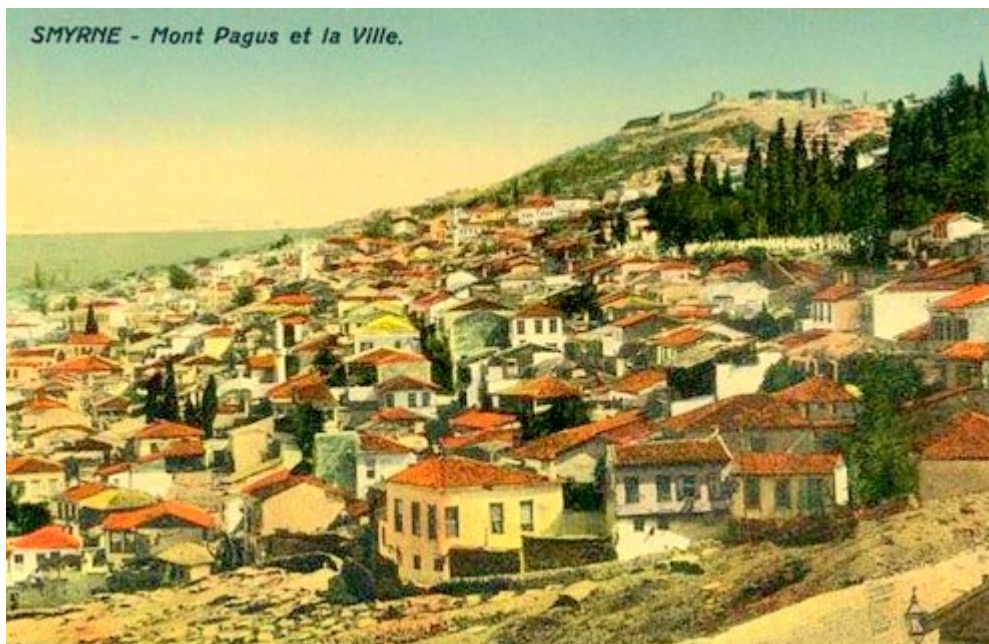
Λέσχη” και “Μουσείο” υπήρξαν σπουδαίες ελληνόφωνες πνευματικές εστίες. Η επικρατούσα γλώσσα των κατοίκων της Σμύρνης ήταν τα ελληνικά, μαρτυρώντας την **άνθηση της ελληνικής κοινότητας** και τον δυναμικό εξελληνισμό της παιδείας των υπόλοιπων κοινοτήτων.

Ο Αμερικανός ιατρός **E. Dekay**, ο οποίος εστάλη στη Σμύρνη για να μελετήσει την ασιατική πανούκλα, διέκρινε την υπεροχή και παγίωση της ελληνικής γλώσσας στους κόλπους της σμυρναϊκής κοινωνίας, σημειώνοντας τα εξής: **“Είναι παράξενο για έναν Αμερικανό να τον συστήνουν σε μια κυρία Johnson, Smith, Black, Wilson και να διαπιστώνει πως δεν ξέρει λέξη αγγλικά. Η γλώσσα που χρησιμοποιούν οι περισσότερες ελληνικές οικογένειες είναι τα ελληνικά και αυτή είναι η πρώτη γλώσσα που μαθαίνει το παιδί. Οι Αγγλίδες και οι Αμερικάνες κυρίες έχουν τόσο πολύ υιοθετήσει τους τρόπους, την ενδυμασία και την ελληνική γλώσσα ώστε δυσκολεύεται κανείς να τις ξεχωρίσει από τις Σμυρναίες”**. Στο ίδιο πνεύμα, ο Αμερικανός αξιωματικός **Wines** μας μεταφέρει πως σε ένα σχολείο όπου φοιτούν τα παιδιά των Αμερικανών και Ευρωπαίων επιχειρηματιών, **οι μαθητές στα διαλείμματα μιλούσαν μεταξύ τους την ελληνική γλώσσα**. Χαρακτηριστικό δείγμα, το ελληνικό εκπαιδευτικό ίδρυμα της **Ευαγγελικής Σχολής** που ιδρύθηκε το 1717 και απευθυνόταν σε άρρενες. Διέθετε βιβλιοθήκη 35.000 τόμων, 180 ιστορικών χειρογράφων και αξιόλογη νομισματική συλλογή. Το “Κεντρικόν Παρθεναγωγείον” ήταν η αντίστοιχη σχολή θηλέων, εγκατεστημένη σε κτίριο δωρεάς του Κιουπετζόγλου.

Το 1870 στη Σμύρνη λειτουργούσαν 17 τυπογραφεία, εκ των οποίων 10 ήταν ελληνικά, 3 αρμενικά, 2 γαλλικά, 1 τουρκικό και 1 εβραϊκό. Συνολικά κυκλοφορούσαν **134 εφημερίδες, περιοδικά και επιθεωρησιακά έντυπα**.

Η Σμύρνη

Η πόλη εκτεινόταν ανάμεσα στα όρη Σίπυλος και Πάγος, στην εύφορη πεδιάδα της Μενεμένης (Στα τούρκικα το φαγητό “σφουγγάτο” έχει λάβει το όνομα “menemen” επειδή ήταν μια ευρέως διαδεδομένη σπεσιαλιτέ της περιοχής). Η αστική έκταση της Σμύρνης διακρινόταν στον **“Άνω Μαχαλά”** και στον **“Κάτω Μαχαλά”**. Ο “Άνω Μαχαλάς” απλωνόταν στις παρυφές του όρους Πάγος και φιλοξενούσε τη συνοικία των Τούρκων, των Εβραίων και ελάχιστων Ελλήνων. Στον “Κάτω Μαχαλά” κατοικούσαν οι Έλληνες, οι Αρμένιοι και οι Καθολικοί.

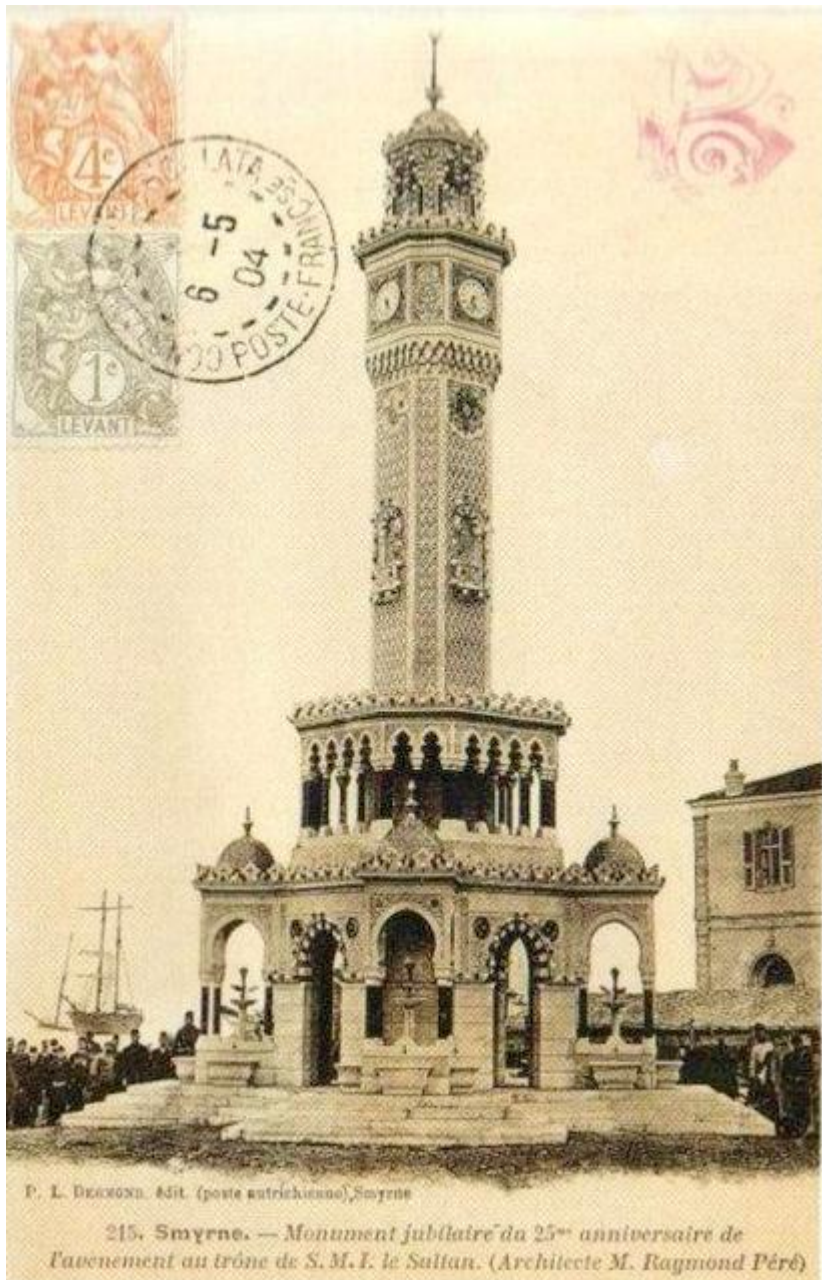


Ο τουρκικός μαχαλάς





Ο οθωμανικός στρατώνας



Ο Πύργος - Ρολόι στην πλατεία Διοικητηρίου



Το Διοικητήριο της Σμύρνης



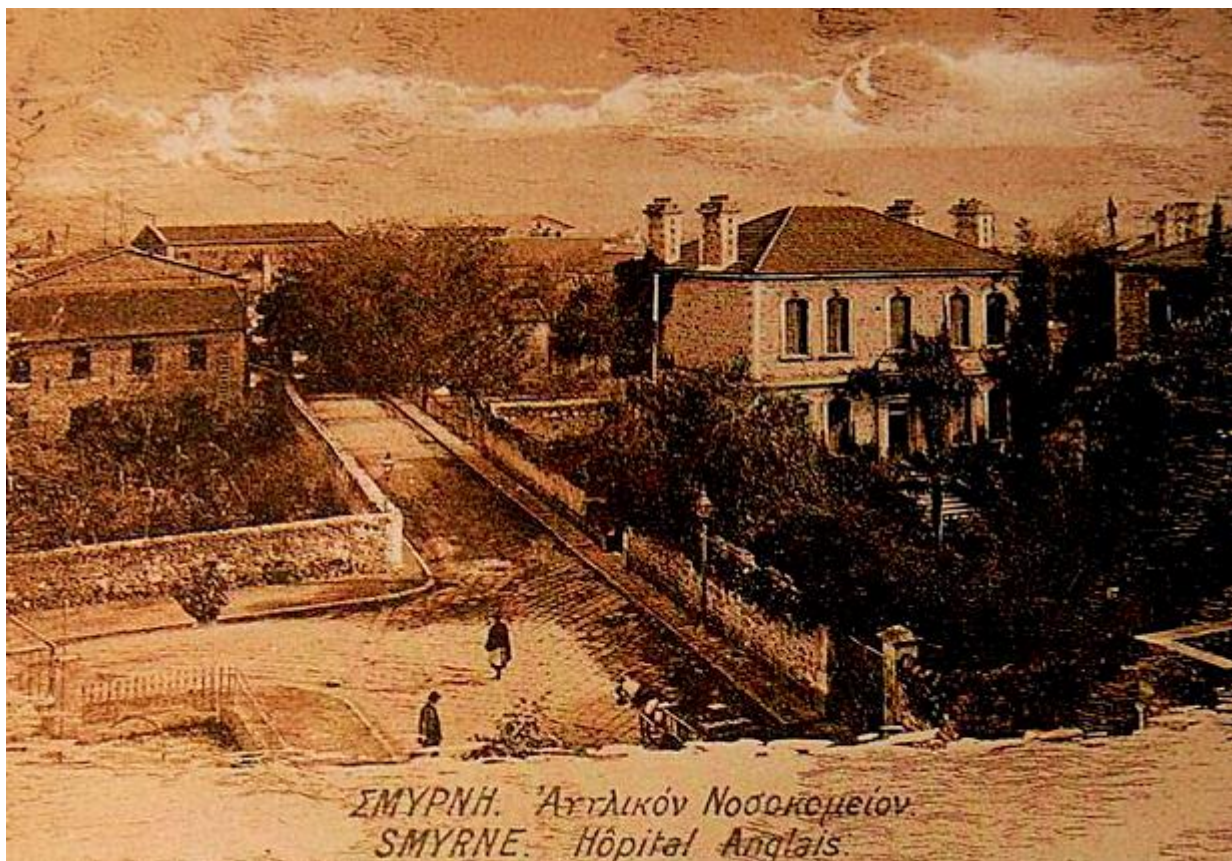
Τα προξενεία της Αυστροουγγαρίας και Μεγάλης Βρετανίας.



Inauguration de l'Institut Italien, 6. Octobre 1908

Smyrne

Το ιταλικό σχολείο



Το Αγγλικό νοσοκομείο

Μερικές από τις συνοικίες του Κάτω Μαχαλά ήταν η ελληνική συνοικία του Αγίου Γεωργίου, η αρμένικη του Αγίου Στεφάνου, τα Γυαλάδικα, η αγορά "Μεγάλες Ταβέρνες", ο Φραγκομαχαλάς των Καθολικών, η συνοικία των Νοσοκομείων, η συνοικία Φασουλάς, η αριστοκρατική Μπέλα Βίστα, τα Σχοινάδικα, το Κερασχωρί, η Πούντα με τους Ιταλούς και τους Μαλτέζους, τα Χιώτικα με τους οίκους ανοχής

και οι λαϊκές συνοικίες του Αγίου Τρύφωνα, των Ταμπάκικων, των Μορτακιών και του Αγίου Κωνσταντίνου.

Στα προάστια της Σμύρνης βρίσκονταν το Κορδελιό, το Γκιόζ Τεπέ, το Κοκάργιαλί, ο Μπουρνόβας, ο Προφήτης Ηλίας, ο Κουκλουτζάς, το Σεβντίκιοϊ και ο Μπουτζάς με τις επαύλεις του.





Ελληνική συνοικία



Πλατεία Φασουλά



1919-Alsancak stadi. Musevi Makabi takımı ile Levanten Wandere takımlarının maçı. Arka planda bugün Güzel Sanatlar Fakültesinin olduğu yerdeki Rum Mezarlığı ve Mezarlık şapeli.

Ποδοσφαιρικός αγώνας στο γήπεδο Αλσαντζάκ μεταξύ των Λεβαντίνων και της εβραϊκής Μακάμπι, το 1919. Στο πίσω μέρος βρίσκεται ένα ελληνορθόδοξο κοιμητήριο με εκκλησία. Στη θέση του κοιμητηρίου σήμερα, υπάρχει κτίριο που στεγάζει τη Σχολή Καλών Τεχνών.



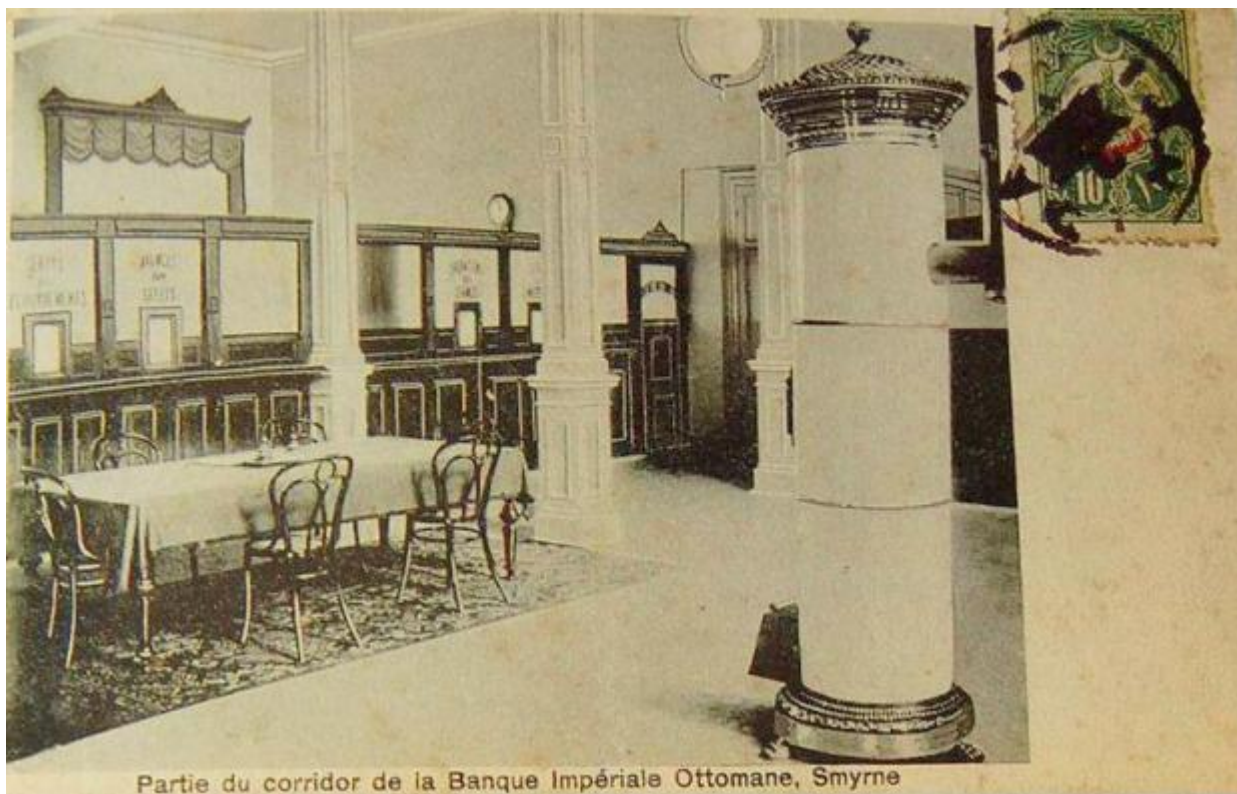
*Το κτίριο της εταιρείας "The Oriental Carpet
Manufacturers LTD." που εμπορευόταν τάπητες.*



To "Hotel des deux Auguste" to 1880.



Η Τράπεζα της Ανατολής (Αναγράφεται στην κορυφή του κτιρίου).



Partie du corridor de la Banque Impériale Ottomane, Smyrne

Εσωτερικός χώρος της οθωμανικής αυτοκρατορικής τράπεζας.



Fontaine d'Ali Pacha Maydani.

Κρήνη στον τουρκικό μαχαλά



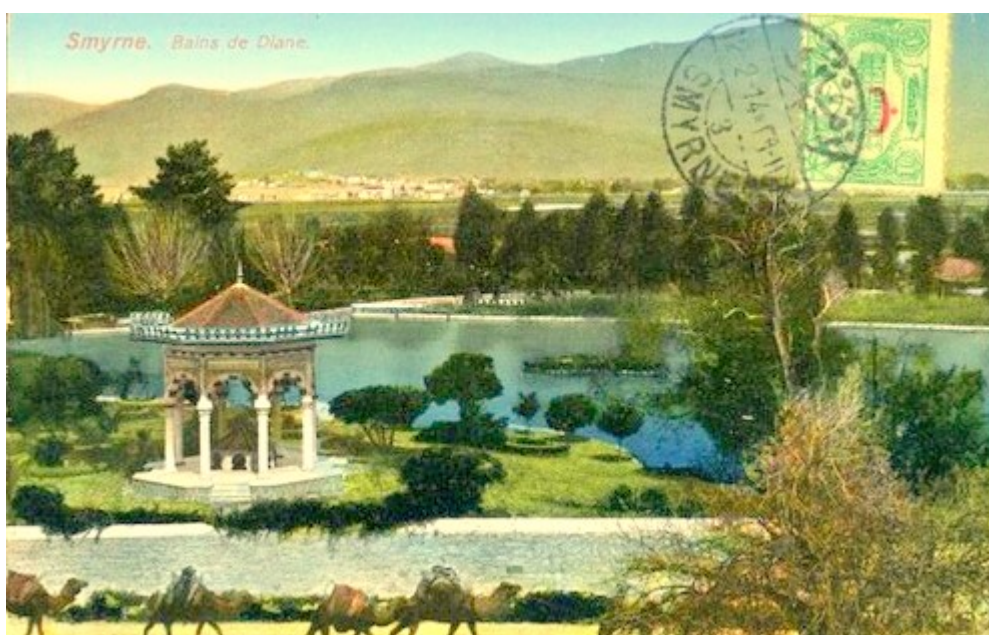
Έπαυλη στο προάστιο Μπουτζά



Έπαυλη στο προάστιο Μπουτζά



Το χωριό Ντικιλί



Το 1922 η Σμύρνη, δίχως τα προάστια και τα τριγύρω χωριά, αριθμούσε **370.000 κατοίκους**, εκ των οποίων

οι 165.000 ήταν Έλληνες

οι 80.000 Τούρκοι

οι 55.000 Εβραίοι

οι 40.000 Αρμένιοι

οι 6.000 Λεβαντίνοι και

οι 30.000 διάφορες άλλες εθνικότητες.

Το πληθυσμιακό αυτό μάλγαμα απέδωσε στη Σμύρνη τον χαρακτηρισμό **“Γκιαούρ Ιζμίρ”** (Η Σμύρνη των απίστων).



Πανοραμική άποψη της Σμύρνης το 1963.

Στις μέρες μας, η Σμύρνη είναι η **τρίτη μεγαλύτερη πόλη της Τουρκίας**, μετά την Κωνσταντινούπολη και την Άγκυρα. Έχει πληθυσμό 3,5 εκατομμύρια κατοίκους. Δεν έχει Έλληνες αλλά εγκαθίστανται μόνιμα αρκετοί Ευρωπαίοι συνταξιούχοι, διότι το ύψος της σύνταξής τους σε συνδυασμό με την κατακόρυφη υποτίμηση της τουρκικής λίρας έναντι του ευρώ, τους επιτρέπει να απολαύσουν υψηλότερο βιοτικό επίπεδο από ότι στις χώρες τους.

Επομένως, οι Λεβαντίνοι επιστρέφουν στη Σμύρνη.

Ιεροί ναοί

ΣΜΥΡΝΗΣ ΠΡΟΑΣΤΕΙΑ. ΗΕΚΚΑΘΕΙΑ ΤΟΥ ΑΓΙΟΥ ΠΑΝΤΕΛΕΗΜΟΝΟΣ ΤΗΣ ΕΝΟΠΗΣ (ΚΙΟΖ-ΤΕΠΕ)
Faubourgs de SMYRNE. - Église de Qteuz-Tepé



Ελληνορθόδοξος ναός του Αγίου Πολύκαρπου



Ολλανδικός ιερός ναός

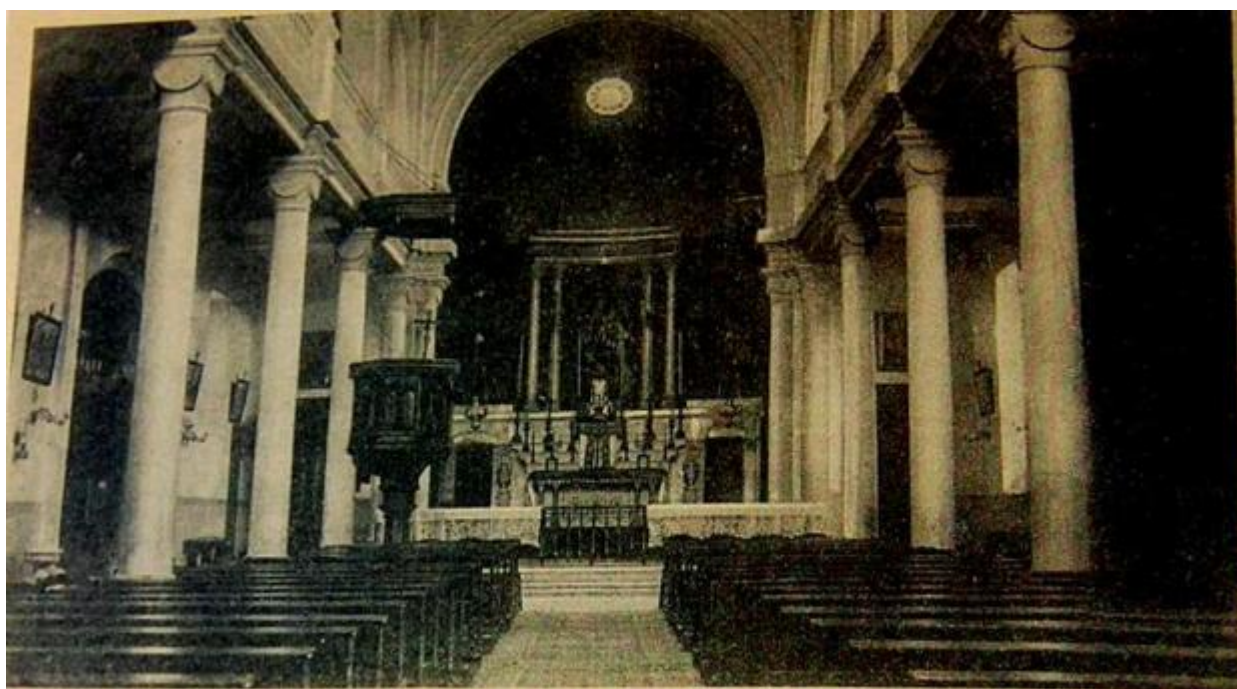


SOUVENIR DE SMYRNE
INTÉRIEUR DE L'ÉGLISE ST-POLYCARPE

Εσωτερικό τμήμα του καθολικού ναού του Αγίου Πολύκαρπου



Παρεκκλήσι του γαλλικού νοσοκομείου



Interno della Chiesa Italiana dei RR. Padri Domenicani - Smyrne - Punta (Asia Minore)

Καθολικός ναός Ιταλών στην Πούντα



Intérieur de l'Eglise St. Jean.

Η εκκλησία του Αγίου Ιωάννη

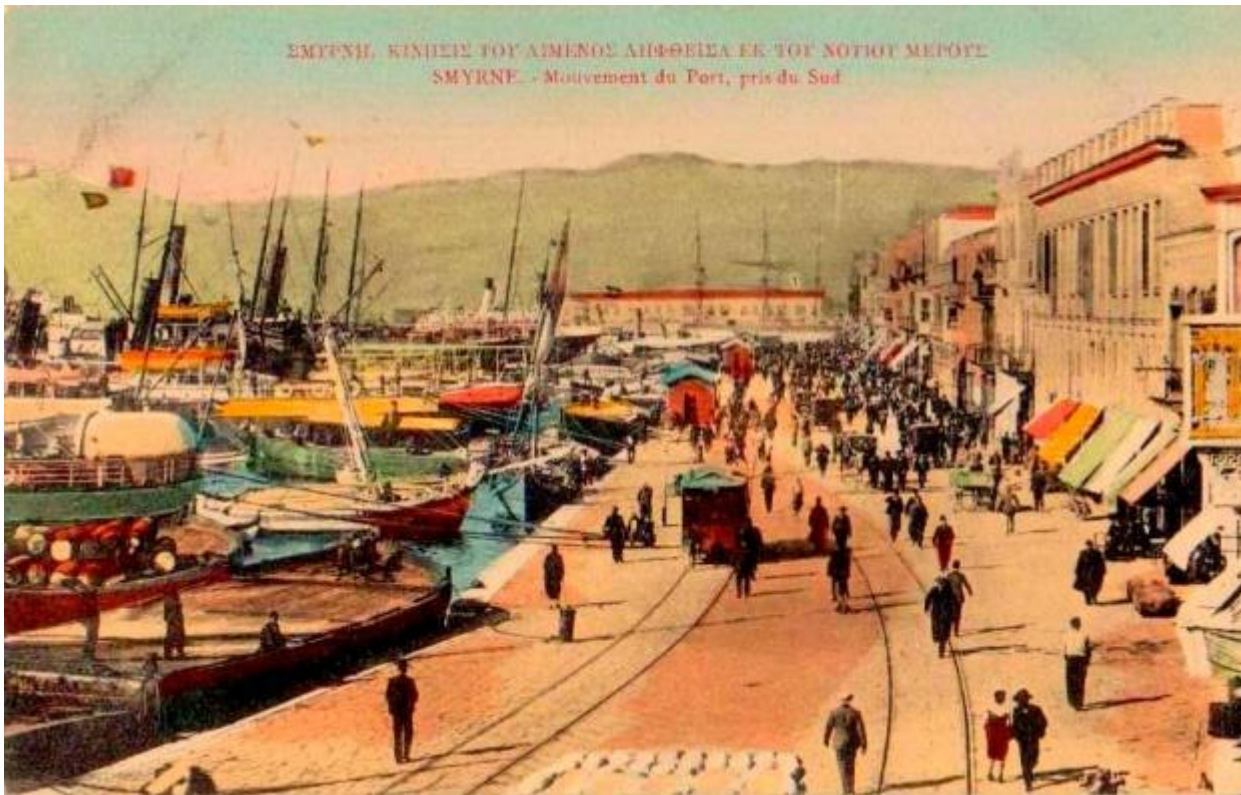
Λιμάνι

ΣΜΥΡΝΗ. ΚΙΝΗΣΙΣ ΤΟΥ ΛΙΜΕΝΟΣ. 3

SMYRNE. - Mouvement du Port. 3



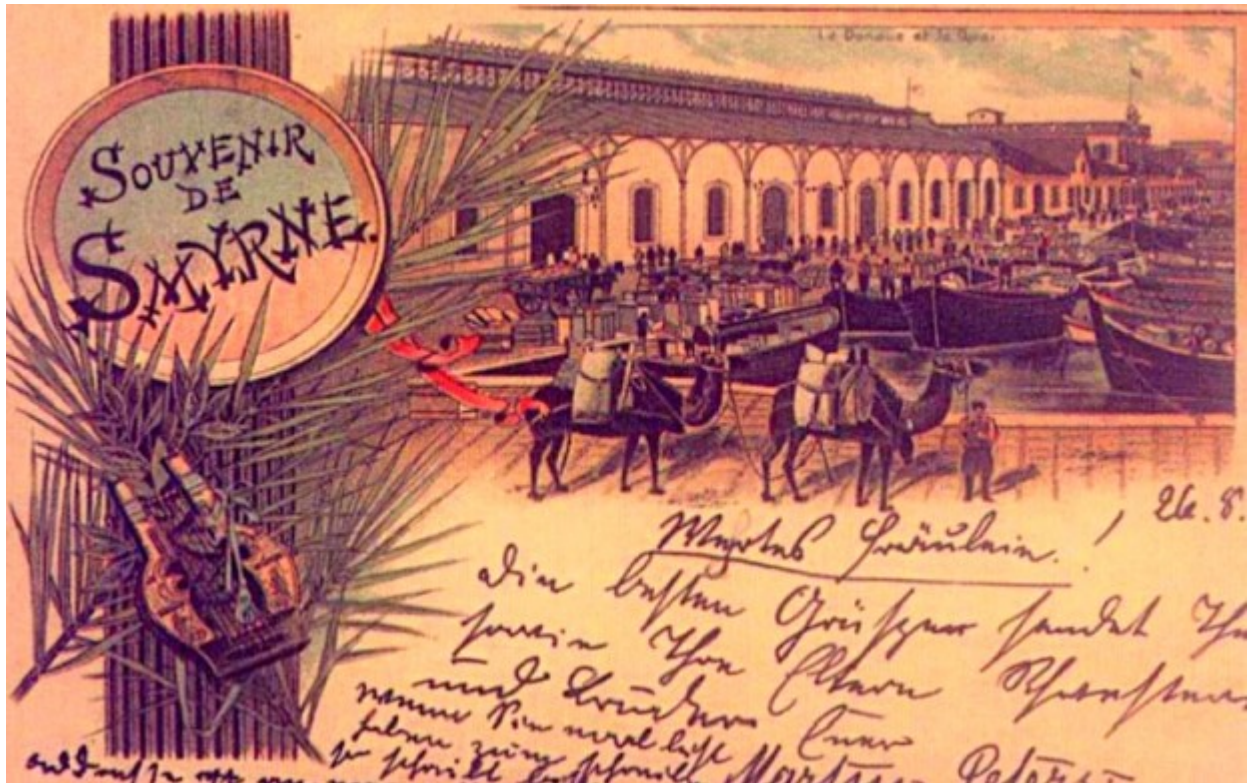
ΣΜΥΡΝΗ. ΚΙΝΗΣΙΣ ΤΟΥ ΛΙΜΕΝΟΣ ΑΠΡΟΘΕΛΙΑ ΕΚ ΤΟΥ ΝΟΤΙΟΥ ΜΕΡΟΥΣ.
SMYRNE. - Mouvement du Port, pris du Sud







Το τελωνείο



Ανέτρεξα στις εργασίες των:

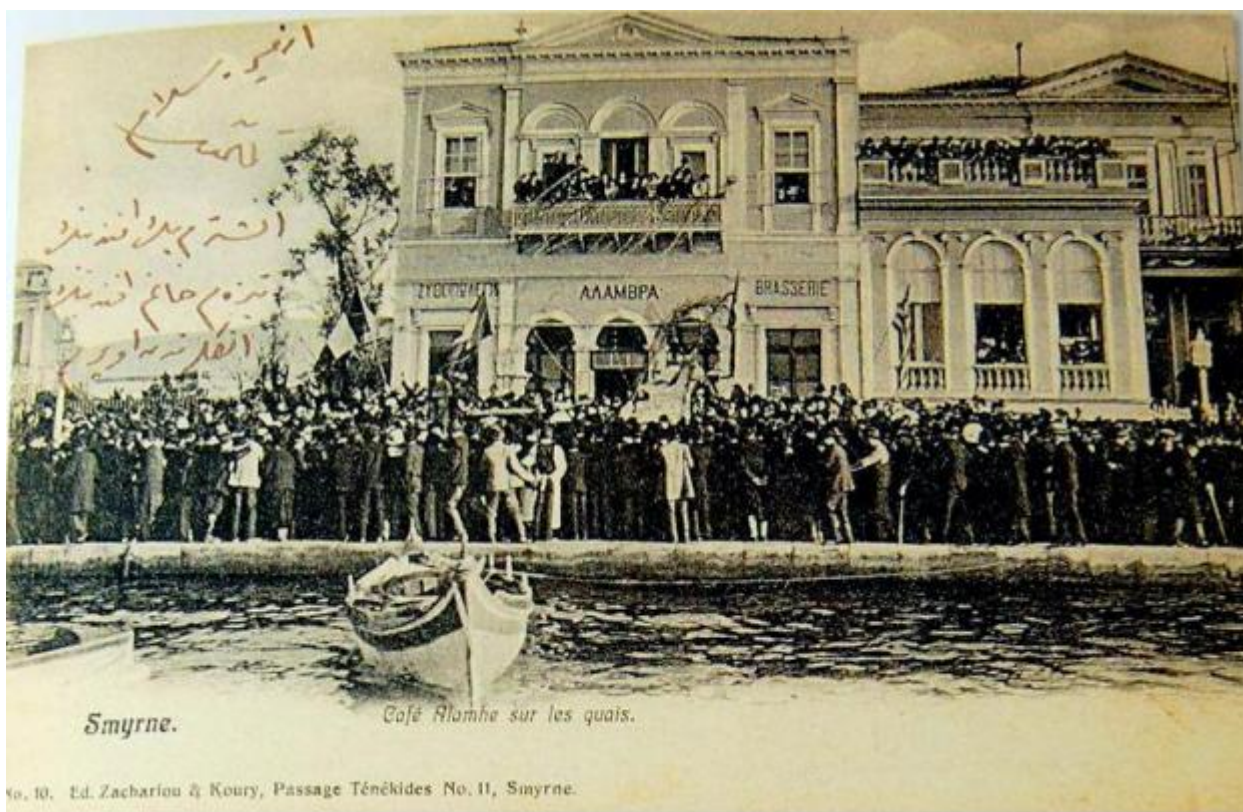
- Νάσιουτζικ, Παυλίνα, "Σμύρνη: Ελληνικά Σχολεία και Αμερικάνοι", τεύχος 200, Ιστορικά, Ελευθεροτυπία, Αθήνα, 28 Αυγούστου 2003.
- Παπαδάκης, Γεώργιος, "Τα τραγούδια της Σμύρνης", τεύχος 200, Ιστορικά, Ελευθεροτυπία, Αθήνα, 28 Αυγούστου 2003.
- Χατζηγιάννου, Μαρία - Χριστίνα, "Εμπορικά Δίκτυα στη Σμύρνη", τεύχος 203, Ιστορικά, Ελευθεροτυπία, Αθήνα, 18 Σεπτεμβρίου 2003.

22. Smyrne. — Sporting-Club



To Sporting Club στο Καί





No. 10. Ed. Zachariou & Koury, Passage Ténékides No. 11, Smyrne.

Το καφέ Αλάμπρα στο Και



ΣΜΥΡΝΗ. Προκυμαία "Καφέ-Παρί."
SMYRNE. Le Quais Café-Paris.

Το καφέ Παρί στο Και



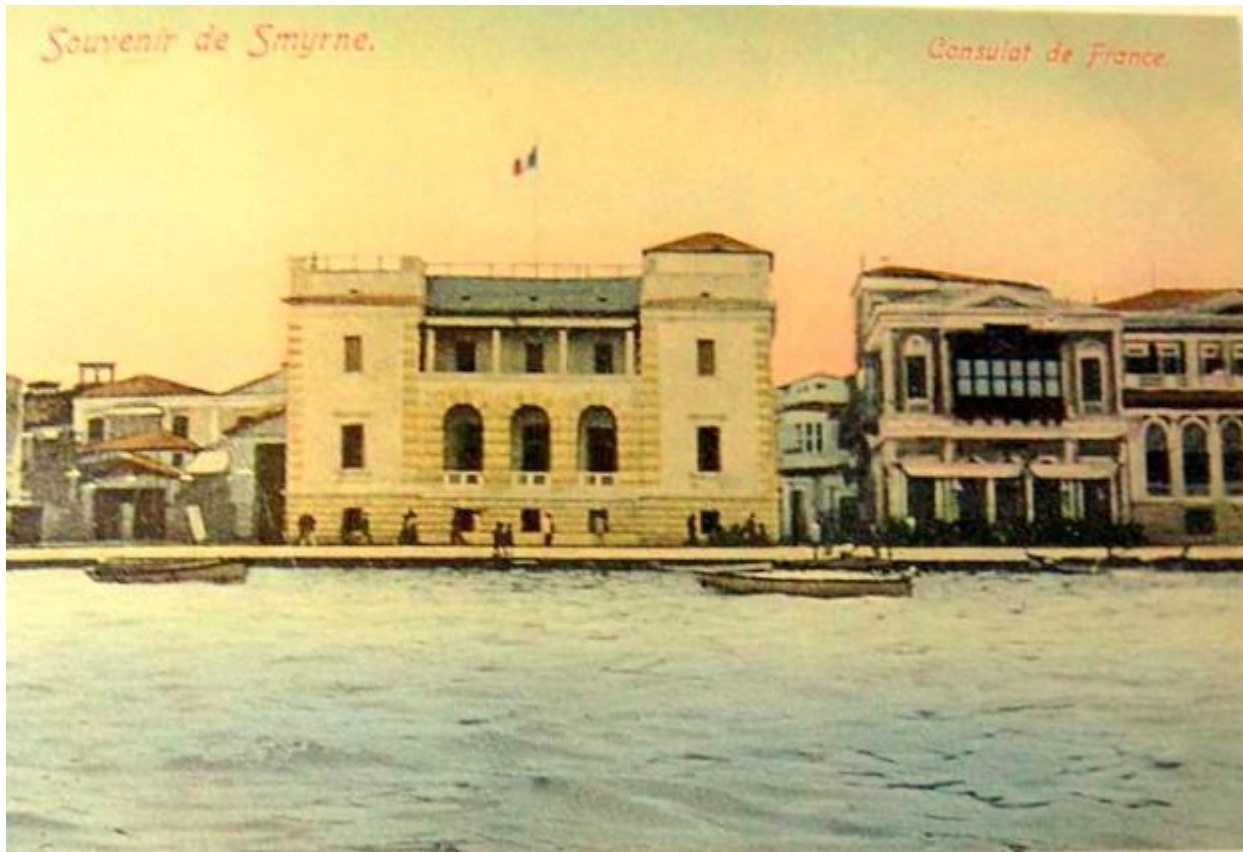
Τα πανέμορφα σπίτια του Και με τους κομψούς κισσέδες (κλειστά μπαλκόνια).



Το Και το 1890 από τον φωτογράφο Rubellin.



Το ξενοδοχείο Kraemer Palace στο Καί.



Το Γαλλικό Προξενείο στο Και.

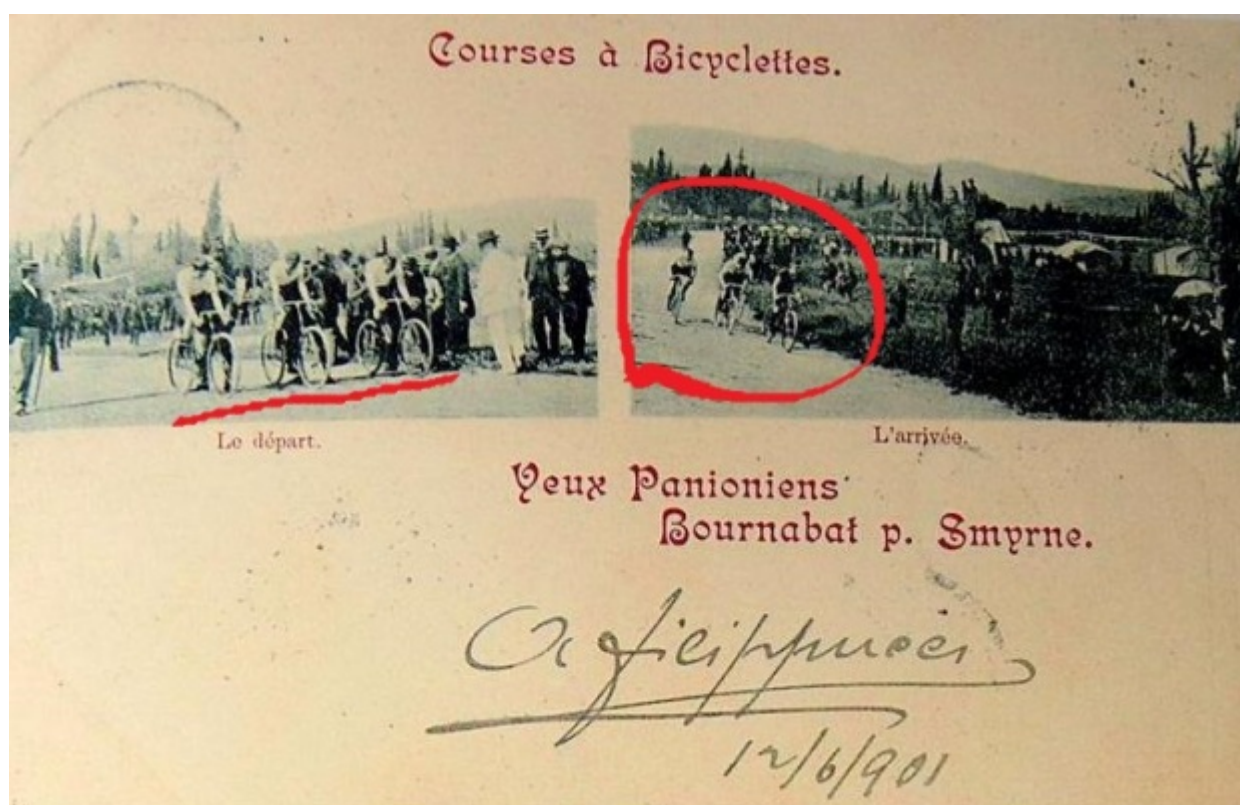


Διαδήλωση Ελλήνων κατοίκων στο Και





Πλατεία Φασουλά



Ποδηλατικοί Αγώνες στα περίχωρα της Σμύρνης



Ρωμαϊκά υδραγωγεία

Νικόλας - Νταμόν Παπαδημητρίου

Τουρκολόγος

Πηγές: lifo.gr - constantinoupoli.com