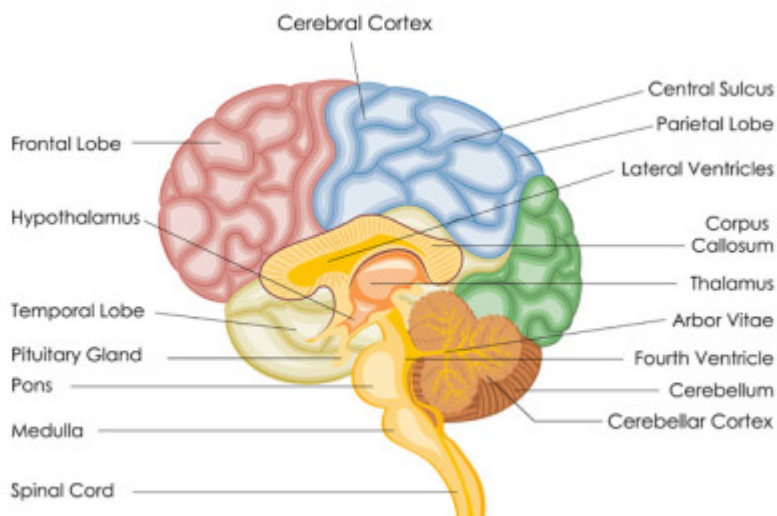
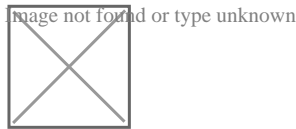


# Ανθρώπινος εγκέφαλος: ο πανίσχυρος άγνωστος...

/ [Πεμπτούσία](#)



**Η σημασία του του θαυμαστού οργάνου που ονομάζεται ανθρώπινος εγκέφαλος είναι ασύγκριτα μεγαλύτερη από αυτή που θα μπορούσε κανείς να φανταστεί με βάση το μέγεθός του. Και το κυριότερο, δεν γνωρίζουμε ακόμα όλες του τις δυνατότητες...**

Ο ανθρώπινος εγκέφαλος, αυτό το εξαιρετικά εκλεπτυσμένο εργαλείο, είναι ικανό να αντανakλά τις πολυπλοκότητες του περιβάλλοντος κόσμου.<sup>26</sup> Ο εγκέφαλος έχει επιτρέψει στον άνθρωπο να επικρατήσει όλων των άλλων ειδών, να περπατήσει στο φεγγάρι και να συνθέσει αριστουργήματα λογοτεχνίας, τέχνης και μουσικής. Στη διαδρομή της ιστορίας του ανθρώπου, ο εγκέφαλος – μια σπογγώδης μάζα φαιάς ουσίας 1300 γραμμαρίων περίπου – έχει συγκριθεί με ψύκτη του αίματος, με τηλεφωνικό κέντρο και με ηλεκτρονικό υπέρ - υπολογιστή.

Ο εγκέφαλος όμως είναι κατά πολύ περιπλοκότερος από οποιαδήποτε συσκευή όπως επιβεβαιώνεται σχεδόν καθημερινά από τους επιστήμονες με κάθε νέα ανακάλυψη. Η έκταση των ικανοτήτων του εγκεφάλου είναι άγνωστη, αλλά ο εγκέφαλος είναι σίγουρα η πιο πολύπλοκη ζώσα δομή που ξέρουμε στο σύμπαν.<sup>27</sup>

## **Ανατομία του εγκεφάλου**

Ο εγκέφαλος είναι υπεύθυνος για την πραγματοποίηση όλων των ανώτερων λειτουργιών του ανθρώπινου οργανισμού.<sup>28</sup> Βρίσκεται μέσα στην κρανιακή κοιλότητα και συνδέεται στη βάση του κρανίου με το νωτιαίο μυελό μέσα από μία μεγάλη οπή, το ινιακό τρήμα. Ο εγκέφαλος αποτελείται από:

A) Τα δύο εγκεφαλικά ημισφαίρια που καταλαμβάνουν ολόκληρη την εξωτερική επιφάνεια.

B) Το διάμεσο εγκέφαλο που βρίσκεται στο βάθος των ημισφαιρίων.

Γ) Το εγκεφαλικό στέλεχος που συνδέει τον υπόλοιπο εγκέφαλο με το νωτιαίο μυελό και

Δ) Την παρεγκεφαλίδα που βρίσκεται στη βάση του εγκεφάλου πίσω από το εγκεφαλικό στέλεχος.<sup>29</sup>

Τα δύο εγκεφαλικά ημισφαίρια είναι υπεύθυνα για την κίνηση, την αίσθηση, την σκέψη, την κρίση κλπ. Το εγκεφαλικό στέλεχος περιλαμβάνει το μεσεγκέφαλο, τη γέφυρα και τον προμήκη μυελό.

Στο στέλεχος υπάρχουν ζωτικά νευρικά κέντρα που ρυθμίζουν την αναπνοή και την καρδιακή λειτουργία. Επίσης υπάρχουν άλλα κέντρα που ρυθμίζουν την κινητικότητα των ματιών, των βλεφάρων καθώς και την κινητικότητα και αισθητικότητα του προσώπου, του στόματος, της γλώσσας, του φάρυγγα και του λάρυγγα.<sup>30</sup>

Οι ανώτερες ψυχικές και γνωστικές λειτουργίες όπως σκέψη, αντίληψη, μνήμη, που έχουν ως κέντρο τον φλοιό του εγκεφάλου, εξαρτώνται κυρίως από το δικτυωτό σχηματισμό του εγκεφαλικού στελέχους. Η βλάβη του εγκεφαλικού στελέχους συνεπάγεται διαταραχή της λειτουργίας του δικτυωτού σχηματισμού και συνεπώς δυσλειτουργία ολόκληρου του εγκεφάλου.<sup>31</sup>

### **Σημειώσεις**

26 Λουρία Ρ. Αλεξάντρ, «Η λειτουργία του εγκεφάλου, εισαγωγή στη νευροψυχολογία», Εκδόσεις Καστανιώτη, Αθήνα 1999, σελ. 17

27 Society for Neuroscience, «Τι γνωρίζουμε για τον εγκέφαλο, ένα αλφαβητάρι για τον εγκέφαλο και το νευρικό σύστημα», Εκδόσεις Καστανιώτη, Αθήνα 1996, σελ. 4

28 Kandel E.r. Schwartz J.H., Jessell T.M., «Essentials of neural science and behavior», Εκδόσεις Appleton and Lange, Columbia 1995, p.37

29 Παπανικολάου Παναγιώτης, «Νευρολογία - Ψυχιατρική 2ου κύκλου», ΟΕΔΒ, Αθήνα 2011,σελ. 17-18

30 Παπανικολάου Παναγιώτης, μν.εργ., σελ 21-22

31 Κωστάκης Αλκ. (2005) «Μεταμοσχεύσεις ιστών και οργάνων, Εγκεφαλικός θάνατος», Διαθέσιμο στο δικτυακό τόπο:[http://www.transplantation.gr/category\\_patients.asp?patient\\_id=&medicine\\_id=](http://www.transplantation.gr/category_patients.asp?patient_id=&medicine_id=) (20-01-2014)

32 Απόφαση Υπουργείου Υγείας ν.3853/85

33 Γιαννάκου-Πεφτουλίδου Μ., «Η έννοια του εγκεφαλικού θανάτου», Ελληνικό περιοδικό περιεγχειρητικής ιατρικής, 3:27-40, σ.27

---

**Παρατήρηση:** η ΠΕΜΠΤΟΥΣΙΑ συνεχίζει την παρουσίαση με τη μορφή σειράς άρθρων της μελέτης “Η ΕΝΝΟΙΑ ΤΟΥ ΕΓΚΕΦΑΛΙΚΟΥ ΘΑΝΑΤΟΥ ΥΠΟ ΤΟ ΠΡΙΣΜΑ ΤΗΣ ΝΕΥΡΟΛΟΓΙΑΣ ΚΑΙ Η ΑΠΟΨΗ ΤΗΣ ΟΡΘΟΔΟΞΗΣ ΕΚΚΛΗΣΙΑΣ”, του θεολόγου και νοσηλεύτη **Νικόλαου Στανίτσα**. Πρόκειται για αναθεωρημένης έκδοση του κειμένου που κατατέθηκε ως διπλωματική εργασία στη Σχολή Ανθρωπιστικών Σπουδών του Ελληνικού Ανοικτού Πανεπιστημίου με επιβλέποντες καθηγητές τους ΚΟΪΟ ΝΙΚΟΛΑΟ, ΦΑΝΑΡΑ ΒΑΣΙΛΕΙΟ και ΛΟΗ ΝΕΚΤΑΡΙΟ.