

## Μεγάλη Παρασκευή - Τα άγια πάθη του Κυρίου

/ [Συναξαριακές Μορφές](#)



Επιτάφιος - 1651/2 μ.Χ. - Μονή Βατοπαιδίου, Άγιον Όρος (δωρεά του βοεβόδα Βασιλείου Λούπου)

Εορτάζει 2 ημέρες πριν το Άγιο Πάσχα.

Εἰς τὴν Σταύρωσιν

Ζῶν εἶ Θεὸς σύ, καὶ νεκρωθεὶς ἐν ξύλῳ,

Ὡ νεκρὲ γυμνέ, καὶ Θεοῦ ζῶντος Λόγε.

Εἰς τὸν εὐγνώμονα Ληστήν

Κεκλεισμένας ἤνοιξε τῆς Ἐδέμ πύλας,

Βαλὼν ὁ Ληστής κλεῖδα τό, Μνήσθητί μου.

Την Παρασκευή, στέλνεται ο Ιησούς δέσμιος από τον Καϊάφα στον τότε ηγεμόνα της Ιουδαίας Πόντιο Πιλάτο. Αυτός, αφού Τον ανέκρινε με πολλούς τρόπους και αφού ομολόγησε δυο φορές ότι ο Ιησούς είναι αθώος, έπειτα, για να ευχαριστηθούν οι Ιουδαίοι, τον καταδικάζει σε θάνατο• και αφού τον μαστίγωσε σαν δραπετή δούλο τον Δεσπότη των όλων, Τον παρέδωσε για να σταυρωθεί. Από 'κει και πέρα ο Ιησούς, αφού παραδόθηκε στους στρατιώτες, γυμνώνεται, φοράει κόκκινη χλαμύδα, στεφανώνεται με ακάνθινο στεφάνι, κρατάει κάλαμο σα σκήπτρο, προσκυνείται χλευαστικά, φτύνεται και χτυπιέται στο πρόσωπο και στο κεφάλι. Μετά, φορώντας πάλι τα ρούχα του και βαστάζοντας το Σταυρό, πηγαίνει προς τον Γολγοθά, τον τόπο της καταδίκης και εκεί, γύρω στην Τρίτη ώρα της ημέρας, σταυρώνεται μεταξύ δυο ληστών, βλασφημείται από αυτούς που είχαν πάει στον Γολγοθά μαζί του, μκκτηρίζεται από τους αρχιερείς, ποτίζεται από τους στρατιώτες με ξύδι ανακατεμένο με χολή. Γύρω στην ενάτη ώρα, αφού βγάζει πρώτα φωνή μεγάλη, και λέει: «Τετέλεσται», εκπνέει «ο αμνός του Θεού, ο αίρων την αμαρτίαν του κόσμου», την ώρα κατά την οποία σφάζονταν, σύμφωνα με τον νόμο, ο πασχαλινός αμνός, ο οποίος καθιερώθηκε ως έθιμο στους Ιουδαίους, προτυπώνοντας τον Εσταυρωμένο Χριστό, πρίν από 1043 χρόνια.

Το δεσποτικό αυτό θάνατο και η άψυχη κτίση, πενθώντας, τον τρέμει και αλλοιώνεται από το φόβο αλλά ο Δημιουργός της κτίσεως ακόμα και όταν είναι νεκρός, λογχίζεται την ακήρατη πλευρά Του και ρέει απ' αυτή αίμα και νερό. Τέλος, κατά τη δύση του ηλίου, έρχεται ο Ιωσήφ από Αριμαθείας και ο Νικόδημος μαζί με αυτόν, και οι δυο κρυφοί μαθητές του Ιησού, αποκαθηλώνουν από το Σταυρό το πανάγιο του διδασκάλου σώμα, το αρωματίζουν, το τυλίγουν με καθαρό σεντόνι και αφού το έθαψαν σε καινούργιο τάφο, κυλούν στο στόμιο του μεγάλο λίθο.

Αυτά τα φρικτά και σωτήρια πάθη του Κυρίου μας Ιησού Χριστού επιτελούμε σήμερα και εις ανάμνηση αυτών παραλάβαμε από αποστολική διαταγή, τη νηστεία

της Παρασκευής.

### **Ἀπολυτίκιον**

Ἦχος πλ. δ΄.

Ὅτε οἱ ἔνδοξοι Μαθηταί, ἐν τῷ νιπτῆρι τοῦ Δείπνου ἐφωτίζοντο, τότε Ἰούδας ὁ δυσσεβής, φιλαργυρίαν νοσήσας ἐσκοτίζετο, καὶ ἀνόμοις κριταῖς, σὲ τὸν δίκαιον Κριτὴν παραδίδωσι. Βλέπε χρημάτων ἐραστά, τὸν διὰ ταῦτα ἀγχόνη χρησάμενον, φεῦγε ἀκόρεστον ψυχὴν τὴν Διδασκάλῳ τοιαῦτα τολμήσασαν. Ὁ περὶ πάντας ἀγαθός, Κύριε δόξα σοι.

### **Κοντάκιον**

Ἦχος πλ. δ΄.

Τὸν δι' ἡμᾶς Σταυρωθέντα, δεῦτε πάντες ὑμνήσωμεν· αὐτὸν γὰρ κατεΐδε Μαρία ἐπὶ τοῦ ξύλου, καὶ ἔλεγεν· Εἰ καὶ σταυρὸν ὑπομένεις, σὺ ὑπάρχεις ὁ Υἱὸς καὶ Θεὸς μου.

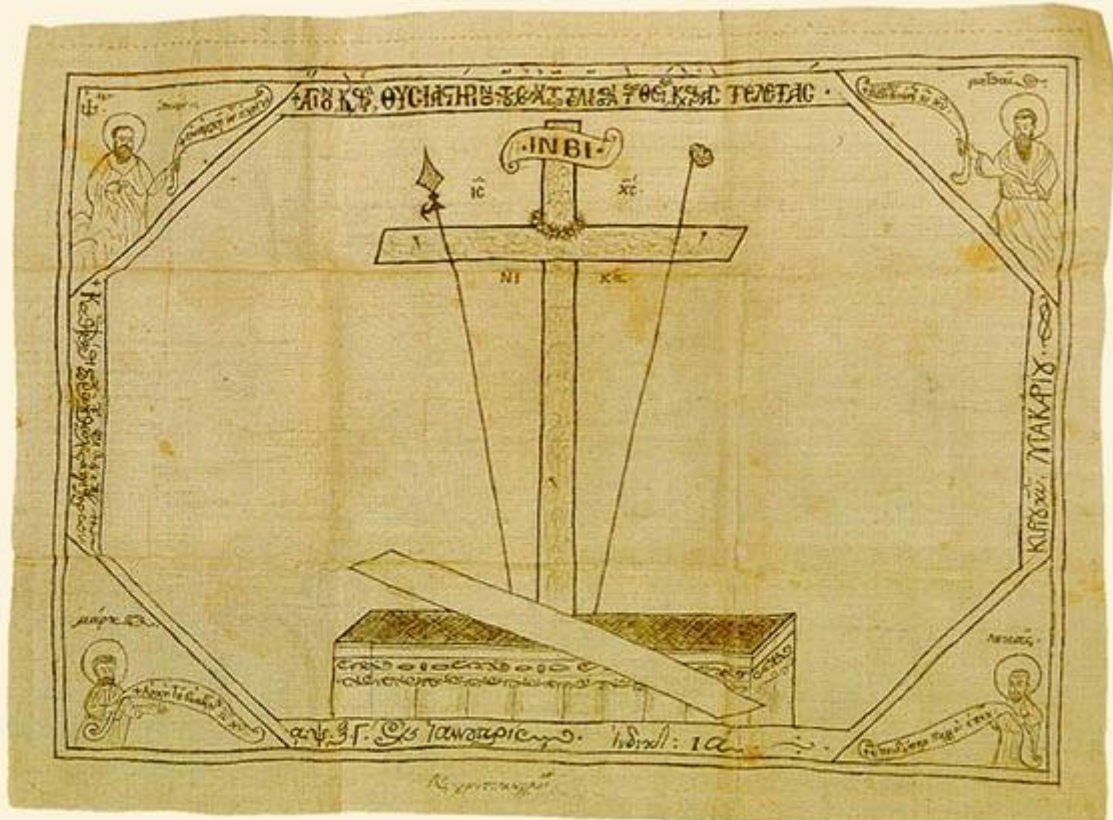
### **Ὁ Οἶκος**

Τὸν ἴδιον Ἄρνα, ἡ ἀμνάς θεωροῦσα πρὸς σφαγὴν ἐλκόμενον, ἠκολούθει Μαρία, τρυχομένη μεθ' ἐτέρων γυναικῶν, ταῦτα βοῶσα· Ποῦ πορεύη Τέκνον, τίνος χάριν, τὸν ταχὺν δρόμον τελεῖς; μὴ ἕτερος γάμος πάλιν ἐστὶν ἐν Κανᾶ; Κάκει νῦν σπεύδεις, ἵνα ἐξ ὕδατος αὐτοῖς οἶνον ποιήσης; συνέλθω σοι Τέκνον, ἢ μείνω σοι μᾶλλον, δός μοι λόγον Λόγε, μὴ σιγῶν παρέλθης με, ὁ ἀγνὴν τηρήσας με· σὺ γὰρ ὑπάρχεις ὁ Υἱὸς καὶ Θεὸς μου.

Οπτικοακουστικό Ὑλικό

Ὅτε οἱ ἔνδοξοι Μαθηταί....

**Αγιογραφίες / Φωτογραφίες**





[www.elpenor.org/athos](http://www.elpenor.org/athos)

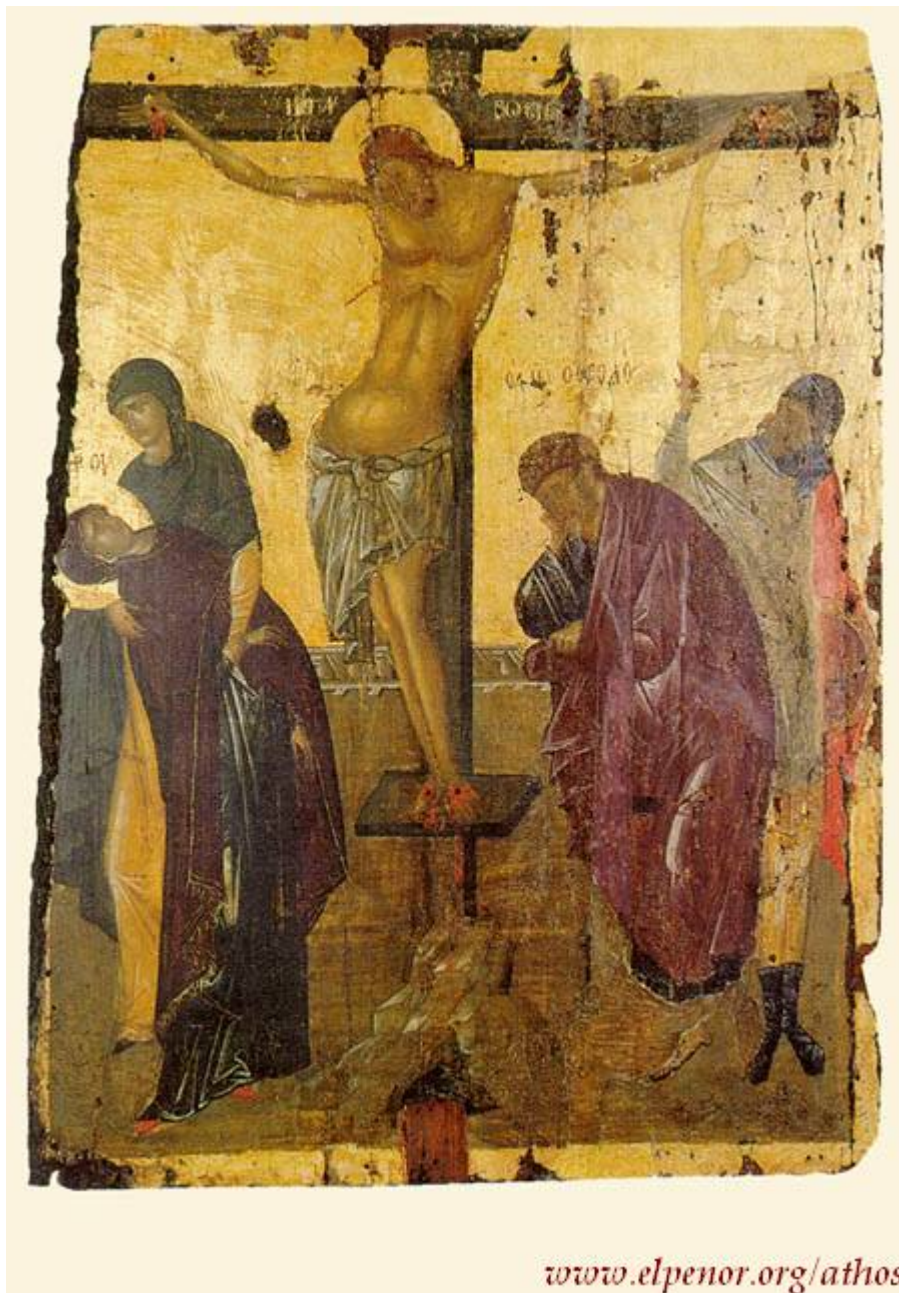
Επιτάφιος (Αντιμήνσιο - ζωγραφισμένο σε λινό ύφασμα) - 1775 μ.Χ. - Κελί Μεγάλης Παναγίας, (Μονή Κουτλουμουσίου) Άγιον Όρος - Στο επάνω οριζόντιο τμήμά της δημιουργείται ένα ημικύκλιο, όπου η επιγραφή: ο



Η Σταύρωση - Σάββας Παντζαρίδης©

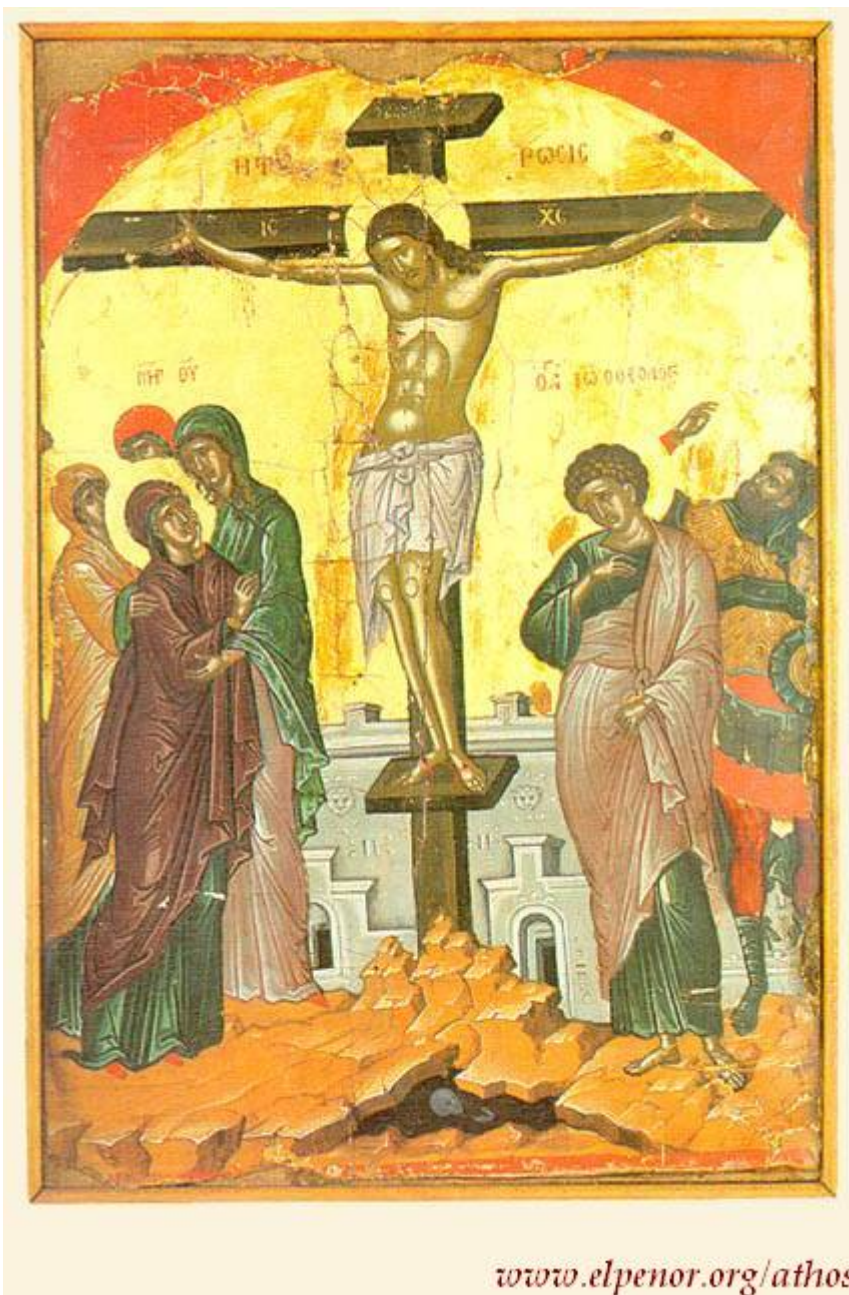


Σταύρωση. 17ος αιώνας. Από τη Messina - Αθήνα, Βυζαντινό και Χριστιανικό Μουσείο



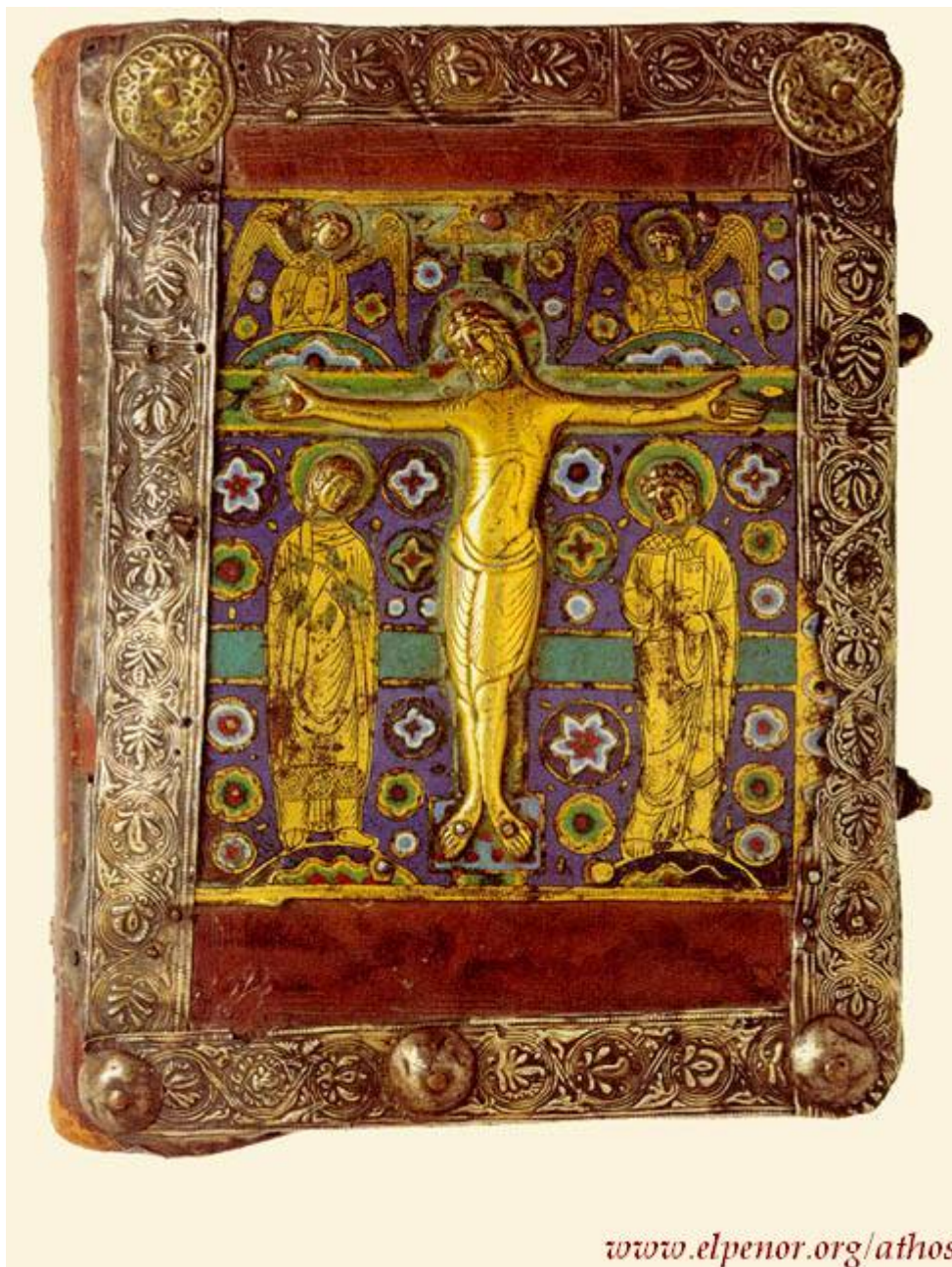
Σταύρωση - τέλος 14ου αι. μ.Χ. - Μονή Αγίου Παύλου, Άγιον Όρος





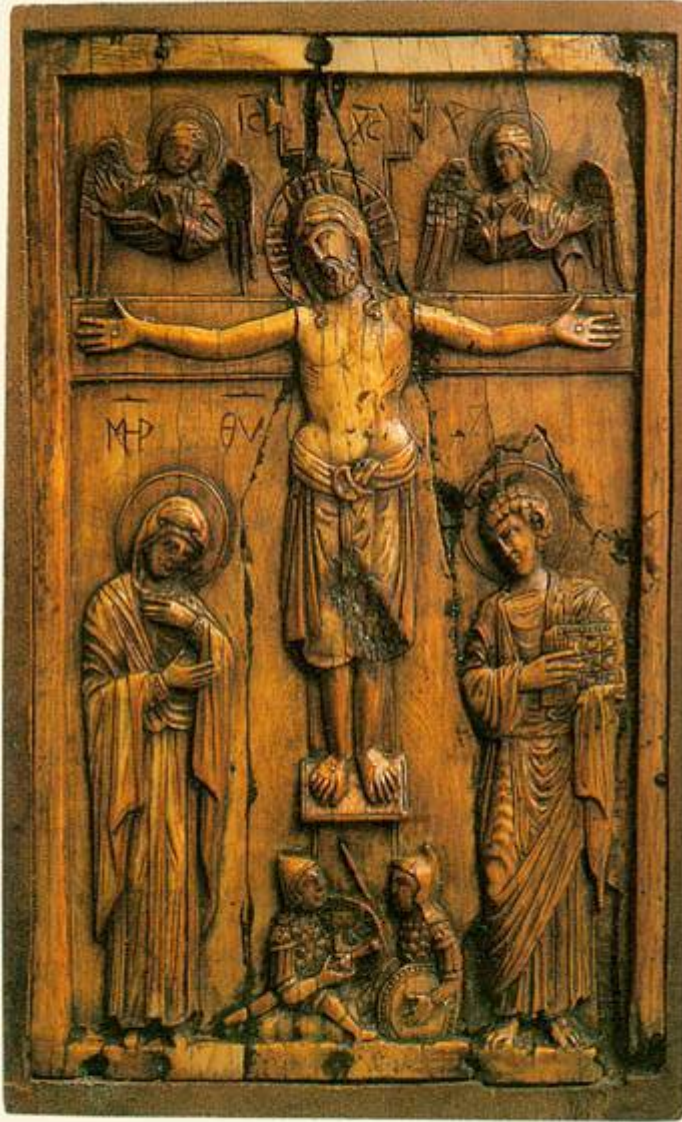
[www.elpenor.org/athos](http://www.elpenor.org/athos)

Σταύρωση - 1546 μ.Χ. - Μονή Σταυρονικήτα, Άγιον Όρος (Κρητική σχολή, Θεοφάνης ο Κρής)



[www.elpenor.org/athos](http://www.elpenor.org/athos)

Σταύρωση - α' μισό 13ου και 14ος αι. μ.Χ. - Μονή Διονυσίου, Άγιον Όρος



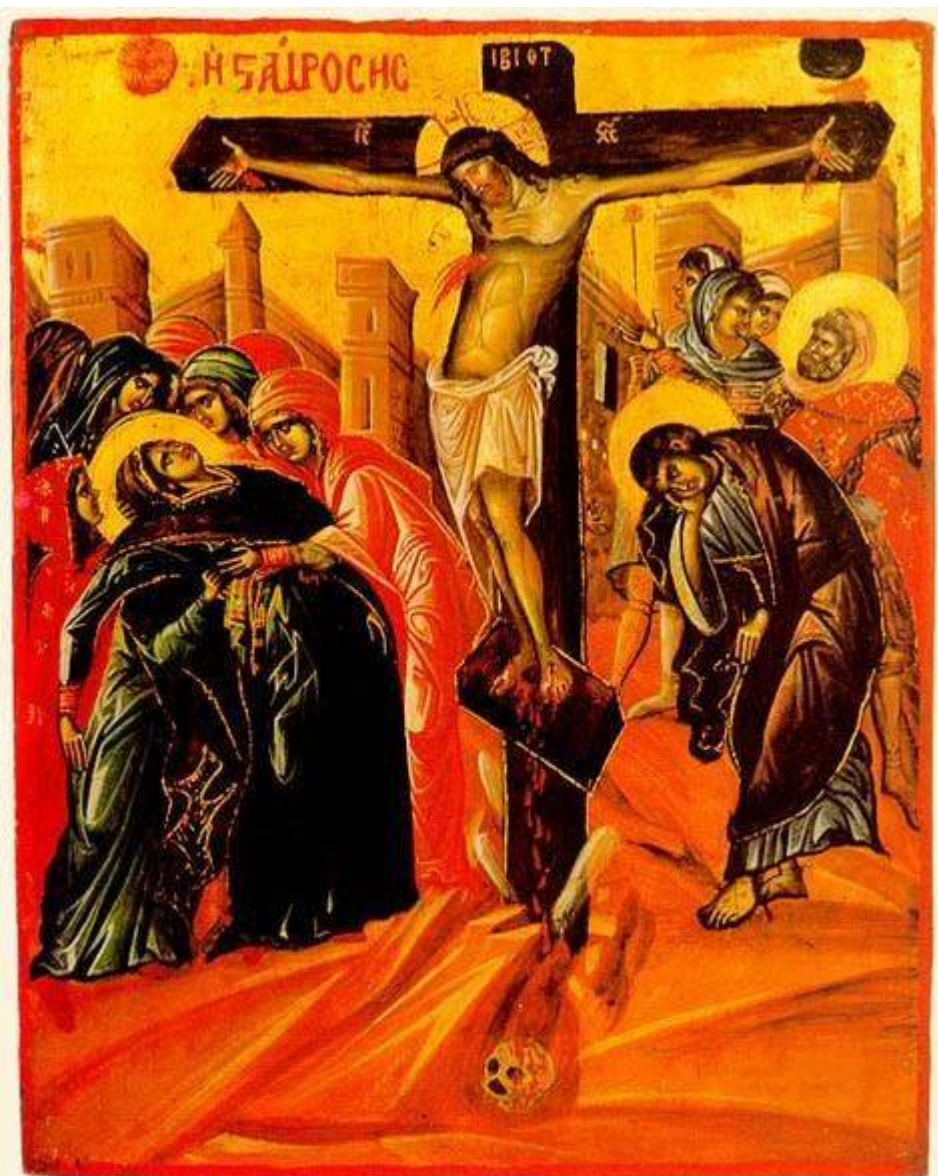
[www.elpenor.org/athos](http://www.elpenor.org/athos)

Σταύρωση (Ελεφαντοστέινο ανάγλυφο) - τέλος 10ου - 11ος αι.  
μ.Χ. - Μονή Διονυσίου,



[www.elpenor.org/athos](http://www.elpenor.org/athos)

Σταύρωση - τέλος 13ου - αρχές 14ου αι. μ.Χ. - Μονή Βατοπαιδίου, Άγιον Όρος



[www.elpenor.org/athos](http://www.elpenor.org/athos)

Σταύρωση - α' μισό 18ου αι. μ.Χ. - Μονή Ιβήρων, Άγιον Όρος



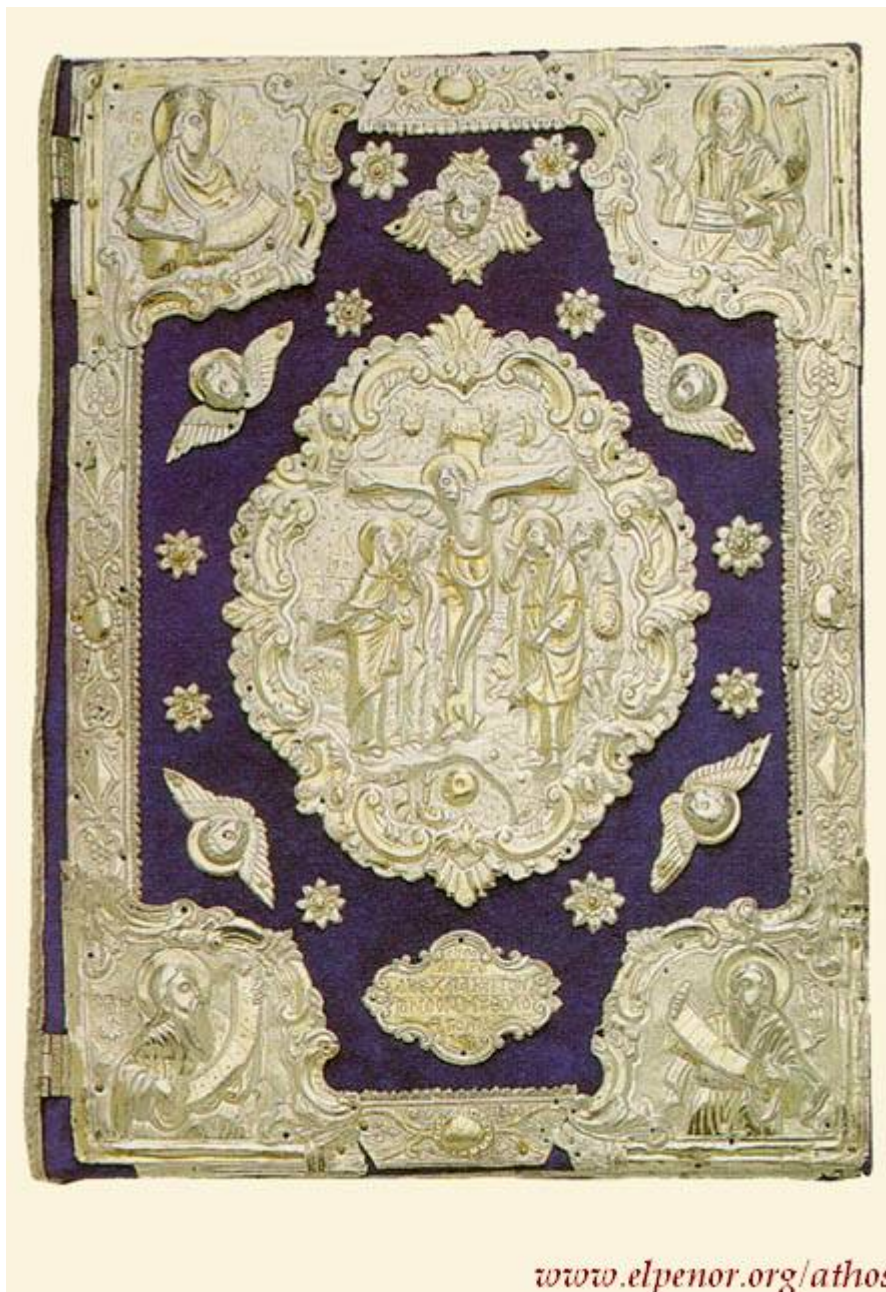
[www.elpenor.org/athos](http://www.elpenor.org/athos)

Η Σταύρωση του Χριστού και η Αποκαθήλωση - β' μισό 12ου αι. μ.Χ. - Μονή Βατοπαιδίου, Άγιον Όρος



[www.elpenor.org/athos](http://www.elpenor.org/athos)

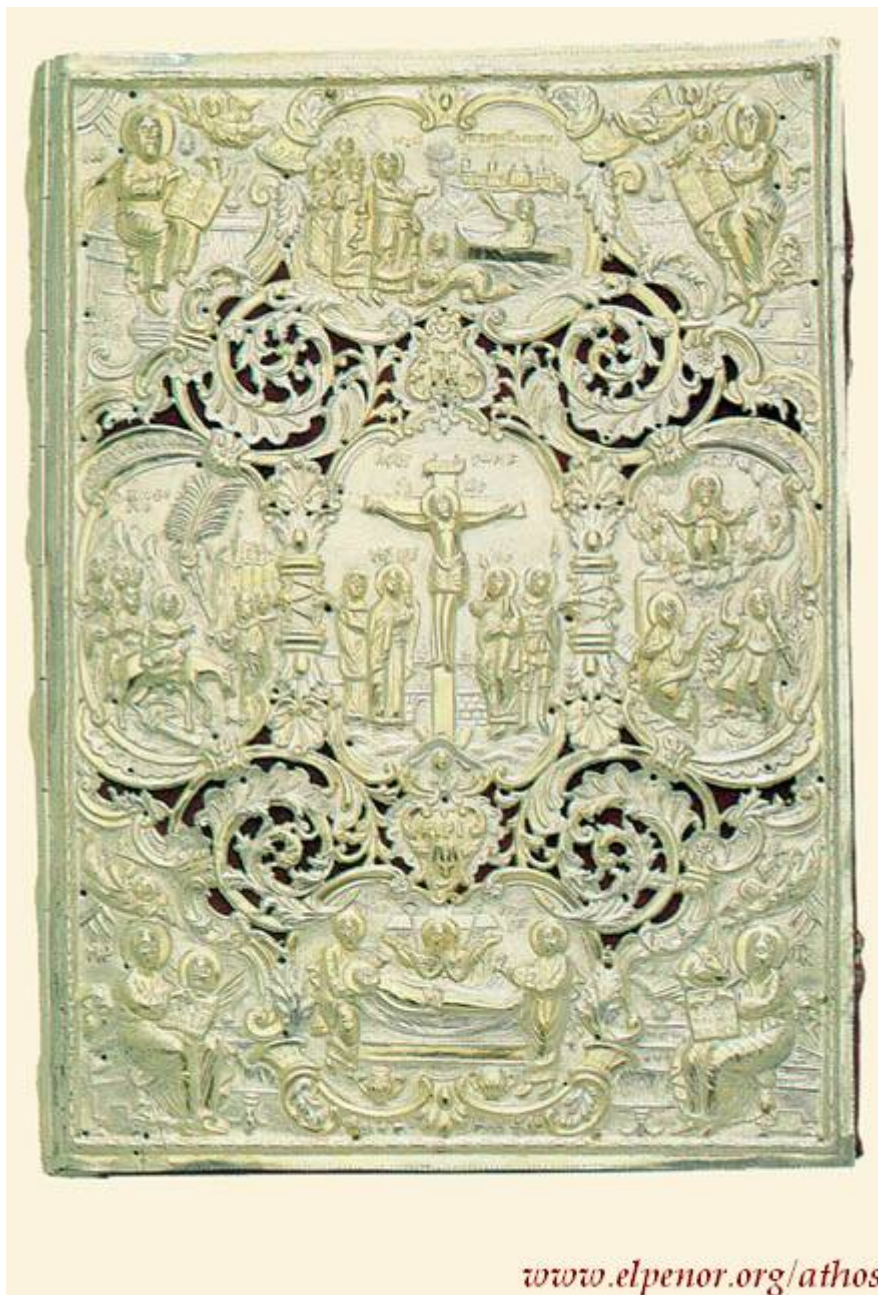
Κάλυμμα ευαγγελίου (έκδοση Φοίνικος, Βενετία 1848) - 1671 μ.Χ. -  
Μονή Σίμωνος Πέτρας, Άγιον Όρος



[www.elpenor.org/athos](http://www.elpenor.org/athos)

Κάλυμμα Ευαγγελίου (έκδοση Βενετίας 1793) - 1800 μ.Χ. (Μικροτεχνία  
Μπακαλάκης Μεσσολογγίτης) -





[www.elpenor.org/athos](http://www.elpenor.org/athos)

Κάλυμμα Ευαγγελίου (έκδοση Βενετίας 1773) - 1777 μ.Χ. - Μονή  
Παντοκράτορος, Άγιον Όρος



[www.elpenor.org/athos](http://www.elpenor.org/athos)

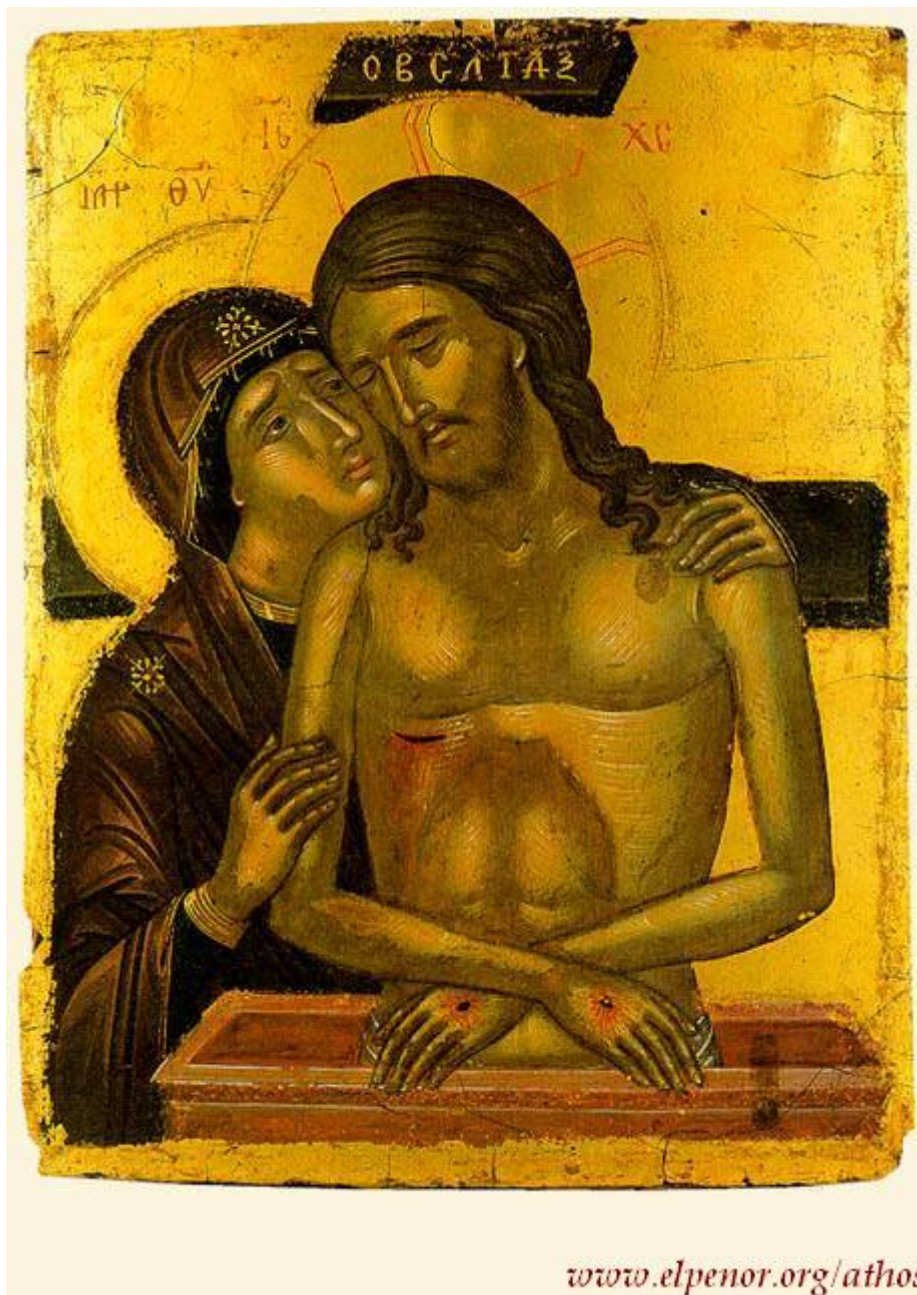
Επένδυση στάχωσης Ευαγγελίου - 14ος και 15ος αι. μ.Χ. (Κρητική σχολή) - Μονή  
Ιβήρων, Άγιον Όρος



Η Σταύρωση - Λυδία Γουριώτη© (lydiagourioti-iconography.blogspot.com)



Άκρα ταπείνωση - Γεωργία Δαμικούκα© (<http://www.tempera.gr>)



[www.elpenor.org/athos](http://www.elpenor.org/athos)

Άκρα ταπείνωση - α' μισό 16ου αι. μ.Χ. (Κρητική σχολή) - Μονή Ιβήρων,  
Άγιον Όρος

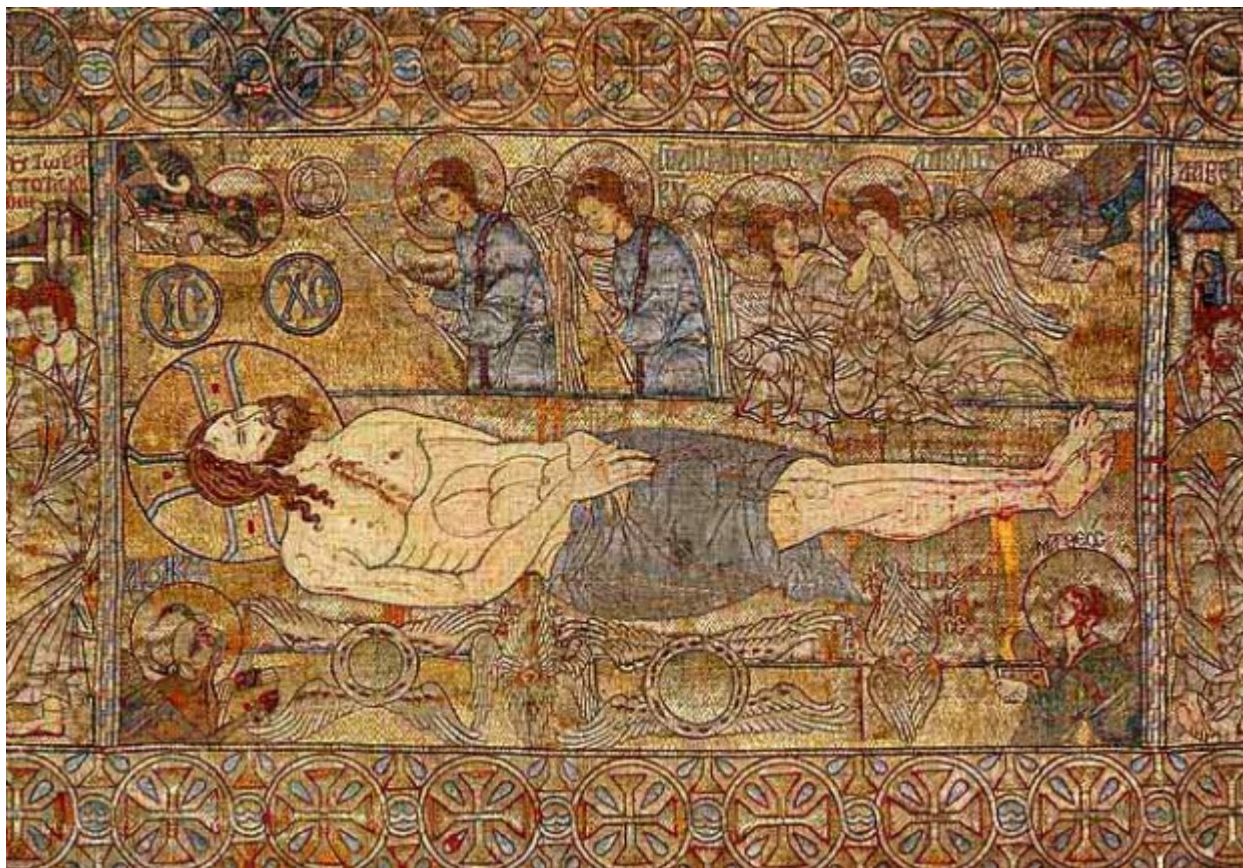


[www.elpenor.org/athos](http://www.elpenor.org/athos)

Άκρα ταπείνωση - 1664 μ.Χ. - Σκήτη Αγίας Άννης, Σκευοφυλάκιο Κυριακού, Άγιον Όρος  
(Ζωγραφισμένο σε λινό ύφασμα)



Άκρα ταπείνωση - 1717 μ.Χ., Μονή Σταυρονικήτα, Σκευοφυλάκιο, Άγιον Όρος (Ζωγραφισμένο σε λινό ύφασμα) - Το κείμενο της επιγραφής έχει ως εξής: ΘΥΣΙΑΣΤΗ'ΡΙΟΝ ΘΕΙ~ΟΝ ΚΑ'ΙΕΡΟ'Ν, ΤΟΥ~ ΤΕΛΕΙ~ΣΘΑ(Ι) ΔΙ' ΑΥΤΟΥ~ ΤΑ'Σ ΘΕΙ'(ΑΣ)// ΙΕΡΟΥΡΓΙ'ΑΣ, ΚΑΘΙΕΡΩΘΕ'Ν Κ(ΑΙ') ΑΓΙΑΣΘΕ'Ν, ΠΑ//ΡΑ' ΤΟΥ~ ΘΕΟΦΙΛΕΣΤΑ'ΤΟΥ ΑΓΙ'ΟΥ ΚΑΛΛΙΟΥΠΟΛΕΩΣ ΚΥΡΙΟΥ ΙΕΡΕΜΙ'ΟΥ// ΕΝ Ε'ΤΙ ΑΠΟ' Χ(ΡΙΣΤΟ)Υ~, 1717 \* ΙΟΥΝΙ'ΟΥ \* ΣΤ \* ΧΕΙ'Ρ Κ(ΩΝ)ΣΤ(Α)ΝΤ(Ι'ΝΟΥ)

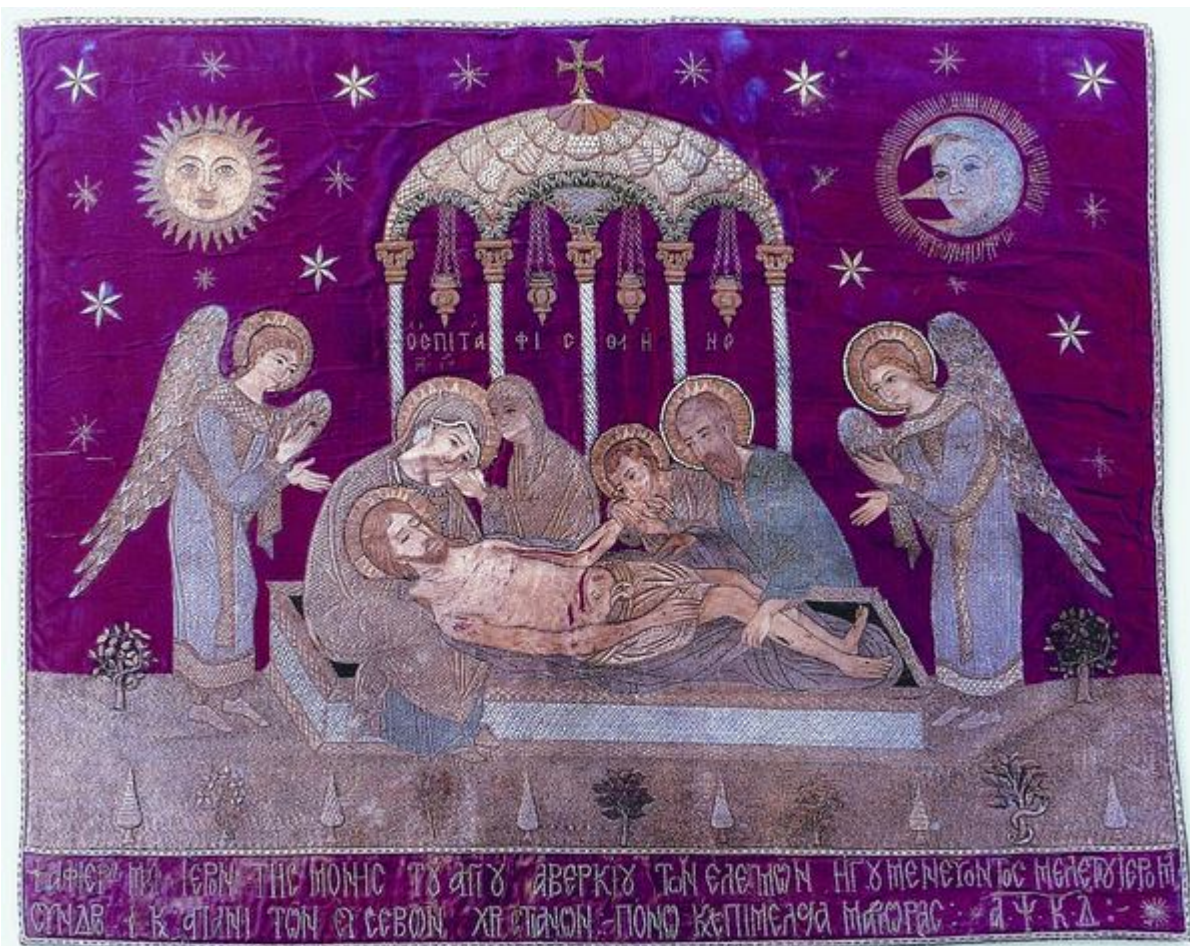


Ο Επιτάφιος του Βυζαντινού Μουσείου της Θεσσαλονίκης (περ. 1300)



Επιτάφιος





Επιτάφιος



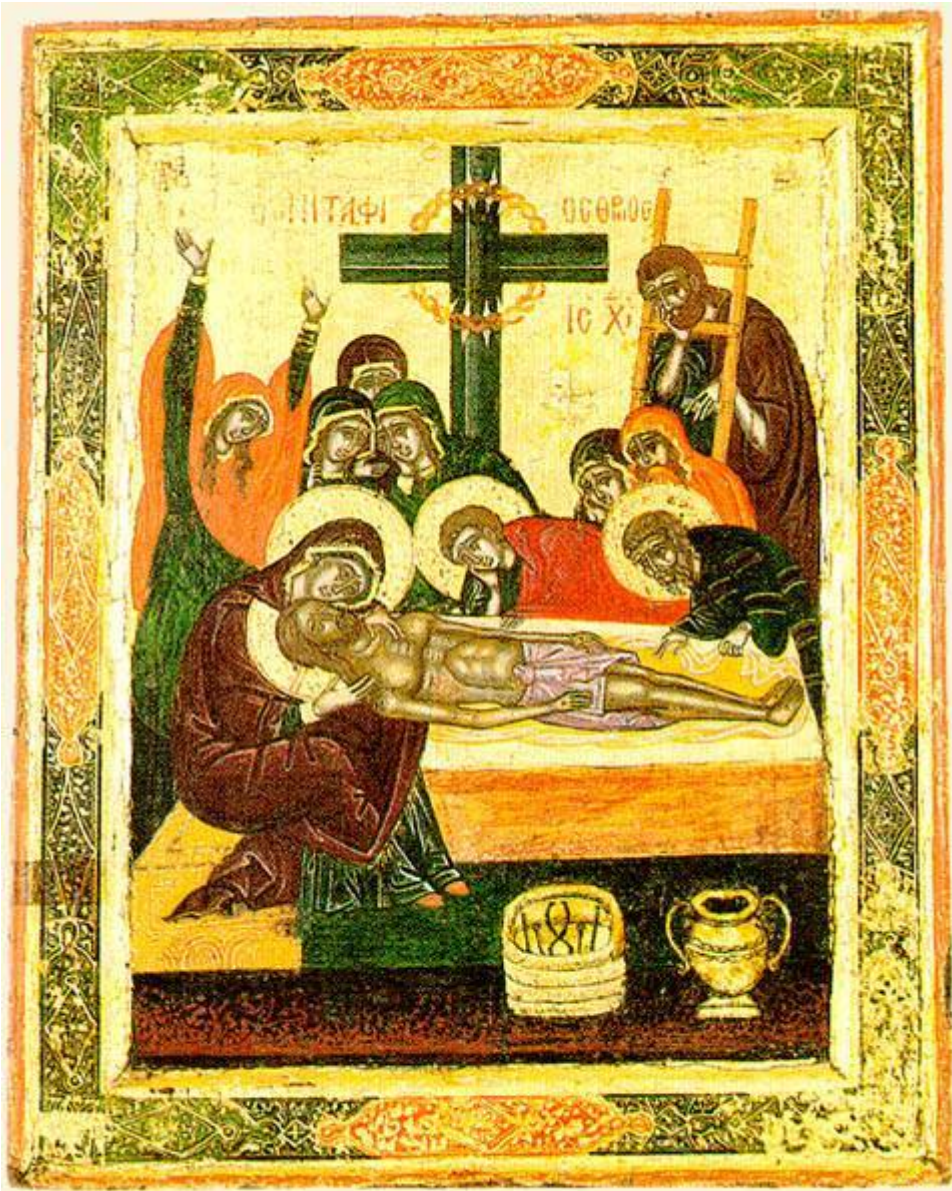
[www.elpenor.org/athos](http://www.elpenor.org/athos)

Επιτάφιος - 18ος αι. μ.Χ. - Σκήτη Αγίας Άννης, Άγιον Όρος



[www.elpenor.org/athos](http://www.elpenor.org/athos)

Επιτάφιος - 14ος και 15ος αι. μ.Χ. - Μονή Σταυρονικήτα, Άγιον Όρος - Στο μέσο εικονίζεται ο Χριστός (ΙC ΧC Ο ΕΝΤΑΦΙΑC ΜΩC) επάνω στη σινδόνα



[www.elpenor.org/athos](http://www.elpenor.org/athos)

Επιτάφιος - 1616 μ.Χ. - Μονή Αγίου Παύλου, Άγιον Όρος



[www.elpenor.org/athos](http://www.elpenor.org/athos)

Επιτάφιος (Αντιμήνσιο) - 1707 μ.Χ. - Μονή Σίμωνος Πέτρας (Σκευοφυλάκιο), Άγιον Όρος



[www.elpenor.org/athos](http://www.elpenor.org/athos)

Επιτάφιος (Αντιμήνσιο) - 1780 μ.Χ. (Χαράκτης: Παρθένιος μοναχός εξ Ελασσώνας) - Μονή Σίμωνος Πέτρας (Σκευοφυλάκιο), Άγιον Όρος



[www.elpenor.org/athos](http://www.elpenor.org/athos)

Επιτάφιος - 1613/14 μ.Χ., Μονή Δοχειαρίου, Άγιον Όρος



[www.elpenor.org/athos](http://www.elpenor.org/athos)

Επιτάφιος - 16ος - 17ος αι. μ.Χ.,  
Μονή Δοχειαρίου, Άγιον Όρος





[www.elpenor.org/athos](http://www.elpenor.org/athos)

Αήρ-Επιτάφιος - 14ος αι. μ.Χ. - Μονή Παντοκράτορος, Άγιον Όρος



[www.elpenor.org/athos](http://www.elpenor.org/athos)  
Επιτάφιος - 17ος αι. μ.Χ. - Μονή Ξηροποτάμου, Άγιον Όρος - Στην κάτω πλευρά της ζώνης: ΔΕΗCΙC ΤΟΥ ΔΟΥΛΟΥ ΤΟΥ ΘΕΟΥ ΠΑΓΩΝΗ ΚΑΙ ΤΩΝ



[www.elpenor.org/athos](http://www.elpenor.org/athos)

Πηγή: [saint.gr](http://saint.gr)