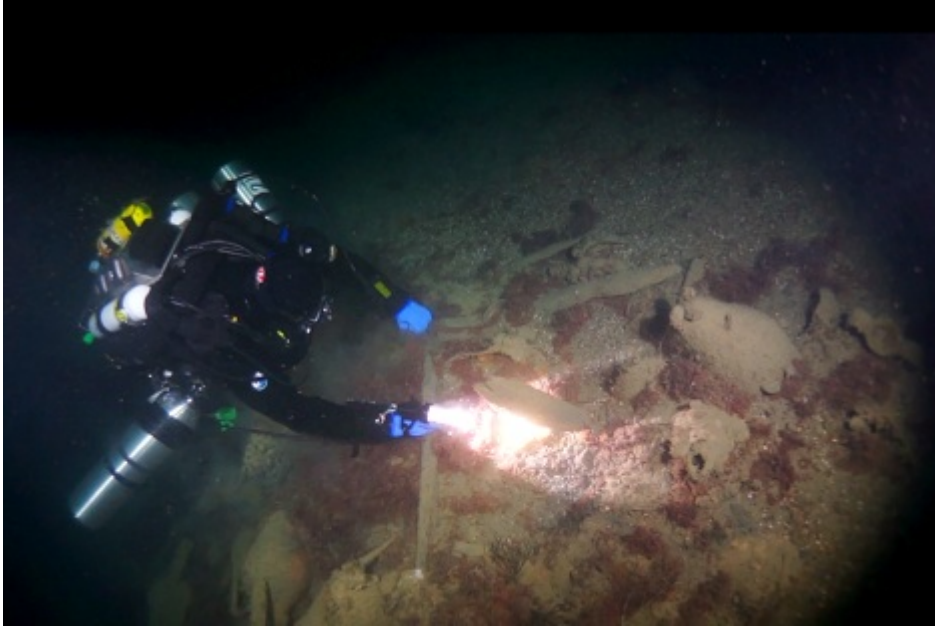


«Ανακάλυψη του αιώνα»: Πλοίο, πιθανώς της βυζαντινής εποχής, στο βυθό της Μαύρης Θάλασσας

/ [Επιστήμες, Τέχνες & Πολιτισμός](#)



Πηγή: <http://rostovdive.ru/category/divetrips/>

Το πλοίο που ανακαλύφθηκε από τη Λέσχη Υποβρύχιων Εξερευνήσεων του Ροστόφ στο βυθό της Μαύρης Θάλασσας στην περιοχή της Σεβαστούπολης, βαπτίστηκε ήδη ως η «ανακάλυψη του αιώνα».

Το τεράστιο, μήκους μεγαλύτερου από 100 μέτρα σκάφος, το οποίο έχει διατηρηθεί σε εξαιρετικά καλή κατάσταση, πιθανολογείται πως ανήκει στη βυζαντινή εποχή. Κατάπληξη προκαλούν, όχι μόνο οι διαστάσεις του πλοίου, αλλά και τα αντικείμενα που οι δύτες ανακάλυψαν μέσα σε αυτό. Όπως ανέφεραν, στο σκάφος μπορεί να βρίσκονται εκατοντάδες αρχαία αντικείμενα! Και όλα, κρίνοντας από τις πρώτες έρευνες, σε θαυμάσια κατάσταση.

Ο επικεφαλής της Λέσχης Υποβρύχιων Εξερευνήσεων του Ροστόφ, Rostov Dive, Ρομάν Ντουνάεφ, μίλησε γι' αυτό στην εφημερίδα Moskovskiy Komsomlets. Ως τώρα έχει πραγματοποιηθεί μόνο η πρώτη φάση των ερευνών, γι' αυτό και τα μέλη της αποστολής μιλούν με πολύ μεγάλη προσοχή για το εύρημά τους. Ο Ντουνάεφ εξήγησε ότι το μόνο που μπορεί να ειπωθεί αυτή τη στιγμή, είναι πως βρέθηκε ένα αρχαίο καράβι, κατά τις πρώτες εκτιμήσεις βυζαντινό. Είναι πολύ μεγάλο, μπορεί να υποστηριχθεί ότι είναι ασυνήθιστα μεγάλο για εκείνη την εποχή, καθώς το

μήκος των πλοίων τότε δεν ήταν μεγαλύτερο από 20-30 μέτρα. Γι' αυτό, σύμφωνα με τον ίδιο, έχει κάνει την εμφάνισή της ακόμα μια εικασία, ότι δηλαδή μπορεί να πρόκειται για μέρος όπου συνέβη κάποιο μεγάλο ναυάγιο και στο βυθό βρίσκονται αρκετά πλοία που συγκρούστηκαν μεταξύ τους. Υπέρ της εκδοχής αυτής συνηγορεί το γεγονός ότι τα συντρίμια βρίσκονται κάθετα το ένα προς το άλλο.

Πως ανακαλύφθηκε

Η πορεία προς την ανακάλυψη αυτή ξεκίνησε πριν από αρκετά χρόνια. Από το 2006 κατά τη μελέτη του βυθού της Μαύρης θάλασσας με σόναρ, η ομάδα του Ρομάν Ντουνάεφ εντόπισε σ' αυτή την περιοχή ένα ογκώδες αντικείμενο. «Δεν ξέραμε τότε τι είχαμε βρει -αναφέρει ο Ρομάν- και μόνο τώρα καταφέραμε να συνεχίσουμε τις έρευνες βάσει εκείνων των στοιχείων, στέλνοντας αρχικά στο βυθό ρομπότ, μετά τους δύτες, οπότε και διαπιστώσαμε ότι πρόκειται για ένα τεράστιο καράβι».

Το ακριβές σημείο που βρίσκεται το -μοναδικών χαρακτηριστικών- σκάφος οι εξερευνητές το κρατούν μυστικό. Είναι μεγάλο το ρίσκο, όπως λένε, να το λεηλατήσουν αρχαιοκάπηλοι, γι' αυτό και η περιοχή όπου γίνονται οι εργασίες βρίσκεται υπό τη συνεχή επιτήρηση του στρατού και των συνοριακών υπηρεσιών φύλαξης. Το μόνο που αποκαλύπτουν είναι πως το καράβι βρίσκεται σε βάθος 80 μέτρων.

Τι βρέθηκε

ΕΡ: Αναφέρθηκε αρχικά ότι στο σκάφος μπορεί να υπάρχουν εκατοντάδες αρχαίοι αμφορείς.

ΑΠ: Μερικές εκατοντάδες σίγουρα! Και αυτό σύμφωνα με τις πρώτες εκτιμήσεις. Μάλιστα, εκτός από αμφορείς, υπάρχουν εκεί και άλλα αντικείμενα, τα οποία προς το παρόν δεν τα αποκαλύπτουμε. Βεβαιώνω όμως ότι το πλοίο δεν μετέφερε μόνο αμφορείς.

ΕΡ: Μπορεί δηλαδή να βρεθεί ακόμη και χρυσός;

ΑΠ: Όλα είναι πιθανά.

ΕΡ: Σε τι κατάσταση βρίσκονται το ίδιο το καράβι και τα αντικείμενα που έχουν ανακαλυφθεί σ' αυτό;

ΑΠ: Δεδομένου ότι η ηλικία τους κυμαίνεται από τον 9ο ως τον 11ο αιώνα, βρίσκονται σε πολύ καλή κατάσταση. Ένας αμφορέας, για παράδειγμα, τον οποίο προλάβαμε να φωτογραφίσουμε, είναι τόσο καθαρός, ώστε δημιουργεί την

εντύπωση πως τον τοποθέτησε κάποιος πρόσφατα. Δεν χρειάζεται ιδιαίτερες εργασίες αποκατάστασης, η αφαλάτωση και το στέγνωμα είναι αρκετά ώστε στη συνέχεια ν' αποτελέσει τμήμα της συλλογής οποιουδήποτε αρχαιολογικού μουσείου. Γενικότερα, η μορφολογία του βυθού της Μαύρης θάλασσας έχει την ικανότητα να διατηρεί την αρχική ομορφιά των αντικειμένων.

ΕΡ: Μπορεί δηλαδή το καράβι που βρήκατε ν' αποτελέσει έναν δεύτερο «Βάσα»; (το «Βάσα» είναι το μοναδικό στον κόσμο απόλυτα διατηρημένο ως τις μέρες μας ιστιοφόρο του 17ου αιώνα, το οποίο οι Σουηδοί κατάφεραν ανεβάσουν στην επιφάνεια, να το αποκαταστήσουν και να το κάνουν μουσείο).

ΑΠ: Το ελπίζουμε πολύ και θα απευθύνουμε στην κυβέρνηση την παράκληση να εγκρίνει τη δημιουργία στη χώρα μας του πρώτου μουσείου-καραβιού που θα έχει ανασυρθεί από το βυθό. Η αλήθεια είναι βέβαια πως στην αρχή πρέπει να διαπιστωθεί αν μπορεί να ανασυρθεί και να διατηρηθεί στην κατάσταση που πρέπει, και πώς αυτό είναι καλύτερο να γίνει. Στις αρχές Ιουνίου τα μέλη της αποστολής στην περιοχή που ανακαλύφθηκε το σπουδαίο πλοίο, θα ξεκινήσουν το βασικό στάδιο των εργασιών. Μπορώ να πω ότι θα πρόκειται για μια άνευ προηγουμένου επιχείρηση. Στη Ρωσία τουλάχιστον, τέτοιες εργασίες δεν έχουν γίνει στο παρελθόν. Θα χρησιμοποιηθούν πολλά τεχνικά μέσα, θα λειτουργήσουν ρομπότ, θα πραγματοποιηθούν υδροακουστικές μελέτες, τρισδιάστατη απεικόνιση του πλοίου, και γενικά μια ολόκληρη σειρά από άλλες διαδικασίες. Μόνον ύστερα από αυτά θα γίνει γνωστή η ακριβής ηλικία του ευρήματος, το ποια αντικείμενα βρίσκονται στο εσωτερικό και η κατάστασή τους. Στο τέλος, θα ληφθεί η απόφαση για τη φύλαξη αυτού του μνημείου.

Στη συγκεκριμένη περιοχή, η ομάδα του Ντουνάεφ βρήκε και άλλα ακόμη καράβια, αλλά η μελέτη τους θα ξεκινήσει αργότερα.

Το πρωτότυπο άρθρο βρίσκεται [στην ιστοσελίδα mk.ru](http://mk.ru)

Αναστασία Γκνεντίνσκαγια, mk.ru

Πηγή: gr.rbth.com