

## «Ρόδος: Ένα ελληνικό νησί στις πύλες της Ανατολής»

/ [Πεμπτουσία](#)



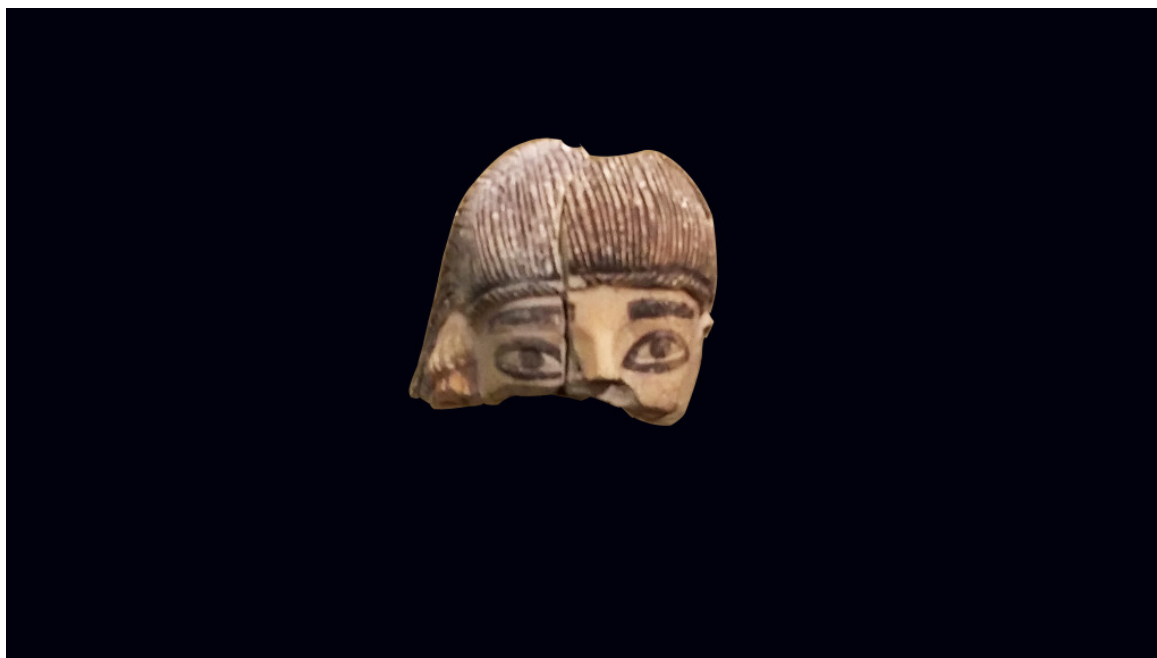
Την ιδιαίτερη σημασία της Ρόδου ως πύλης προς την Ανατολή, έτσι όπως αναδείχθηκε από την αρχαιολογική έρευνα, προβάλλει η νέα έκθεση του Αρχαιολογικού Μουσείου της Ρόδου. Η έκθεση, αποτελεί μεταφορά στη Ρόδο μέρους της έκθεσης που πραγματοποιήθηκε στο μουσείο του Λούβρου, από το Νοέμβριο τού 2014 έως τον Φεβρουάριο τού 2015. Η έκθεση του Λούβρου συνένωσε για πρώτη φορά στον ίδιο χώρο, ευρήματα από διάφορα ευρωπαϊκά μουσεία, του Λούβρου, της Ρόδου, το Βρετανικό και το μουσείο της Κοπεγχάγης, ευρήματα που προέρχονται από ανασκαφές, οι οποίες πραγματοποιήθηκαν στη Ρόδο από τον 19ο αι. έως και σήμερα.



*Πινάκιο του ρυθμού των Αιγάγων. 600-570 π.Χ. Προέρχεται πιθανώς από τη Νίσυρο. Βρέθηκε σε τάφο της Καμίρου. Αρχαιολογικό Μουσείο Ρόδου*

Ο πλούτος και η ποικιλία των ευρημάτων, πολλά από τα οποία ήταν εισηγμένα από

την Εγγύς Ανατολή, την Κύπρο, την Συροπαλαιστίνη αλλά και τις πόλεις της κυρίως και ανατολικής Ελλάδας, κατέδειξαν τον ρόλο που διαδραμάτισε η Ρόδος στη μετάδοση στοιχείων από τους μεγάλους πολιτισμούς της Ανατολής, στον ελληνικό πολιτισμό. Ο ρόλος αυτός οφείλεται στη επίκαιρη γεωγραφική θέση του νησιού, σε ένα σημείο του Αιγαίου όπου διασταυρώνονται οι θαλάσσιοι δρόμοι που συνδέουν την Ελλάδα με την Κύπρο και την Εγγύς Ανατολή, την Κρήτη και την Αίγυπτο, αλλά και με την δυτική Μεσόγειο.



*Κεφαλή πήλινου κυπριακού ειδωλίου. 640-600 π.Χ. Τα δύο τμήματα της κεφαλής βρέθηκαν στην Κάμιρο, στον αποθέτη του ιερού της Αθηνάς. Το δεξιό τμήμα ήρθε στο φως στις ανασκαφές του 19ου αι. π.Χ. και σήμερα βρίσκεται στο Βρετανικό Μουσείο. Το αριστερό αποκαλύφθηκε στις ανασκαφές της περιόδου της Ιταλοκρατίας και είναι εκτεθειμένο στο Αρχαιολογικό Μουσείο Ρόδου. Συγκολλήθηκαν για πρώτη φορά στην έκθεση του Λούβρου για να αποχωριστούν και πάλι μετά το τέλος της έκθεσης.*

Η έκθεση, όπως και αυτή στο Λούβρο, έχει τρεις θεματικούς άξονες: ο πρώτος αναφέρεται στην αρχαιολογική έρευνα του νησιού, ο δεύτερος στο ρόλο της Ρόδου ως τόπου ανταλλαγών και ο τρίτος στα ροδιακά εργαστήρια. Τα εκθέματα που θα πλαισιώσουν τις θεματικές ενότητες προέρχονται από το Μουσείο του Λούβρου και από το Αρχαιολογικό Μουσείο της Ρόδου. Τα εκθέματα από τα άλλα ευρωπαϊκά μουσεία θα αντικατασταθούν από παρόμοια στο Μουσείο της Ρόδου, ενώ συνέχεια της έκθεσης, αποτελούν ουσιαστικά και οι υπόλοιπες συλλογές του Αρχαιολογικού Μουσείου. Το Μουσείο του Λούβρου αποστέλλει στη Ρόδο συνολικά 48 ευρήματα: α) μυκηναϊκό ρυτό με παράσταση χταποδιού, το οποίο και αποτέλεσε έμβλημα της έκθεσης στο Λούβρο, β) ταφικό σύνολο (τάφος Α) από την Κάμιρο, με πολυάριθμα αγγεία και αντικείμενα, εισηγμένα από την Ανατολή και γ) 15 κοσμήματα από ήλεκτρο (φυσικό κράμα χρυσού και αργύρου), αριστουργηματικά δείγματα της ροδιακής χρυσοχοΐας των αρχαϊκών χρόνων (7ος αι. π.Χ.).



*Πλακίδιο από κράμα χρυσού και αργυρού. Αποτελούσε στοιχείο περιδεραίου ή ήταν επιρραμμένο σε ένδυμα. Λιοντάρι επιτίθεται σε αετό. 650-600 π.Χ. Βρέθηκε στις ανασκαφές του 19ου αι. σε τάφο της Καμίρου μαζί με άλλα κοσμήματα. Μουσείο Λούβρου, Συλλογή Ελληνικών, Ετρουσκικών και Ρωμαϊκών Αρχαιοτήτων*

Οι θεματικές ενότητες της έκθεσης είναι οι εξής:

Ενότητα Α. Η αρχαιολογική έρευνα της Ρόδου.

Οι πρώτες ανασκαφές στο νησί της Ρόδου πραγματοποιήθηκαν από τον Αλσατό ζωγράφο και φωτογράφο Α. Salzmann και τον υποπρόξενο της Μ. Βρετανίας στη Ρόδο Alfred Biliotti, από το 1859 έως το 1968. Επικεντρώθηκαν στην Κάμιρο, όπου αποκαλύφθηκε ο αποθέτης του ιερού της Αθηνάς και πολυάριθμοι τάφοι. Κύριος στόχος τους ήταν, ο εμπλουτισμός των μεγάλων ευρωπαϊκών μουσείων με ελληνικές αρχαιότητες, γι' αυτό και τα περισσότερα ευρήματα που

αποκαλύφθηκαν βρίσκονται στο Βρετανικό Μουσείο και στο Μουσείο του Λούβρου. Αναφορά στην ενότητα αυτή θα αποτελέσουν το ρυτό με το χταπόδι, ένα από τα μυκηναϊκά αγγεία που ήρθαν για πρώτη φορά στο φως, δέκα χρόνια πριν την ανακάλυψη των Μυκηνών από τον Η. Schliemann, ο τάφος Α και δύο περίτεχνα κοσμήματα από τον λεγόμενο τάφο των κοσμημάτων.

Τις γαλλο-βρετανικές ανασκαφές του 19ου αι. διαδέχθηκαν στις αρχές του 20ου αι. οι ανασκαφές των Δανών, οι πρώτες επιστημονικού χαρακτήρα ανασκαφές που πραγματοποιήθηκαν στη Ρόδο. Οι Δανοί έστρεψαν το ενδιαφέρον τους σε ένα από τα μεγάλα ιερά της Ρόδου, το ιερό της Αθηνάς στη Λίνδο, ενώ μικρότερης κλίμακας ανασκαφές πραγματοποίησαν στο γεωμετρικό νεκροταφείο στη θέση Εξοχή της Λάρδου και στον αρχαϊκό οικισμό της Βρουλιάς, στο νότιο άκρο του νησιού. Τα ευρήματα των δανέζικων ανασκαφών μοιράστηκαν ανάμεσα στο Μουσείο της Κοπεγχάγης και το Μουσείο της Κωνσταντινούπολης.

Αμέσως μετά την έναρξη της Ιταλοκρατίας στα Δωδεκάνησα (1912), άρχισαν οι ιταλικές ανασκαφές. Έφεραν στο φως μεταξύ άλλων την αρχαία πόλη της Καμίρου, τα μυκηναϊκά και αρχαϊκά νεκροταφεία της Ιαλυσού, την ακρόπολη της ελληνιστικής πόλης της Ρόδου, που ιδρύθηκε μετά από συνένωση των τριών πόλεων-κρατών της Ρόδου σε ενιαίο κράτος το 408 π.Χ. Τις ιταλικές ανασκαφές ακολούθησαν εκτεταμένες αναστηλώσεις στη Λίνδο και στην Κάμιρο, αλλά και στη μεσαιωνική πόλη της Ρόδου. Τα ευρήματα των Ιταλικών ανασκαφών παρέμειναν στη Ρόδο και είναι σήμερα εκτεθειμένα στο Μουσείο της Ρόδου. Μετά την ενσωμάτωση της Δωδεκανήσου στο ελληνικό κράτος, (1948) την αρχαιολογική έρευνα του νησιού ανέλαβε η ελληνική Αρχαιολογική Υπηρεσία. Μολονότι οι ανασκαφές είχαν σωστικό χαρακτήρα και γίνονταν με εντατικούς ρυθμούς, έφεραν στο φως νέα, πολύ σημαντικά στοιχεία για την ιστορία του νησιού. Τις ελληνικές ανασκαφές, θα αντιπροσωπεύσει ταφικό σύνολο από το νεκροταφείο στην παραλία της Αγίας Αγάθης, που εντοπίστηκε πριν λίγα χρόνια και έχει ιδιαίτερη αρχαιολογική σημασία, καθώς επιμήκυνε τα μέχρι τώρα γνωστά όρια του μυκηναϊκού πολιτισμού στη Ρόδο έως το α΄ μισό του 11ου αι. π.Χ.



Πλακίδιο, εξάρτημα περιδεραίου από κράμα χρυσού και αργύρου. 650-600 π.Χ.  
Μουσείο Λούβρου, Συλλογή Ελληνικών, Ετρουσκικών και Ρωμαϊκών  
Αρχαιοτήτων. Βρέθηκε στην Κάμιρο στις ανασκαφές του 19ου αι. π.Χ.

## Ενότητα Β: Η Ρόδος, τόπος ανταλλαγών.

Στην ενότητα αυτή παρουσιάζονται ευρήματα εισηγμένα από την Ανατολική Μεσόγειο, αλλά και από πόλεις της κυρίως και ανατολικής Ελλάδας. Από την Κύπρο προέρχονται πήλινα αγγεία και ειδώλια από πηλό και ασβεστόλιθο, από την Εγγύς Ανατολή και τη Φοινίκη ελεφαντοστέινα μικροαντικείμενα εξαιρετικής λεπτότητας, από την Αίγυπτο αντικείμενα από φαγεντιανή, από την μακρινή Ουραρτού στην σημερινή Αρμενία χάλκινη ζώνη, αργυρή φιάλη από την Περσία κ.ά. Από τις ελληνικές πόλεις των παραλίων της Μικράς Ασίας εκτίθενται αγγεία γνωστών αρχαϊκών ρυθμών και χάλκινα αντικείμενα, όπως πόρπες από τα νησιά



του Αιγαίου, κεφαλή γρύπα από την Σάμο κ.ά.

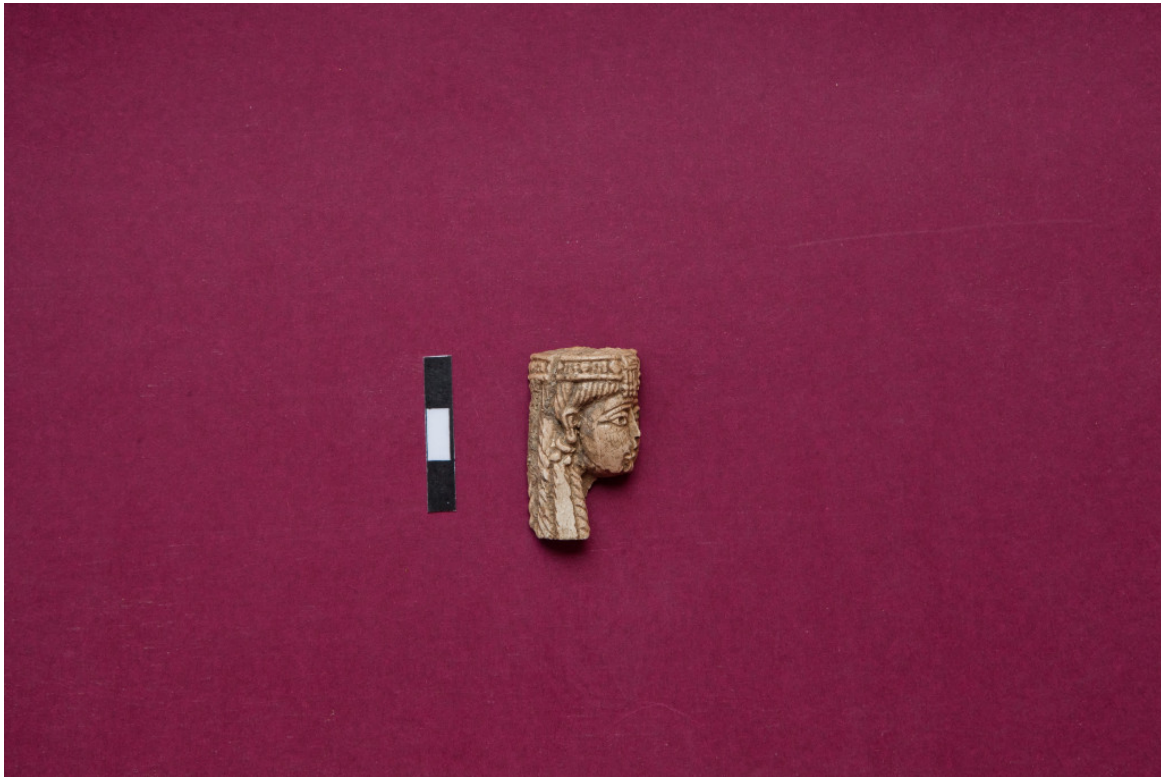


*Μυκηναϊκό ρυτό με παράσταση χταποδιού, Μουσείο Λούβρου, Συλλογή Ελληνικών, Ετρουσκικών και Ρωμαϊκών Αρχαιοτήτων. Πρόκειται για ένα τα πρώτα μυκηναϊκά αγγεία που ήρθαν στο φως, 10 χρόνια πριν ο H. Schliemann ανακαλύψει τις Μυκήνες. 1380-1300 π.Χ. Βρέθηκε στην Κάμιρο στις ανασκαφές του 19ου αι.*

### Ενότητα Γ: Τα ροδιακά εργαστήρια.

Την ενότητα θα εκπροσωπήσουν αντικείμενα που κατασκευάστηκαν στα ροδιακά εργαστήρια, με πρότυπο τέχνες και τεχνικές που γνώρισαν οι Ρόδιοι τεχνίτες από την Ανατολή. Παρουσιάζονται πήλινα αγγεία, χαρακτηριστικά για την κεραμική της Ρόδου, αντικείμενα από φαγεντιανή και ελεφαντοστό, που μιμούνται πιστά αντίστοιχα από την Συροπαλαιστίνη και την Αίγυπτο, γυάλινα αγγεία και κοσμήματα, δείγματα της ροδιακής υαλουργίας που είχε μακρά παράδοση από τα μυκηναϊκά ακόμη χρόνια. Τα πιο εντυπωσιακά ευρήματα αυτής της ενότητας είναι τα κοσμήματα από το Μουσείο του Λούβρου. Έχουν την μορφή πλακιδίων και

διακοσμούνται με θέματα εμπνευσμένα από την Ανατολή, αλλά και την Κρήτη και την ελληνική μυθολογία. Η επιγραφή KAMI σε ένα από τα πλακίδια, αλλά και μεγεθυντικοί φακοί, ένα από τα πιο σπάνια ευρήματα της έκθεσης, αποτελούν άμεσες μαρτυρίες της δραστηριότητας των ροδιακών εργαστηρίων.



*Τμήμα ελεφαντοστέινου ειδωλίου από τη Βόρειο Συρία. 8ος αι. π.Χ. Βρέθηκε στην Ιαλυσό, στον αποθέτη του ιερού της Αθηνάς. Αρχαιολογικό Μουσείο Ρόδου.*

Η έκθεση φιλοξενείται σε μεγάλη αίθουσα του ορόφου του Αρχαιολογικού Μουσείου, γνωστή και ως «αίθουσα των ασθενών», επωνυμία που οφείλεται στο ότι το κτηριακό συγκρότημα του σημερινού Μουσείου, αποτελούσε κατά την Ιπποτοκρατία το Νέο Νοσοκομείο των Ιπποτών, έργο που ολοκληρώθηκε επί μεγάλου μαγίστρου Pierre d'Aubusson. Στην λειτουργία της αίθουσας παραπέμπουν επιτύμβιες πλάκες ιπποτών και οικόσημα από την περίοδο της Ιπποτοκρατίας (1309-1522), που εκτίθενται σε αραιή διάταξη περιμετρικά της αίθουσας. Η επιλογή του συγκεκριμένου χώρου κρίθηκε σκόπιμη, γιατί η περιοδική έκθεση έχει άμεση σχέση με την μόνιμη έκθεση στις παρακείμενες αίθουσες του Μουσείου, αλλά κυρίως γιατί συνδέεται με την επέτειο της συμπλήρωσης 100 χρόνων από την ίδρυση του Αρχαιολογικού Μουσείου. Η έκθεση πραγματοποιείται σε συνεργασία του Υπουργείου Πολιτισμού, Εφορείας Αρχαιοτήτων Δωδεκανήσου με την Περιφέρεια Νοτίου Αιγαίου. Η έκθεση θα δώσει την ευκαιρία να επαναπατριστούν στη Ρόδο, έστω και για μικρό χρονικό διάστημα, μοναδικά αρχαία αντικείμενα, τα οποία οι ιστορικές και πολιτικές συνθήκες της εποχής της εύρεσής τους, απομάκρυναν από τον τόπο προέλευσής τους. Ταυτόχρονα, θα

αποτελέσει αφορμή να γνωρίσουν οι επισκέπτες τις νέες εκθέσεις του Αρχαιολογικού Μουσείου, τις οποίες οργάνωσε τα τελευταία χρόνια η Εφορεία Αρχαιοτήτων Δωδεκανήσου, και να περιηγηθούν στον επίσης πρόσφατα διαμορφωμένο κήπο του Μουσείου.

Κατερίνα Χουζούρη