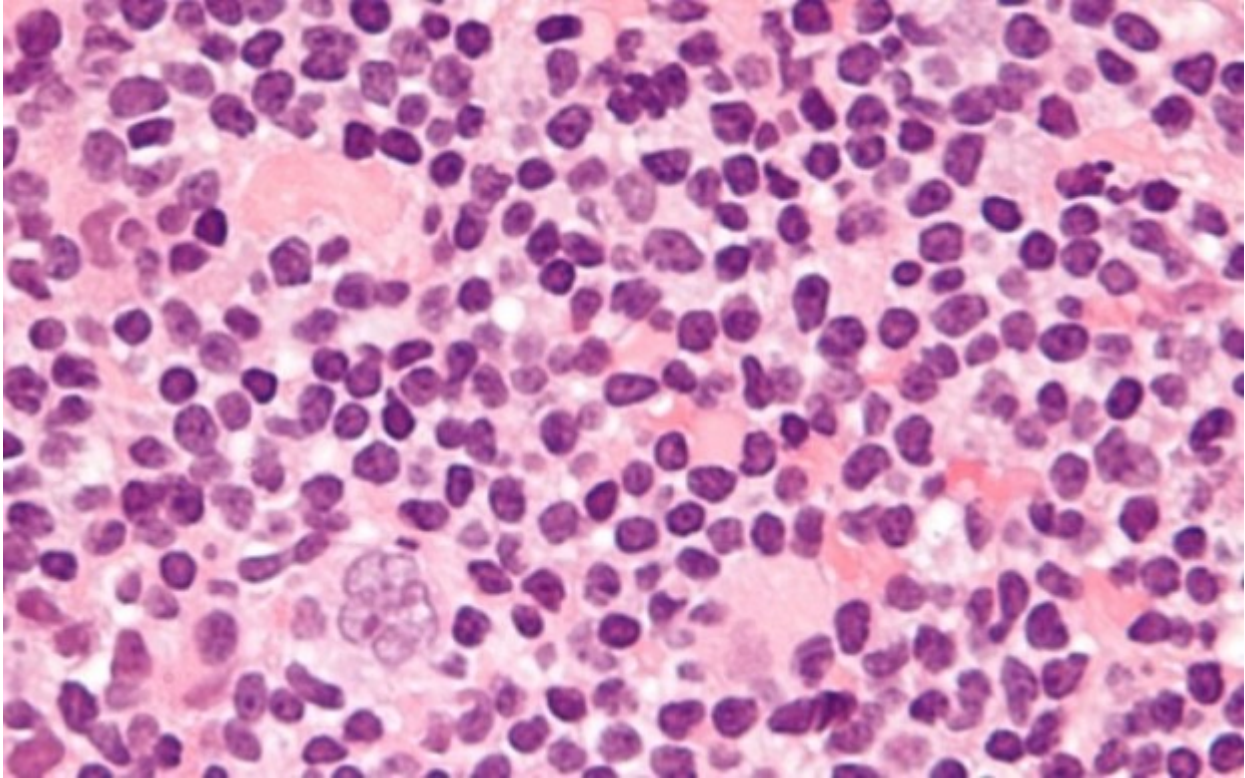


# Λέμφωμα: Τα προειδοποιητικά σημάδια της ύπουλης μορφής καρκίνου

/ [Επιστήμες, Τέχνες & Πολιτισμός](#)



**Το λέμφωμα είναι ο πέμπτος πιο συχνός καρκίνος στην Ευρώπη, ενώ τις τελευταίες δεκαετίες εμφανίζει συνεχή αύξηση.**

Το λέμφωμα είναι ο καρκίνος του λεμφικού συστήματος, δηλαδή καρκίνος των λεμφοκυττάρων.

Σύμφωνα με τις ταξινομήσεις του Παγκόσμιου Οργανισμού Υγείας, υπάρχουν πολλά είδη λεμφωμάτων, τα οποία ταξινομούνται ως επιθετικά ή βραδέως εξελισσόμενα.

Το λέμφωμα Hodgkin χαρακτηρίζεται από λεμφοκύτταρα τύπου Reed-Sternberg, ενώ τα λεμφώματα Μη Hodgkin αφορούν στα Β και τα Τ κύτταρα. Τα λεμφώματα Hodgkin προσβάλλουν κυρίως νέες ηλικίες (20-40 ετών), ενώ τα λεμφώματα Μη Hodgkin εμφανίζονται κυρίως στη μέση ηλικία (40-60 ετών).

Οι άνδρες πλήττονται περισσότερο από το λέμφωμα.

## **Συμπτώματα**

-Η ανώδυνη, προοδευτική, διόγκωση ενός ή περισσότερων λεμφαδένων σε μία ή περισσότερες περιοχές του σώματος αποτελεί το κύριο σύμπτωμα του λεμφώματος.

-Σε κάποιες περιπτώσεις η διόγκωση συνοδεύεται από χαμηλό πυρετό (37,4-38 βαθμούς Κελσίου) και γενικά συμπτώματα αδιαθεσίας, κούρασης, ανορεξίας και εφιδρώσεων.

-Συχνά το λέμφωμα συγχέεται με άλλες παθήσεις, όπως λοιμώξεις, φλεγμονές, νοσήματα του κολλαγόνου, απλές κύστεις ή μεταστατικό καρκίνο συμπαγών οργάνων, γι' αυτό και στη βιβλιογραφία η ασθένεια αυτή αποκαλείται «ο μεγάλος μίμος».

### **Αντιμετώπιση**

Η ιατρική αντιμετώπιση του λεμφώματος γίνεται από αιματολόγους και σε ορισμένες περιπτώσεις από ογκολόγους γιατρούς.

Ο ασθενής υποβάλλεται σε χημειοθεραπεία ή ακτινοβολία, ενώ τα τελευταία χρόνια γίνεται και χρήση μονοκλωνικών αντισωμάτων (ανοσοθεραπεία) και βιολογικών παραγόντων, καθώς και ανοσοραδιοθεραπεία.

Ορισμένοι ασθενείς θεραπεύονται με τη μεταμόσχευση αιμοποιητικών κυττάρων (μεταμόσχευση μυελού των οστών), η οποία πραγματοποιείται σε ολόένα και περισσότερα νοσηλευτικά ιδρύματα στην Ελλάδα και το εξωτερικό.

**Πηγή:** [onmed.gr](http://onmed.gr)