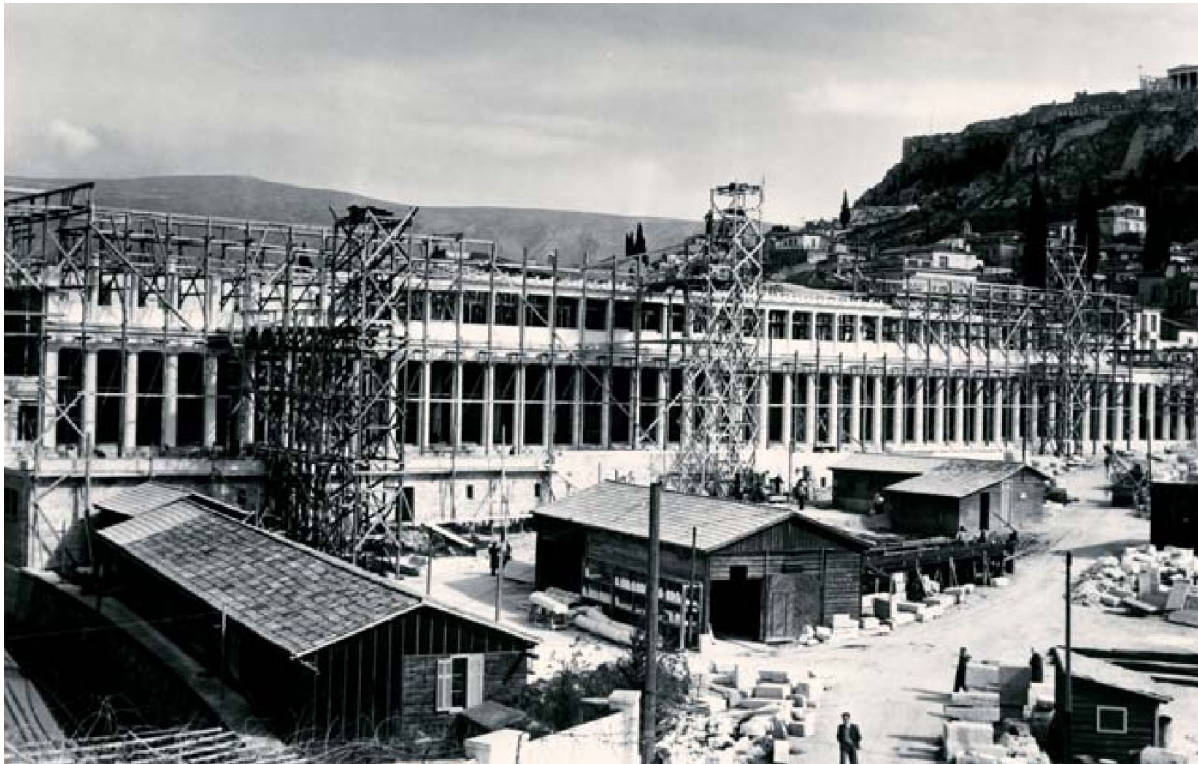


Αφανής “σύμμαχος” της Αρχαιολογικής Υπηρεσίας στην Ελλάδα: η Αμερικανική Σχολή

/ [Πεμπτούσία](#)

Image not found or type unknown



Η Στοά του Αττάλου, ca. 1957.

Ανασκαφές και Επιφανειακή Έρευνα: Η Αμερικανική Σχολή χρηματοδοτεί τις ανασκαφές σε δύο από τις πιο σημαντικές θέσεις του αρχαίου κόσμου.

Από το 1896, η Σχολή πραγματοποιεί ανασκαφές στην αρχαία Κόρινθο, ένα μεγάλο αστικό κέντρο στη βόρεια Πελοπόννησο, με μακρά και λαμπρή ιστορία. Η ανασκαφή αυτή εξακολουθεί να αποτελεί το κατεξοχήν πεδίο ανασκαφικής εκπαίδευσης για γενεές Αμερικανών αρχαιολόγων. Η θέση προκάλεσε από νωρίς το ενδιαφέρον του αμερικανικού κοινού και το 1932 κτίστηκε στην αρχαία Κόρινθο, χάρη σε μια αμερικανική δωρεά, ένα μουσείο το οποίο αργότερα μεταβιβάστηκε στο Ελληνικό Κράτος. Η επέκταση του μουσείου το 1950 χρηματοδοτήθηκε από τον ίδιο δωρητή. Επίσης, η Σχολή διατηρεί στην Κόρινθο ένα κέντρο έρευνας, καθώς και χώρους φιλοξενίας των μελετητών.



Επιχρυσωμένα μαρμάρινα αγαλμάτια μυθολογικών μορφών από οικία του 4ου αι. μ.Χ. στην περιοχή της Παναγίας στην αρχαία Κόρινθο.

Οι ανασκαφές στην Κόρινθο έχουν φέρει στο φως αρχαιολογικά ευρήματα που χρονολογούνται από τη Νεολιθική περίοδο ως την Οθωμανική εποχή. Τα τελευταία χρόνια έχει δοθεί ιδιαίτερη σημασία στην αποκάλυψη και μελέτη των μεσαιωνικών καταλοίπων. Επιπλέον, έχει δοθεί έμφαση στη μελέτη του αρχαιοβοτανολογικού και ανθρωπολογικού υλικού, με στόχο την ανασύσταση του φυσικού περιβάλλοντος και του πληθυσμού της Κορίνθου διά μέσου των αιώνων.

Οι ανασκαφές στην Αρχαία Αγορά της Αθήνας αποτελούν τη σημαντικότερη συνεισφορά της Σχολής στην ελληνική αρχαιολογία. Το μεγαλύτερο μέρος της Αρχαίας Αγοράς έχει αποκαλυφθεί χάρη σε δωρεές της Αμερικανικής Σχολής και των υποστηρικτών της, κυρίως του Ιδρύματος Rockefeller. Οι ίδιες πηγές χρηματοδότησης συνέβαλαν επίσης στην ανακατασκευή της αρχαίας Στοάς του Αττάλου και τη μετατροπή της σε Μουσείο το 1956, καθώς επίσης και στη διαμόρφωση του περιβάλλοντος χώρου, με συνολική δαπάνη περίπου US \$ 2.000.000 εκείνη την εποχή.

Παρόλο που οι ανασκαφές στην Αρχαία Αγορά επικεντρώνονται στην κλασική αρχαιότητα, η Σχολή αναγνωρίζει ότι η ιστορία και ο πολιτισμός της Αθήνας εξακολουθούν αδιάκοπα έως σήμερα. Το ενδιαφέρον της για τα μνημεία της μεταγενέστερης Αθήνας έχει πιστοποιηθεί με πολλούς τρόπους, με προεξάρχουσα την ανακατασκευή της εκκλησίας των Αγίων Αποστόλων, στα νοτιοδυτικά της Στοάς του Αττάλου. Παράλληλα με τις ανασκαφές και τις εργασίες αποκατάστασης των μνημείων δόθηκε έμφαση στη δημιουργία ενός αρχαιολογικού πάρκου στο χώρο της αρχαίας Αγοράς, το οποίο κατέχει μια σημαντική θέση στην εικόνα και τη ζωή της σύγχρονης Αθήνας.



Κεραμική από τον Αζοριά Καβουσίου, Κρήτη.

Πέρα από τις ανασκαφές που διενεργεί με δική της χρηματοδότηση, η Αμερικανική Σχολή διευκολύνει επίσης τη διεξαγωγή ανασκαφών και επιφανειακών ερευνών υπό τη διεύθυνση αρχαιολόγων από ακαδημαϊκά ιδρύματα της Βόρειας Αμερικής που αποτελούν μέλη της Σχολής. Στα προγράμματα αυτού του είδους περιλαμβάνονται, μεταξύ άλλων, οι ανασκαφές στην Όλυνθο, τη Σαμοθράκη, την Αγία Ειρήνη στην Κέα, στα Ίσθμια, στο λιμάνι των Κεγχρεών, το ανάκτορο του Νέστορος στην Πύλο, το Ηραϊόν στο Άργος, στη Σικυώνα, τη Νεμέα, τη Λέρνα, στο σπήλαιο Φράγχθι και στους Αλιείς (Πόρτο Χέλι), στις Αλές, στην Ερέτρια, στον Κομμό, στο Κάστρο Καβουσίου και στο Μόχλο στην Κρήτη, καθώς και οι

επιφανειακές έρευνες στη βόρεια Κέα, τη νότια Αργολίδα, την ανατολική Κρήτη, την κοιλάδα της Νεμέας, την ανατολική Κορινθία, τη νότια Ήπειρο και την περιοχή της Πύλου.



Κέντρο Μελέτης Ανατολικής Κρήτης, Παχειά Άμμος.

Στα πιο πρόσφατα προγράμματα περιλαμβάνονται οι έρευνες στο νησάκι του Μήτρου στο βόρειο Ευβοϊκό κόλπο, στον Αζοριά της ανατολικής Κρήτης, στο Γαλατά στην κεντρική Κρήτη, στο όρος Λύκαιον στην Αρκαδία, στην Κουτσογκίλα των Κεγχρεών στην Κορινθία, καθώς και στον Κόρφο, στην ανατολική Κορινθία. Πολλά από τα παραπάνω προγράμματα διεξάγονται σε συνεργασία με Έλληνες αρχαιολόγους από το Υπουργείο Πολιτισμού. Το Κέντρο Μελέτης του Ινστιτούτου Αιγαιακής Προϊστορίας στην ανατολική Κρήτη, το οποίο συνεργάζεται με τη Σχολή, παρέχει υπηρεσίες σε πολλά από τα αρχαιολογικά έργα της, καθώς και σε έργα που πραγματοποιούνται σε συνεργασία με το Υπουργείο Πολιτισμού.



Η ανασκαφή στο Μήτρο Λοκρίδας.

Εργαστήριο Περιβαλλοντικής Αρχαιολογίας και Επιστήμης Υλικών

Από την ίδρυσή του το 1992, το Εργαστήριο Wiener της Σχολής έχει αναγνωριστεί ως μια πολύ σημαντική ερευνητική μονάδα η οποία υποστηρίζει την εφαρμογή μεθόδων από τις θετικές επιστήμες (φυσική και βιολογία) στην αρχαιολογία και ιστορία. Χάρη στις υποτροφίες, την υποστήριξη των μελών του, αλλά και τη διοργάνωση διαλέξεων, σεμιναρίων και εργαστηρίων, το Εργαστήριο Wiener παράγει σημαντικό επιστημονικό έργο στον τομέα της ελληνικής αρχαιολογίας.



Το εργαστήριο Wiener.

Το Εργαστήριο Wiener περιλαμβάνει μια διαρκώς αναπτυσσόμενη επιστημονική βιβλιοθήκη που υποστηρίζει την έρευνα των μελών του Εργαστηρίου καθώς και άλλων μελετητών και ανασκαφών. Η βιβλιοθήκη του φιλοξενεί 26 περιοδικά και ενημερωτικά δελτία και περισσότερους από 1.150 τόμους, οι οποίοι περιλαμβάνουν διατριβές και μονογραφίες στους τομείς της οστεοαρχαιολογίας και της γεωαρχαιολογίας, καθώς και εκδόσεις γενικού ενδιαφέροντος για την αρχαιολογία και τις φυσικές επιστήμες. Η βιβλιοθήκη του δεν υποστηρίζει απλώς την έρευνα στο Εργαστήριο, αλλά λειτουργεί επίσης ως βάση για την ανάπτυξη διεπιστημονικών ερευνητικών προγραμμάτων.

Επιπλέον, το Εργαστήριο στεγάζει μια εκπαιδευτική συλλογή οστών ζώων, η οποία

περιλαμβάνει τα βασικά είδη θηλαστικών, ψαριών και πουλιών της Ελλάδας και της Ανατολικής Μεσογείου, καθώς και μια συλλογή θαλάσσιων μαλακίων που απαντώνται συχνά σε αρχαιολογικές έρευνες στην Ελλάδα.

Το παρόν άρθρο αποτελεί τμήμα του αφιερώματος:

Η ΑΜΕΡΙΚΑΝΙΚΗ ΣΧΟΛΗ ΚΛΑΣΙΚΩΝ ΣΠΟΥΔΩΝ ΣΤΗΝ ΑΘΗΝΑ. ΣΥΝΔΕΣΜΟΙ ΜΕ ΤΟ ΠΑΡΕΛΘΟΝ, ΓΕΦΥΡΕΣ ΜΕ ΤΟ ΜΕΛΛΟΝ