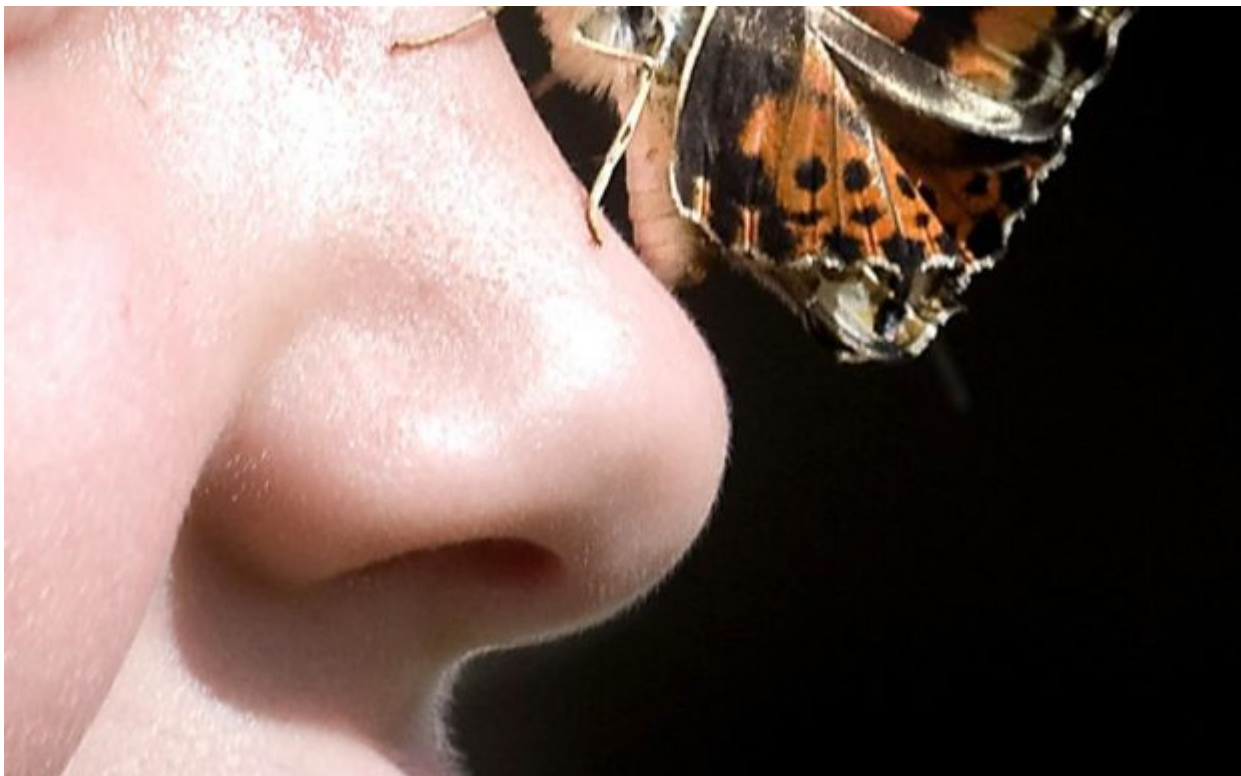


Ερευνα: Οι διαφορές στο σχήμα της μύτης διαμορφώθηκαν από τις κλιματικές συνθήκες

/ [Επιστήμες, Τέχνες & Πολιτισμός](#)



Το μέγεθος και το σχήμα της μύτης διαφέρει μεταξύ των ανθρωπίνων πληθυσμών και αυτό εν μέρει οφείλεται στις επιδράσεις του διαφορετικού κατά τόπου κλίματος, σύμφωνα με μια νέα διεθνή επιστημονική έρευνα. Χονδρικά, η ζέστη και η υγρασία κάνουν τις μύτες πιο πλατιές και κοντές, ενώ το κρύο και η ξηρασία τις κάνουν πιο λεπτές και μακριές.

Η μύτη δεν χρησιμεύει μόνο για την όσφρηση και την αναπνοή. Κάνει πιο υγρό και ζεστό τον εισπνεόμενο αέρα που φθάνει στους πνεύμονες, μειώνοντας έτσι την πιθανότητα λοιμώξεων. Οι διαφορές στη θερμοκρασία και στην υγρασία του αέρα στο μακρινό παρελθόν έβαλαν το χεράκι τους, ώστε να διαφέρει σήμερα το μέγεθος και το πλάτος των ρουθουνιών.

Οι άνθρωποι των οποίων οι πρόγονοι ζούσαν σε ζεστά και υγρά μέρη, τείνουν να

έχουν πιο πλατιά μύτη από ό,τι οι άνθρωποι που οι πρόγονοί τους ζούσαν σε κρύα και ξηρά περιβάλλοντα. Αυτές οι ανατομικές διαφορές αντανακλούν τις περιβαλλοντικές διαφορές.

Οι ερευνητές, με επικεφαλής τον καθηγητή ανθρωπολογίας Μαρκ Σρίβερ του Πλιτειακού Πανεπιστημίου της Πενσιλβάνια των ΗΠΑ, που έκαναν τη σχετική δημοσίευση στο περιοδικό γενετικής «PLoS Genetics», μελέτησαν τρισδιάστατες εικόνες και συνέκριναν πάνω από 2.600 μύτες από την Αφρική, την Ασία και την Ευρώπη.

Επιβεβαίωσαν ότι οι διαφορές στο μέγεθος και στο σχήμα της μύτης δεν είναι τυχαίες, αλλά συνδέονται με τις διαφορές στις κλιματικές συνθήκες. Επισήμαναν πάντως ότι η μύτη έχει μια πολύπλοκη ιστορία και στη διαμόρφωσή της πρέπει να έχουν παίξει ρόλο τόσο τυχαίοι γενετικοί παράγοντες, όσο και οι προτιμήσεις για την εύρεση συντρόφου.

Ανάλογα με το ποια μύτη θεωρεί ένας πολιτισμός πιο ελκυστική -μία μικρή ή μια μεγάλη μύτη- λειτουργεί σταδιακά η διαδικασία της σεξουαλικής επιλογής, έτσι ώστε οι μύτες να διαμορφωθούν ανάλογα. Οποιος ή όποια έχει τη «σωστή» μύτη για την εποχή του και για τον τόπο του/της, έχει μεγαλύτερη πέραση στο άλλο φύλο, άρα έχει μεγαλύτερη αναπαραγωγική επιτυχία και τα γονίδια της «σωστής» μύτης εξαπλώνονται στον υπόλοιπο πληθυσμό.

Η κλιματική και η σεξουαλική επιλογή, σε συνδυασμό με τις τυχαίες μεταλλάξεις των γονιδίων, «συνεργάζονται» για να διαμορφώσουν τις μύτες, σύμφωνα με τους επιστήμονες.

Υπό διερεύνηση εξάλλου, όπως είπαν, είναι το κατά πόσο το σχήμα της μύτης και το μέγεθος της ρινικής κοιλότητας επηρεάζουν τον κίνδυνο ενός ανθρώπου να κολλήσει μια αναπνευστική νόσο, όταν ζει σε ένα κλίμα διαφορετικό από αυτό για το οποίο είναι «φτιαγμένη» η μύτη του. Για παράδειγμα, κάποιος με στενή μύτη πιθανώς κινδυνεύει περισσότερο να αρρωστήσει με αναπνευστικά προβλήματα σε ένα τροπικό κλίμα.

Τέλος, η έρευνα επιβεβαίωσε το αναμενόμενο: οι ανδρικές μύτες είναι -κατά μέσο όρο- πιο μεγάλες από τις γυναικείες.

(Πηγή: ΑΠΕ - ΜΠΕ), kathimerini.gr