

Επιστήμη και Θεολογία: Σύγκρουση ή νέα σχέση; (Μάνος Δανέζης, Αστροφυσικός)

/ [Πεμπτούσια](#)



[Προηγούμενη δημοσίευση:<http://www.pemptousia.gr/?p=176114>]

Βασικό δόγμα ήταν ότι, κάθε τι που δεν αντιλαμβάνονται οι αισθήσεις και τα όργανά μας, αφού δεν μπορούσαμε να το μετρήσουμε, δεν υπήρχε, και ως εκ τούτου ήταν παράλογο έστω και να υπαινισσόμαστε την ύπαρξή του. Ομοίως σύμφωνα με τη Γεωμετρία του Ευκλείδη είμαστε σίγουροι ότι αν κάτι κινείται ευθυγράμμως και ισοταχώς, συνεχώς απομακρύνεται από το σημείο εκκίνησης.

Με βάση όλα τα προηγούμενα ορίστηκαν αξιωματικά, και ενσωματώθηκαν στη λογική του πολιτισμικού ρεύματος οι έννοιες, «εδώ, εκεί, αριστερά, δεξιά, πάνω κάτω, τώρα, χθες, αύριο, λίγο, πολύ, καθόλου, τίποτα».

Όλα τα προηγούμενα δόγματα στηριγμένα, όπως ήδη αναφέραμε, στα δεδομένα των μεγάλων επιστημονικών ανακαλύψεων του 16ου και 17ου αιώνα, επηρέασαν βαθιά τις δομές των δύο άλλων πολιτισμικών πυλώνων εφόσον φαινομενικά ανέτρεπαν πολλές από τις παραδοσιακές και θεμελιακές αρχές τους.



Πηγή: www.abc.net.au

Το γεγονός αυτό εξανάγκασε την Θεολογία, προκειμένου να μην αποδειχθεί επιστημονικά αφερέγγυα, να αναπτύξει ιδέες και δομές αντίθετες προς την ίδια την αρχική της συγκρότηση.

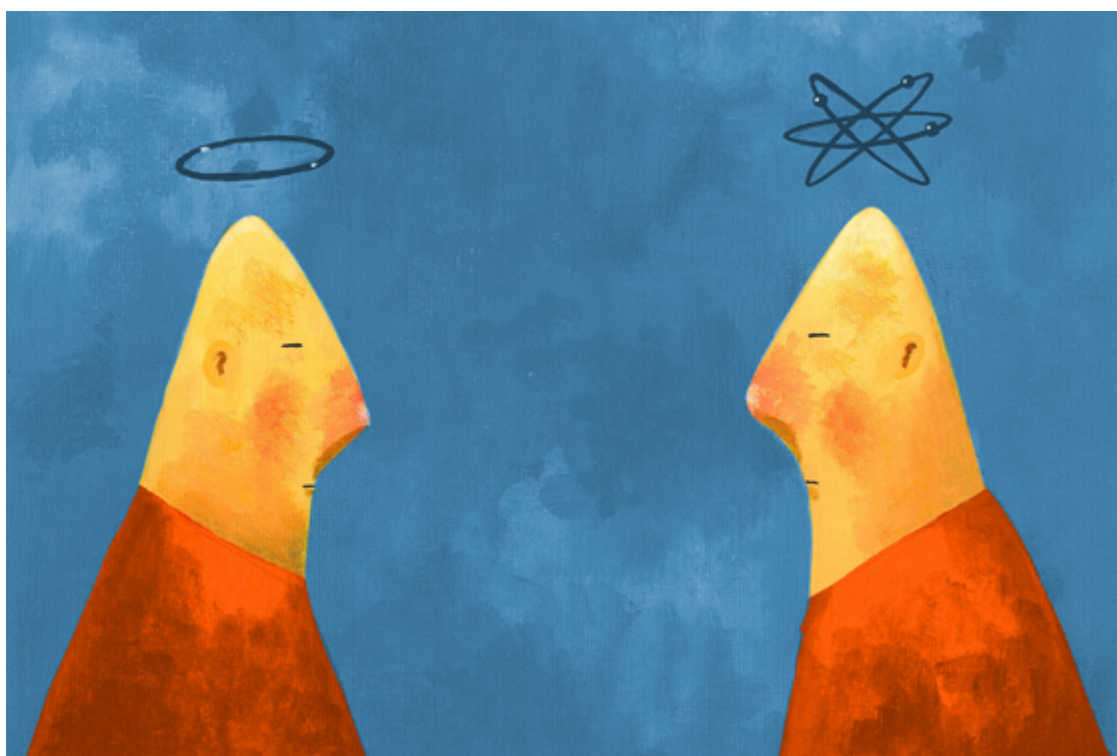
Τα δόγματα όμως της επιστήμης του πραγματιστικού-υλιστικού πολιτισμικού μοντέλου που βιώνουμε ακόμα και σήμερα, έχουν ήδη συντριβεί κάτω από το βάρος των ανακαλύψεων της σύγχρονης φυσικής και των νέων μαθηματικών θεωριών. Το γεγονός αυτό παρασύρει σε κατάρρευση τις πολιτισμικές δομές, οι οποίες στήριξαν αφελώς την εξέλιξή τους σε επιστημονικά δόγματα που εν τέλει αποδείχθηκαν ψευδή, τουλάχιστον όσον αφορά την συμπαντική πραγματικότητα...

Σύγκρουση μεταξύ Θεολογίας και Επιστήμης

Μια φιλοσοφική συγκρότηση της επιστήμης, όπως αυτή που διατυπώθηκε προηγουμένως, οδηγούσε σε μαρασμό και απόρριψη βασικά θεολογικά δόγματα και δεδομένα.

Αρχικά ετίθετο υπό αμφισβήτηση η ύπαρξη ενός άρατου κόσμου υπαρκτών οντοτήτων, τον οποίο υπερασπίζει όχι μόνο η χριστιανική θεολογία αλλά και πολλές άλλες θεολογίες.

Ο άυλος και πνευματικός κόσμος των αγγέλων και των δαιμόνων, των αγαθών και πονηρών πνευμάτων, σύμφωνα με τα πραγματιστικά δεδομένα αποτελεί μύθευμα. Η μετά τον θάνατο ζωή αποσπά τα ειρωνικά χαμόγελα των πραγματιστών επιστημόνων, ενώ έστω και ο υπαινιγμός ύπαρξης μεταφυσικών ή θεολογικών φαινομένων επισύρει ποινές κοινωνικού αποκλεισμού. Με βάση λοιπόν τον επιστημονικό πραγματισμό, θεολογικό θαύμα δεν υπάρχει, ούτε επιφοίτηση του αγίου πνεύματος. Τα πάντα καθορίζονται από τους νόμους και τις ιδιότητες της «χοντρής» ύλης και των κανόνων μηχανιστικής αλληλεπίδρασης μεταξύ των διαφορετικών και ανεξάρτητων υλικών αντικειμένων.



Πηγή: www.etf.edu

Μετά όλα τα προηγούμενα θα ήταν αφελές να πιστεύει κάποιος ότι ήταν δυνατή η συνύπαρξη και αλληλοστήριξη επιστήμης και θεολογίας στα πλαίσια του υλιστικού και μηχανιστικού δυτικού πολιτισμικού ρεύματος.

Προκειμένου όμως να μην κοινοποιηθεί στο ευρύ κοινό η σύγκρουση και ο αλληλομηδενισμός των δύο αυτών πολιτισμικών πυλώνων, εφευρέθηκε η αρχή της **«ανεξαρτησίας της γνώσης»**.

Το θεολογικό δόγμα ονομάστηκε «**θεολογική**» ή «**θεόπνευστη**» γνώση ενώ η επιστημονική γνώση «**ανθρώπινη**». Έτσι ο άνθρωπος καλείτο να ασπαστεί μια από τις δύο αντιτιθέμενες γνώσεις, με τα αντίστοιχα βέβαια ωφελήματα ή τις κοινωνικές ποινές που συνεπάγετο μια τέτοια επιλογή και αποδοχή.

Μια Νέα Σχέση Επιστήμης και Θεολογίας

Σήμερα, όπως ήδη αναφέραμε, το κυρίαρχο πραγματιστικό πολιτισμικό ρεύμα του Δυτικού κόσμου βρίσκεται υπό κατάρρευση και ο βασικός λόγος είναι απλός: Ο ένας πυλώνας του, αυτός της κλασικής επιστήμης καταρρέει, παρασύροντας στην κατάρρευση ολόκληρο το πολιτισμικό αυτό οικοδόμημα. Μια νέα επιστημονική γνώση και ηθική βρίσκεται στο προσκήνιο.

Αυτό συμβαίνει από την στιγμή που η σύγχρονη επιστήμη διαπίστωσε ότι τα οικοδομήματα της Νευτώνειας Φυσικής καθώς και της Ευκλείδειας Γεωμετρίας, πάνω στα οποία οικοδομήθηκε ο πυλώνας της επιστήμης, στο πολιτισμικό αυτό ρεύμα, στέκουν ανίσχυρα να ερμηνεύσουν την συνολική συμπαντική πραγματικότητα.

Ήδη από το τέλος του 19ου αιώνα φωτεινές επιστημονικές προσωπικότητες όπως αυτές του Gauss και του Riemann σηματοδότησαν τον ερχομό της νέας επιστημονικής επανάστασης του εικοστού αιώνα, που έμελλε να σαρώσει βίαια το σύνολο των πραγματιστικών και υλοκεντρικών ιδεών περί της φύσεως και της συγκρότησης της συμπαντικής δημιουργίας.

Η θεωρία της Σχετικότητας, η Κβαντική Φυσική, η Φυσική των στοιχειωδών σωματιδίων, η Φυσική του κενού, οι θεωρίες των χορδών, του χάους και του πληθωρισμού, η σύγχρονη τοπολογία, οι μη ευκλείδειες γεωμετρίες και πολλές άλλες σύγχρονες επιστημονικές ανακαλύψεις ανέτρεψαν σαν θύελλα το μέχρι σήμερα συμπαντικό κοσμοείδωλο.

[Συνεχίζεται]