

Το ταξίδι των κοπαδιών των Βλάχων με τα πόδια για τα χειμαδιά (Σοφία Μπούμπα, Εκπαιδευτικός-Λαογράφος)

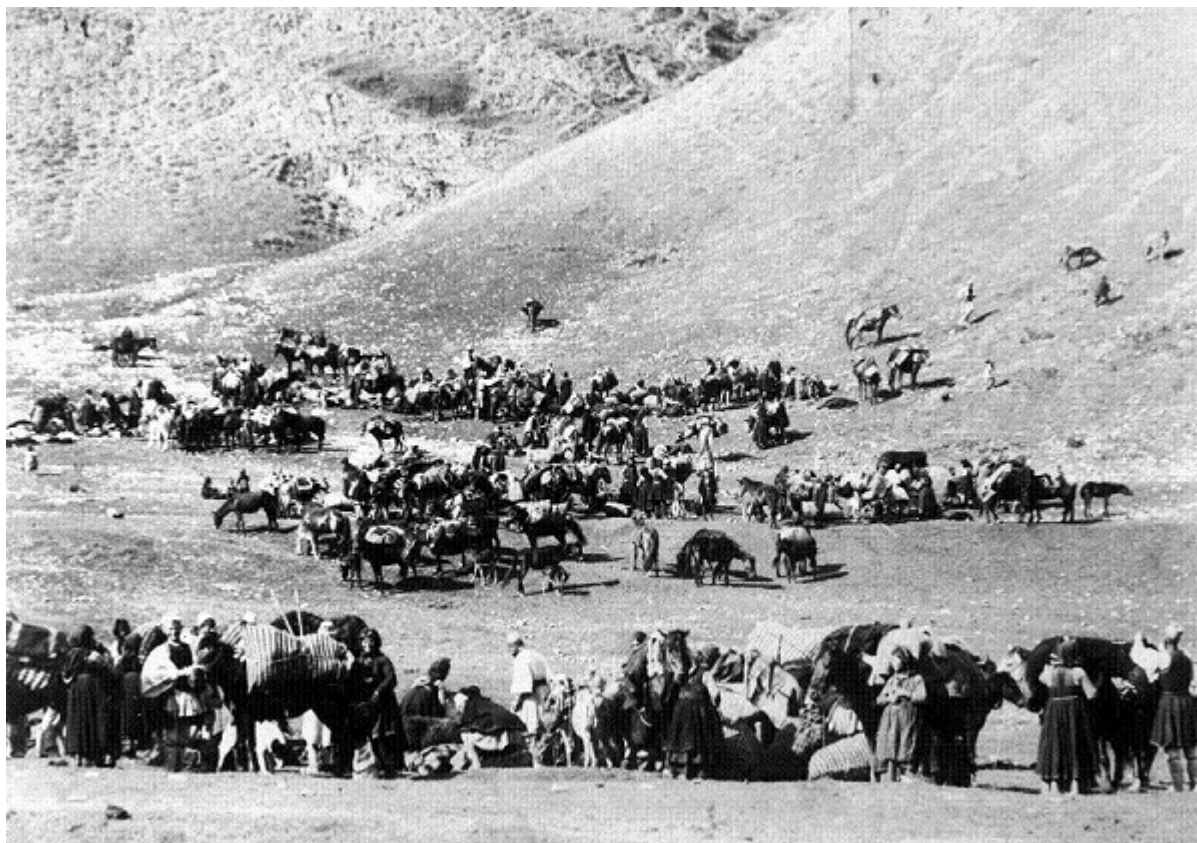
/ [Πεμπτουσία](#)



Εν συνεχεία θα επικεντρωθούμε στο ταξίδι των κοπαδιών με τα πόδια. Πολύ παραστατική είναι η περιγραφή του Κ. Μπαλάφα (2005, σ. 10) για το χειμερινό διάβα των Μετσοβιτών. Αναφέρει:

«Παλαιότερα κι ως πριν από λίγα χρόνια η διαδρομή αυτή γινόταν με τα πόδια. Σχηματίζονταν караβάνια ολόκληρα από φορτηγά ζώα φορτωμένα με τις αποσκευές τους και ξεκινούσαν παρέες παρέες για να 'χουν συντροφιά και περνούσαν μέρες στο δρόμο ώσπου να κατεβούν στον κάμπο. Το κατέβασμα την εποχή του φθινοπώρου πρέπει να γίνει χωρίς βιασύνη, γιατί αυτόν τον καιρό οι προβατίνες είναι γκαστρωμένες και με το βάρος τους δεν αντέχουν στις συνεχείς πορείες. Όταν ξεκινούν για τα χειμαδιά μπαίνουν στη σειρά. Μπροστά πηγαίνουν οι νιότεροι με τα στέρφα κι ανοίγουν το δρόμο. Ακολουθούν οι τσιομπαναραίοι με τα γαλάρια και ξοπίσω η οικογένεια με την οικοσκευή φορτωμένη στα μουλάρια. Βελέντζες, τέντες, κάπες, σκουτιά, τσίργκες από τραγόμαλλο για στρωσίδια, κουζινικά, ακόμα και κότες στα καπούλια και μικρά αρνιά σε κασέλες ή τρουβάδια, που γεννήθηκαν πρώιμα στο δρόμο και δεν μπορούν να περπατήσουν. Και

πανωσάμαρα μισοκοιμισμένα- αλαφροξυπνημένα παιδάκια ή καμιά γριά που δεν αντέχει στο περπάτημα. Τα τσιομπανόσκυλα των Βλάχων της Πίνδου μοιρασμένα, άλλα μπροστά, άλλα στα πλάγια κι άλλα στο πίσω μέρος του τσελιγκάτου, άγρυπνοι κι ατρόμητοι φρουροί με το βλέμμα πύρινο και τ' αυτιά τους υψωμένα για να συλλάβουν και τον παραμικρό θόρυβο, φύλακες των κοπαδιών, της οικογένειας και των αφεντάδων τους, συνοδεύουν την πομπή.»



Ο Α.Ν αναφέρει ότι «50.000 πρόβατα εδώ στο Μέτσοβο όλοι με τα πόδια περνούσαν απ' τα χωριά.» (ΣΥΝ.30, ΑΠ.108). Τόσα πολλά ήταν τα κοπάδια που διάβαιναν ώστε δημιουργούσαν την εικόνα ενός ποταμού [82]. Σε γενικές γραμμές τα αιγοπρόβατα περνούσαν από ορεινά μέρη. Αν και υπήρχε συντομότερος δρόμος από τα πεδινά εντούτοις τον απέφευγαν. Αντί αυτού έκαναν μεγάλη παράκαμψη μέσα από τα βουνά προκειμένου να αποφύγουν τον καλλιεργημένο κάμπο και να βρίσκονται εκτός των συνόρων των χωριών.

«Πηγαίναμε εκεί και από 'κει παίρναμε τα άλλα τα βουνά, για να φτάσουμε στα Φάρσαλα και πηγαίναμε κυκλικώς έτσι. (...) Όχι τον κάμπο μέσα. (...) Βγαίναμε απάνω. (...) Απ' τα Χάσσια, μπράβο, Κατσαούνια, Παπαδοπούλι. (...) Γιατί στον κάμπο πού να τα σταματούσαμε στον κάμπο το φθινόπωρο με κακοκαιρία εκεί με αυτό.(...) Ήταν καλλιεργημένες εκτάσεις. (...) Και πηγαίναμε από πάνω, απ' τα βουνά.» (Α.Ν, ΣΥΝ.30, ΑΠ.109)

Όταν περνούσαν κοντά από χωριά τούς είχαν παραχωρηθεί ορισμένες δημοτικές εκτάσεις από την εκάστοτε κοινότητα για το διάβα τους. Περνούσαν από την Μηλιά, στη θέση Τζινα, την Κουτσούφλιανη, στη θέση Περλιάνγκου, τον Κορυδαλλό, την Τρυγόνα, το Ορθοβούνι, την Κερασιά, το Γερακάρι, τον Κονισκό, τους Σπαθάδες και κατέληγαν στα Χάσια ή στο Παπαδοπούλι ανάλογα με το πού ήταν τα χειμαδιά τους, ή ακολουθούσαν την πορεία: Μηλιά, Κουτσούφλιανη, Μιρίτσα (σημερινή Οξύνεια), Τσούγκουρο, Γάβροβο, Βλαχάβα, Κονοσκό για να καταλήξουν στο Κατσαούνι. Εκείνοι που ξεχειμάζαν στα Φάρσαλα συνέχιζαν το ταξίδι τους περνώντας από Νεοχώρι, Άγιο Δημήτριο Φαρκαδόνας, Κλοκοτό, Δοξαρά και Ελληνικό [83]. Από το '60 κι ύστερα, όπως αναφέρθηκε, κάποιοι που ξεχειμάζαν στα Φάρσαλα τα φόρτωναν τα πρόβατα στα τρένα.

«Φεύγαμε από την θέση Ρουτζέλο στο Μέτσοβο, στο Μέτσοβο, από το Μέτσοβο και πηγαίναμε ... (...) Και το πρώτο βράδυ ήμασταν στην Μηλιά στην θέση Τζίνα λέγεται. Η θέση Τζίνα. (...) Η δεύτερη πηγαίναμε στην Παναγία στο ... εις θέσιν. (...) Αλλά εις θέσιν... πώς λέγονταν εκείνο κει; Πρελιάντζα! Πρελιάνγκου. Από κει φεύγαμε και πηγαίναμε στο Μπόζοβο, Πρι... στα Πριόνια. (...) Το Μπόζοβο, το Μπόζοβο λέγεται Πριόνια τώρα το νέο. Από 'κει πηγαίναμε την Μιρίτσα. (...) Μιρίτσα, ένα χωριό. Μεριτσα. Οξύνεια λέγεται μου φαίνεται το νέο. (...) Από 'κει ριχνόμασταν πέρα στο Τσούγκουρο, Γάβροβο. (...) Από 'κει στην Μπλαχάβα. Από 'κει... από 'κει απ' την Μπλαχάβα πηγαίναμε στο ... όταν πηγαίναμε στο Κατσαούνι, πηγαίναμε Κονοσκό, ένα χωριό Κονοσκό και από 'κει πηγαίναμε στο λιβάδι. (...) Στο Κατσαούνι.» (Σ.Μ, ΣΥΝ.20, ΑΠ.110)



«Και μετά δυο χρόνια αρχίσαμε και τα φορτώνουμε στο τρένο. Πηγαίναμε για έξι μέρες στην Καλαμπάκα και την 6η μέρα τα φορτώνουμε στο τρένο και τα ξεφορτώνουμε στον Σταυρό (...). στον Σταυρό, πού γίνεται η συνάντηση στα τρένα Θεσσαλονίκης, Βόλου και Καλαμπάκας. (...) Απ' το '61-62 και μετά (...) Μέχρι το '75, '74, ύστερα ήρθαν τα φορτηγά, τα φορτώνουμε στα φορτηγά από 'δω κατευθείαν μες σε τρεις ώρες, απ' του προφήτη Ηλία ήμασταν στα Φάρσαλα.» (Α.Ν, ΣΥΝ.30, ΑΠ.111)

Λίγες ήταν οι περιπτώσεις όπου η διέλευση των Μετσοβιτών κτηνοτρόφων και του ποιμνίου τους γινόταν υποχρεωτικά μέσα από τα χωριά. Τα χωριά αυτά ήταν η Κουτσούφλιανη (Παναγία), το Μουργκάνι, η Βλαχάβα και οι Σπαθάδες. Σε περίπτωση μεγάλης κακοκαιρίας περνούσαν από τον δημόσιο δρόμο μέσα από τα χωριά Ορθοβούνι, Ανάληψη και Κορυδαλλό.

«Μέσα κοίταξε να δεις, εδώ περνούσαμε Καλλιθέα, Μπόζοβο, Πάλτινο το λένε εδώ το πρώτο μετά τον Κορυδαλλό. Από πίσω δεν ξέρω αν έχετε περάσει. Ναι είναι ένα χωριό Πάλτινο που το λένε, λεγόταν Πάλτινο, τώρα λέγεται Καλλιθέα. Ε... περνούσαμε από μέσα σχεδόν και το φθινόπωρο και τον χειμώνα. Μετά ένα άλλο χωριό που περνούσαμε μέσα ήταν Βλαχάβα που περνούσαμε υποχρεωτικά στην άκρη και χειμώνα... και φθινόπωρο και άνοιξη. Περνούσαμε και μέσα απ' τους Σπαθάδες. Σπαθάδες είναι ένα χωριό 20, 15 χιλιόμετρα...» (Κ.Μ, ΣΥΝ. 19, ΑΠ.112)

«Μέσα απ' το χωριό παιδί μου! Πρόβατα, σκυλιά, γατιά, όλα μέσα απ' το χωριό τα περνούσαμε! (...) Μόνον αυτοί; Νομίζεις ήμασταν αυτοί; Μόνο σε μια βδομάδα περνούσαν 10.000 κοπάδια από αυτά τα χωριά.» (Α.Τ, ΣΥΝ.26, ΑΠ.113)

«Εκτός, περνούσαμε εκεί σε περίπτωση που ήταν μεγάλη κακοκαιρία και έκλειναν τα ρέματα και δεν μπορούσαμε να περάσουμε με τα πρόβατα και πηγαίναμε μόνο δημόσιο- δημόσιο και περνούσαμε από την μέση στο Κορυδαλλό στο δημόσιο, στην Ανάληψη και πουθενά αλλού ύστερα. Αυτά τα δυο χωριά περνούσαμε μέσα σε χωριό.» (Α.Ν, ΣΥΝ.30, ΑΠ.114)

[Διαβάστε ολόκληρη τη μελέτη εδώ](#)

Παραπομπές:

82. «(...) έβλεπε κανείς κατά το φθινόπωρον να διαχύνωνται ως ποταμοί τα ποιμνία είτε προς την Αδριατική, είτε προς την Θεσσαλίαν είτε προς την Θεσσαλονίκη, Σέρρας και εφεξής μέχρι της Αδριανουπόλεως και της Προποντίδος.» (Καραβίδας, 1991, σ. 43).

83. Οι Β. Τσακανίκα και Ι. Ισπικούδης (2006, σ. 592) και αναφέρουν «Η διαδρομή που ακολουθούσαν προς την Θεσσαλία ήταν : Μέτσοβο- Άγιος Αθανάσιος Ζυγού- Κορυφή Ζυγού- Χάνι Ζυγού- Χάνι Σαϊτ Πασά (Γκιουζέλ Πασά)- Χάνι Μαλακασίου- Χάνι Μοκόσι- Στούρτζια- Χάνι Κουρέντι - Καστράκι,-Καλαμπάκα- Βοϊβόδα- Τρίκαλα-Κούρβαλι- Κλωκοτός- Τζιώτη- Ζάρκο- Κουτσόχερο- Λάρισα. Η διαδρομή προς Μακεδονία ήταν: Μέτσοβο- Προφ. Ηλίας- Τζιάν Χορταρά (Σωτηρία της Ψυχής- Μηλιά- Κρανιά- Χάνι Δερβένιστα- Κηπουριό- Χάνι Βαγιαζίτ- Γρεβενά- Σιάτιστα- Κοζάνη- Καϊλάρ (Πτολεμαίδα)»